

PLA D'OBERTURA

Preparats,
segurs i
a punt



institució
lleida

PLA D'OBERTURA EN EL MARC DE LA PANDÈMIA

INSTITUCIÓ LLEIDA

CURS 2021-2022

Continguts

I. Introducció

1. Introducció i objectius
2. Valors en què es basa la proposta
3. Dades

II. Actuacions preventives

Diagnosi

- a. Anàlisi de la situació familiar
- b. Anàlisi de la situació dels treballadors
- c. Definició dels canals de comunicació entre les famílies i l'escola

III. Actuacions de la reobertura al setembre de 2021 (curs 2021-2022). Espai Arabell

1. Informació a les famílies
2. Educació Infantil: higiene, ventilació, patis i menjadors
3. Organització del centre
4. Organització general d'espais
5. Entrades i sortides
6. Transport
7. Altres activitats
8. Organització dels grups estables
9. Mesures específiques
10. Annexos
 - Procediment per al canvi de bolquer
 - Llista de comprovació per a l'obertura diària del centre
 - Llista de comprovació per a l'obertura a l'inici de curs
 - Orientacions per als primers dies de classe
 - Recomanacions per a les activitats extraescolars
 - Organització pedagògica i emocional
 - Accions docents amb alumnes amb aïllament domiciliari
 - Protocol de detecció de casos compatibles Covid19
 - Actuacions davant un nou confinament
 - Organització menjadors
 - Entrades i sortides d'alumnes i famílies

IV. Actuacions de la reobertura al setembre de 2021 (curs 2021-2022). Espai Terraferma

1. Informació a les famílies. Documents de declaració responsable
2. Organització dels grups estables

3. Criteris organitzatius dels recursos de l'alumnat NESE
4. Organització de les entrades i sortides, fluxos de circulació, acollida matinal
5. Organització d'horaris
6. Organització dels espais d'esbarjo
7. Aules, grans sales, aules de desdoblament, sales per "especialitats"
8. Ús dels lavabos
9. Servei de menjador
10. Pla de neteja, higiene i seguretat: resum
11. Transport
12. Extraescolars
13. Zones comunes del professorat
14. Reunió d'òrgans unipersonals i col·lectius de coordinació i govern
15. Protocol d'actuació en cas de trobar un possible cas de Covid 19
16. Promoció de la salut i suport emocional
17. Seguiment del pla de reobertura al setembre
18. Sortides i convivències, campaments.
19. Educació Física, vestidors
20. Secretaria

IV. Organització pedagògica dins el pla de reobertura al setembre

1. Organització acadèmica de mestres i professors dels grups
2. Concrecions per a l'educació Primària, ESO i Batxillerat
3. Matèries optatives ESO i Batxillerat

V. Actuacions davant del confinament total o parcial

1. Preparació de l'aprenentatge a distància
2. Garantir les condicions per a desenvolupar l'aprenentatge a distància
3. Actuacions davant un nou confinament.
4. Assegurar la cura i el treball del professional dels docents
5. Organització i seguiment dels NESE i de la vulnerabilitat social
6. Actuacions davant d'un confinament de grup estable

I. Introducció

1. Introducció i objectius

El Pla de Contingència té com objectiu establir les accions que s'han de portar a terme davant la situació excepcional deguda a la pandèmia del virus Covid-19 que condiona de forma important l'organització escolar habitual o que pot implicar la suspensió temporal de l'activitat educativa presencial. En aquest sentit, l'acompanyament i l'assessorament als centres, al professorat, a l'alumnat i a les famílies prenen un paper rellevant que queda reflectit en aquest document.

El Pla de Contingència també dona resposta i suport a les necessitats personals i familiars i contempla estratègies de suport emocional perquè tota la comunitat educativa visqui aquesta situació excepcional amb el major equilibri possible.

La diagnosi és l'etapa crucial en el procés d'elaboració d'un pla de contingència. Una diagnosi completa i exhaustiva assegurarà l'efectivitat del pla d'acció.

Aquest pla de contingència pretén donar resposta a les següents preguntes:

- Per a què el necessitem?
- Què farem?
- Com ho farem?
- Com ho avaluarem?

El Pla de Contingència presenta una proposta per començar a treballar de forma immediata davant de la situació d'excepcionalitat. Després, amb la participació de tot el claustre, s'ha modulad la proposta adaptant-la a les circumstancies concretes del centre i les peculiaritats de la situació que es viu.

En aquest Pla de Contingència distingirem tres tipus d'actuacions:

- **Actuacions preventives:** a partir de l'experiència viscuda al primer confinament activarem una sèrie d'accions que ens ajudaran a estar preparats per afrontar una nova situació de confinament.
- **Actuacions davant d'un nou confinament:** quines accions aplicarem per estabilitzar la situació i avançar de forma satisfactòria.
- **Actuacions en tornar al centre:** quines accions portarem a terme per fer una desescalada gradual i com ens organitzarem per donar el suport necessari als alumnes i les famílies a partir de les situacions viscudes durant el període de confinament.

Objectius del pla de contingència

L'objectiu d'aquest pla de contingència és donar suport a tots els membres de la comunitat educativa en les 5 dimensions de la persona: física, emocional, social, racional i transcendent.

 FÍSICA	Ajudar els nostres alumnes a incorporar hàbits per a la seva gestió personal: confecció d'un horari, introduir pautes de vida saludable, posar límits al temps dedicat a les pantalles, sobrietat en la imatge personal que projectem en aquests moments en què estem tan presents a videoconferències i a les xarxes socials.
 EMOCIONAL	Ajudar els nostres alumnes a gestionar les seves emocions, especialment les relacionades amb situacions d'ansietat i també les relacionades amb el dol davant de la possible pèrdua d'un ésser estimat. L'autodomini i la visió optimista són qualitats clau durant aquests dies.
 SOCIAL	Captar la importància que té una convivència positiva amb la resta de membres de la família així com fomentar l'esperit de servei i assumir responsabilitats complint les tasques familiars encomanades. En aquesta dimensió adquireix un especial valor el paper que estan assumint les escoles per mantenir el contacte, gairebé diari, amb els companys i companyes de classe.
 RACIONAL	Desenvolupar els programes de les diferents matèries a partir de les múltiples accions que el professorat està portant a terme. Les propostes s'han adaptat perquè els alumnes treballin sobre projectes de caire competencial, on els continguts apresos es puguin aplicar a la resolució de problemes més o menys complexos de la vida quotidiana. Posar l'èmfasi en la reflexió, el pensament crític i el pensament creatiu és una de les estratègies que el professorat està intentant portar a terme amb els seus alumnes. I tot això dins dels principis d'un sistema inclusiu, on s'han d'atendre les necessitats individuals de cada alumne.
 TRANSCENDENT	Sortir d'un mateix i veure les coses des de la perspectiva de la fe és imprescindible per saber situar en el seu lloc les diferents situacions que ens toca viure, tot i que de vegades siguin dures i difícils d'entendre. Cal elevar la mirada a Déu, el nostre Pare misericordiós que ens estima. Davant de la situació que vivim és molt important confiar en Déu i mantenir encesa l'esperança. No hem de tenir por, som els seus fills i no ens abandonarà.

2. Valors en què es basa la proposta

Seguretat

Amb les mesures que es proposen i la col·laboració imprescindible de tots els integrants de la comunitat educativa -incloses les famílies-, els centres educatius han de continuar sent espais on l'activitat educativa es pugui dur a terme d'una manera segura i confortable. Cal recordar que, segons el coneixement actual, infants i adolescents són un col·lectiu de risc molt baix respecte al COVID-19, tant pel que fa a l'afectació clínica que desenvolupen, com el seu paper poc important en la dinàmica epidèmica d'aquest coronavirus

Salut

La salut dels alumnes, docents i altres persones treballadores dels centres educatius és una prioritat per als Departaments d'Educació i de Salut, per a la Institució Familiar d'Educació Lleida Terraferma. Totes les mesures estan adreçades a reduir la transmissió del virus i a millorar la traçabilitat de casos i contactes.

Equitat

El període de confinament ha tingut efectes desiguals en els diferents grups de població. Sovint, aquelles persones pertanyents a col·lectius de major vulnerabilitat, n'han patit -o n'estan patint- les conseqüències d'una manera més acusada. L'assistència als centres permet una socialització dels infants i adolescents que té un gran valor. El tancament de les escoles ha fet palesa la bretxa digital i cognitiva entre alumnes. Al mateix temps, l'afrontament de la pandèmia ha requerit la discontinuació d'uns serveis presencials d'atenció a les dificultats d'aprenentatge i desenvolupament.

Per tot plegat, la proposta actual vol afavorir la presencialitat sense renunciar a la seguretat d'alumnes i personal docent i no docent dels centres educatius.

Vigència

Totes les mesures proposades seran vigents al llarg del curs escolar i en coherència amb la realitat dels centres educatius del seu entorn. El marc que es proposa s'adaptarà si canvia el context epidemiològic.

3. Dades

Apertura del centre:

- 1 de setembre, per al Professorat i Personal no docent i de serveis. Horari: de 9 a 14 hores.
- Aquests dies d'inici de curs, les reunions del professorat podran ser presencials o telemàtiques.
- Inici de les classes lectives: dilluns 14 de setembre.
- Es respectarà tot l'horari lectiu que ja es tenia el curs passat.

Horaris:

- Primària: de 9 a 16:30, de dilluns a divendres, amb espais de temps per a les estones d'esbarjo i de menjador.
- ESO: de 9 a 16:30, de dilluns a divendres, amb espais de temps per a les estones d'esbarjo i de menjador.
- Batxillerat: de 9 a 16:30, de dilluns a divendres, amb espais de temps per a les estones d'esbarjo i de menjador.

II. Actuacions preventives

Diagnosi

a. Anàlisi de la situació familiar:

L'anàlisi de la situació familiar esdevé imprescindible. El tutor/a disposa de molta informació sobre la situació personal i familiar de cada alumne. Aquesta informació pot provenir del coneixement personal de famílies i alumnes, o també del traspàs d'informació del tutor o tutora del curs anterior. Com a prevenció davant d'una situació de confinament, cada tutor/a hauria de disposar d'un llistat dels alumnes de la seva classe, amb les següents informacions (com a mínim).

Dades alumne/a		Dades pare			Dades mare			Dades família*
Nom i cognoms	NESE†	Nom	Telèfon‡	Horari§	Nom	Telèfon³	Horari⁴	

(llistat complet de la classe)

* Dades sobre la família que tinguin especial rellevància en una situació de contingència:

Família atesa pels serveis socials.

Família en situació especial (custòdia compartida, algun fill que necessiti atenció especial, etc.).

Família amb dificultat d'accés a dispositius digitals.

Família amb dificultats de connectivitat a Internet.

† Nombre d'alumnes amb Necessitats Específiques de Suport Educatiu. Caldrà identificar tant els alumnes NEE amb suport específic del Departament de Diversitat, EAP, etc. Però també caldrà identificar els alumnes que encara que no tinguin un suport específic, sabem que tindran dificultats de seguir les activitats d'aprenentatge sense el suport diari presencial del professorat.

‡ Telèfon validat. No és suficient fer constar el telèfon que apareix a Alexia, cal que estigui validat.

§ Horari en què podem trucar per establir contacte.

Sintetitzarem les informacions anteriors en la graella següent. Aquestes informacions ens ajudaran a prendre decisions.

Nivell	Alumnes totals ⁵	Alumnes NESE ⁶	Alumnes Serveis Socials ⁷	Situacions familiars especials ⁸	Amb dificultats d'accés a dispositius ⁹	Amb dificultats de connectivitat a Internet ¹⁰
P3						
P4						
P5						
1 EPRI						
2 EPRI						
3 EPRI						
4 EPRI						
5 EPRI						
6 EPRI						
1 ESO						
2 ESO						
3 ESO						
4 ESO						
1 BAT						
2 BAT						

⁵ Nombre total d'alumnes del nivell.

⁶ Nombre d'alumnes amb Necessitats Específiques de Suport Educatiu. Caldrà identificar tant els alumnes NEE amb suport específic del Departament de Diversitat, EAP, etc. Però també caldrà identificar els alumnes que encara que no tinguin un suport específic, sabem que tindran dificultats de seguir les activitats d'aprenentatge sense el suport diari presencial del professorat.

⁷ Nombre de famílies que reben suport o tenen seguiment des dels Serveis Socials. Requeriran un especial seguiment per part del tutor/a personal i requerirà d'una estreta coordinació amb els serveis socials. Especial atenció als alumnes que tenen beca de menjador (de serveis socials).

⁸ Nombre d'alumnes amb situació familiar especial: custòdies compartides, famílies monoparentals, etc.

⁹ Nombre d'alumnes que tenen dificultats d'accedir a un dispositiu (ordinador, tablet) per realitzar les tasques escolars en cas de confinament.

¹⁰ Nombre d'alumnes que no disposen de connectivitat a Internet o és de mala qualitat. La mala qualitat de la connectivitat afecta especialment a la possibilitat de fer videoconferències.

b. Anàlisi de la situació dels treballadors:

Nom i cognoms	Més gran de 60 anys	Situació de risc	Amb dificultat d'accés a dispositius	Amb dificultats de connectivitat a Internet	Situació familiar de certa complexitat

Treballadors amb situacions especials:

	Total treballadors ¹¹	Més grans de 60 anys o en situació de risc ¹²	Amb dificultats d'accés a dispositius ¹³	Amb dificultats de connectivitat a Internet ¹⁴	Situacions familiars de certa complexitat ¹⁵	Jornades completes disponibles en cas de presencialitat ¹⁶
PAS						
INFANTIL						
PRIMÀRIA						
ESO						
BATXILLERAT						

¹¹ Nombre total de treballadors adscrits a cada grup. No repetir el mateix treballador a dos grups.

¹² Les situacions de risc són aquelles que no permeten l'assistència presencial del treballador al centre de treball. En aquests moments són:

- Diabetis.
- Malaltia hepàtica crònica.
- Insuficiència renal crònica.
- Immunodepressió.
- Malalties cardiovasculars inclosa la hipertensió.
- Obesitat mòrbida (imc>40).
- Càncer.
- Embaràs.
- Malaltia pulmonar crònica.

¹³ Nombre de treballadors que tenen dificultats d'accedir a un dispositiu (ordinador, tablet) i que els resulta necessari per realitzar les tasques que se'ls encomanen des de l'escola en cas de confinament.

¹⁴ Nombre de treballadors que no disposen de connectivitat a Internet o és de mala qualitat i que els resulta necessària per realitzar les tasques que se'ls encomanen des de l'escola en cas de confinament. La mala qualitat de la connectivitat afecta especialment a la possibilitat de fer videoconferències.

¹⁵ Treballadors que tenen situacions familiars complexes en cas de confinament. Cura de familiars malalts que queden desatesos a causa de la situació d'emergència, etc.

¹⁶ En cas d'incorporació al centre de treball, jornades completes de dedicació presencial de treballadors al centre de treball un cop restades les jornades de treballadors que no podran incorporar-se presencialment.

c. Definició dels canals de comunicació entre les famílies i l'escola

Els canals de comunicació que s'especifiquen han d'estar actius i s'han d'utilitzar abans d'un possible confinament. Comprovarem que la informació sobre aquests canals està actualitzada i que totes les famílies els coneixen.

	Comunicació de l'escola cap a les famílies				Comunicació de les famílies cap a l'escola	
Nivell	Informacions generals ¹⁷	Comunicació de classe ¹⁸	Tutories ¹⁹	Avisos puntuals ²⁰	Temes generals ²¹	Relacionades amb l'acció tutorial ²²
P3	Newsletter					
P4	Newsletter					
P5	Newsletter					
1 EPRI	Newsletter	Correu electr. + Whats MEC	Vídeoconf.	Whats MEC / telèfon	Correu e. / telèfon	Correu e. / telèfon
2 EPRI	Newsletter	Correu electr. + Whats MEC	Vídeoconf.	Whats MEC / telèfon	Correu e. / telèfon	Correu e. / telèfon
3 EPRI	Newsletter	Correu electr. + Whats MEC	Vídeoconf.	Whats MEC / telèfon	Correu e. / telèfon	Correu e. / telèfon
4 EPRI	Newsletter	Correu electr. + Whats MEC	Vídeoconf.	Whats MEC / telèfon	Correu e. / telèfon	Correu e. / telèfon
5 EPRI	Newsletter	Correu electr. + Whats MEC	Vídeoconf.	Whats MEC / telèfon	Correu e. / telèfon	Correu e. / telèfon
6 EPRI	Newsletter	Correu electr. + Whats MEC	Vídeoconf.	Whats MEC / telèfon	Correu e. / telèfon	Correu e. / telèfon
1 ESO	Newsletter	Correu electr. + Whats MEC	Vídeoconf.	Whats MEC / telèfon	Correu e. / telèfon	Correu e. / telèfon
2 ESO	Newsletter	Correu electr. + Whats MEC	Vídeoconf.	Whats MEC / telèfon	Correu e. / telèfon	Correu e. / telèfon
3 ESO	Newsletter	Correu electr. + Whats MEC	Vídeoconf.	Whats MEC / telèfon	Correu e. / telèfon	Correu e. / telèfon
4 ESO	Newsletter	Correu electr. + Whats MEC	Vídeoconf.	Whats MEC / telèfon	Correu e. / telèfon	Correu e. / telèfon

¹⁷ De quina manera farà arribar a totes les famílies informacions generals.

¹⁸ De quina manera el tutor/a fa arribar a es famílies qüestions relacionades amb l'organització de la classe.

¹⁹ De quina manera es porten a terme les tutories familiars i personals.

²⁰ De quina manera informem de qüestions puntuals a les famílies.

²¹ Quin canal utilitzen les famílies per posar-se en contacte amb l'escola per a les qüestions generals. Per exemple preguntes sobre temes de pagaments de rebuts, i altre qüestions generals no relacionades directament amb el seguiment del seu fill/a.

²² Quin canal utilitzen les famílies per posar-se en contacte amb el tutor/a del seu fill/a.

1 BAT	Newsletter	Correu electr. + Whats MEC	Vídeoconf.	Whats MEC / telèfon	Correu e. / telèfon	Correu e. / telèfon
2 BAT	Newsletter	Correu electr. + Whats MEC	Vídeoconf.	Whats MEC / telèfon	Correu e. / telèfon	Correu e. / telèfon

Reunions trimestrals de pares

La reunió de pares es farà utilitzant l'aplicació Meet de Google, perquè té capacitat suficient i està inclosa en el nostre acord amb Google Education. Seran les dates següents:

- dia 3 de setembre de 2021: Meet de Direcció (amb assistència del professorat) amb tots els pares i mares del col·legi.
- dies 9 i 10 de setembre de 2021: Meet amb el tutor d'aula i especialistes.

La primera reunió trimestral de pares d'inici de curs²³, si més no, la farem telemàtica. Com que les dinàmiques del curs, els objectius i les preguntes de les famílies solen ser molt concretes i específiques, les convocarem abans de l'inici de curs.

Per a les reunions del segon i tercer trimestre, voldríem fer el format següent:

Primera reunió: Webinar formatiu específic pares i mares de cada cicle o etapa.

Segona reunió²⁴: Reunió de pares presencial amb el tutor, unit amb algun acte de promoció o qualsevol activitat que pugui moure a les famílies. Alguns exemples:

- Primària: Dia de portes obertes amb activitats i reunió de pares amb el tutor.
- Secundària: Exposició d'activitats i experiments de la setmana de la ciència i reunió amb el tutor.
- Primària: Estació de les lletres amb tallers de lectura, conta-contes... i sessió amb el tutor.

Tutories alumnes

Fer-les sempre amb la distància i la mascareta (alumne i professor) i en espais oberts o ben ventilats: passadissos, hall, porxos, patis...

Mantenir al màxim els grups estables de convivència: que el tutor personal sigui el tutor de d'aula o un dels professors considerats estables.

Tutories famílies

Com a mínim, durant el primer trimestre es faran de manera telemàtica.

Com a norma general, mantenim l'horari de tutoria previst dins de l'horari lectiu (franja de tutoria).

²³ I sempre que ho aconselli el PROCICAT

²⁴ Si ho permet fer el PROCICAT i si no, ho farem amb el mateix format del primer trimestre.

Per a les famílies que no puguin justificar a la feina aquesta tutoria telemàtica o tinguin dificultats per fer-la a les hores previstes, es pot oferir altres opcions:

- Bloquejar un dilluns de formació al mes per fer tutoria de pares en el seu lloc.
- Concretar horari alternatiu amb la família.

Tutories personals en confinament

Les tutories personals en confinament es faran seguint les normes de prudència: evitar que estigui a la seva habitació amb la porta tancada, vestir correctament, ser breus, centrar-se en qüestions acadèmiques i d'hàbits de treball, etc.

IV. Actuacions de la reobertura al setembre de 2021 (curs 2021-2022).

Espai Arbell

1. Informació a les famílies

Abans de començar el curs les famílies rebran dos informacions de part del centre:

Setmana del 20 de juliol: Document amb indicacions generals per l'inici de curs 21-22. Ho rebran a través de la newsletter. Caldrà reenviar aquest document la 1^a setmana de setembre i sensibilitzar sobre el contingut del doc. a la 1^a reunió de pares.

1^a setmana de setembre: Document sobre MESURES SANITÀRIES D'OBLIGAT I RECOMANAT COMPLIMENT juntament amb la llista de comprovació de símptomes.

1. 1 Neteja, desinfecció i ventilació

L'escola ha de disposar d'una planificació de ventilació, neteja i desinfecció adaptada a les característiques del centre. La ventilació és una de les principals mesures de prevenció de contagis en un espais interiors. És necessari ventilar les instal·lacions interiors com a mínim abans de l'entrada i la sortida dels alumnes i 3 vegades més durant el dia durant, almenys, 10 minuts cada vegada. Mentre el temps ho permeti es mantindran les finestres obertes durant la realització de les classes.

Cada aula, des de 4t EPRI fins a 2n de BAT, tindrà una alumna encarregada de ventilació i desinfecció (pom de la porta, pom finestres, i altres elements d'ús comú -esborrador, retoladors pissarra...-). (Desinfecció d'esborrador, taula professor a càrrec del professor sortint de l'aula. Kit destinat per aquest ús a la taula del mestre) A la Primària, ESO i BAT la ventilació podria fer-se al sortir al pati del matí, abans d'anar a dinar i després de la primera hora de la tarda.

De 1r fins a 3r l'encarregada és la tutora. A partir de 4rt de primària una encarregada per ventilar i una altra per a desinfectar.

Totes les aules han de poder ser adequadament ventilades. Si és possible, es deixaran les finestres obertes durant les classes.

La neteja i la posterior desinfecció d'espais s'ha de realitzar amb una periodicitat almenys diària. S'han de seguir les recomanacions de "Neteja i desinfecció en establiments i locals de concurrència humana".

2. Educació Infantil: Higiene, ventilació, patis i menjadors

	Llar	P3	P4	P5
Higiene de mans	A l'aula cada canvi d'activitat. Rentar les mans abans d'anar a dinar a la pica de l'aula. Com a mínim rentar-se les mans cada 2 hores.	A l'aula cada canvi d'activitat. Rentar les mans abans d'anar a dinar a la pica de l'aula. Com a mínim rentar-se les mans cada 2 hores.	A l'aula cada canvi d'activitat. Rentar les mans abans d'anar a dinar a la pica de l'aula. Com a mínim rentar-se les mans cada 2 hores.	A l'aula cada canvi d'activitat. Rentar les mans abans d'anar a dinar a la pica de l'aula. Com a mínim rentar-se les mans cada 2 hores.
W.C	Aula	Aula	W.C Nens per torns, primer nenes i després nens. Nenes utilitzaran els banys tancats i els nens els oberts.	W.C Nenes. per torns primer nenes i després nens.
Ventilació i higiene aula	3 cops al dia 10 minuts. A la tardor, primavera i estiu deixar finestres obertes amb batent. Desinfectar cada tutora poms de la porta i finestres aules, ordinador, i estris de l'aula (contes, joguines, guixos,	3 cops al dia 10 minuts. A la tardor, primavera i estiu deixar finestres obertes amb batent. Desinfectar cada tutora poms de la porta i finestres aules, ordinador, i estris de l'aula (contes, joguines, guixos,	3 cops al dia 10 minuts. A la tardor, primavera i estiu deixar finestres obertes amb batent. Desinfectar cada tutora poms de la porta i finestres aules, ordinador, i estris de l'aula (contes, joguines,	3 cops al dia 10 minuts. A la tardor, primavera i estiu deixar finestres obertes amb batent. Desinfectar cada tutora poms de la porta i finestres aules, ordinador, i estris de l'aula (contes, joguines, guixos, esborrador...) -Empoderar als alumnes en la tasca de desinfecció dels seus estris.

	esborrador..) -Empoderar als alumnes en la tasca de desinfecció dels seus estris.	esborrador...) -Empoderar als alumnes en la tasca de desinfecció dels seus estris.	guixos, esborrador...) - Empoderar als alumnes en la tasca de desinfecció dels seus estris.	
Patis matí i migdia	Llar 2 a les 10:30 -11:00 h Llar 0 i 1 de 11:00 a 11:30 h.	De 10:30 a 11:00 zona gespa.	De 11:00 a 11:30 tot el pati Migdia zona de gespa.	De 10:30 a 11:00 resta del pati menys zona gespa. Migdia resta pati menys zona de la gespa.
Menjador *	A les 12:00 h a l'aula	De 12:00 a 12:30 h. -Al menjador. -Rentar-se les mans a la pica de l'aula abans de marxar. -En acabar de dinar rentar-se les mans a la pica del menjador.	De 12:30 a 13:00 h -Al menjador. -Rentar-se les mans a la pica de l'aula abans de marxar. -En acabar de dinar rentar- se les mans a la pica del menjador.	De 13:00 a 13:30 h -Al menjador. -Rentar-se les mans a la pica de l'aula abans de marxar. -En acabar de dinar rentar-se les mans a la pica del menjador.

* A les taules, els alumnes estaran distribuïts per grups estables.

- La distància entre dos grups estables he de ser de 1,5 metres.
- Els alumnes han de tenir llocs fixes a la seva taula.
- Es procurarà que les portes del menjador estiguin habitualment obertes, per evitar molts contactes diferents amb les portes.
- La mestra encarregada servirà l'aigua i el menjar.
- Cada nen o nena portarà la seva safata al carro corresponent després de menjar.
- Abans d'anar al pati haurien de rentar-se les mans a la pica.
- Senyalitzar taules.

Cal garantir la desinfecció freqüent d'aquelles superfícies d'ús més comú com el poms de les portes, les baranes de les escales, etc. Les taules de les aules i del menjador s'han de netejar i desinfectar després de les activitats i dels àpats, respectivament.

Es recomana, sempre que sigui possible, mantenir les portes obertes, evitant així més contacte en les manetes de les portes.

Les zones exteriors són espais de baix risc de transmissió del coronavirus. Per aquest motiu, s'aconsella utilitzar espais com el pati per a la realització d'aquelles activitats puguin fer-se a l'aire lliure. Per a la seva neteja i desinfecció s'han de seguir les indicacions establertes en el document "Neteja i desinfecció en espais exteriors de concurrència humana".

Gestió de residus

Es recomana que els mocadors i tovalloles d'un sol ús utilitzats per a l'assecat de mans o per a la higiene respiratòria es llencin en contenidors amb bosses, preferiblement amb tapa i pedal. El material d'higiene personal, com mascaretes, guants i altres residus personals d'higiene, són considerats com a fracció resta i, per tant, s'han de llençar al contenidor de rebuig (contenidor gris).

En el cas que alguna persona presenti símptomes mentre està al centre, cal tancar en una bossa tot el material utilitzat a l'espai d'ús individual on s'ha aïllat la persona i introduir aquesta bossa tancada en una segona bossa abans de dipositar-la amb la resta de residus tal com s'ha indicat al paràgraf anterior.

Hem de tenir present si algun alumne amb simptomatologia, on l'hem d'aïllar fins que el vinguin a recollir els seus pares. Hi ha d'haver una persona responsable.

- Infantil: sala de reciclatge. Adequar espais: cadireta, guants i màscares per si de cas (professora que atent alumne responsable de desinfectar la zona al marxar l'alumne. Kit a l'aula)

- Edifici principal: aules antic infantil així en pot haver-hi varies de disponibles. Poden sortir cap al pati per marxar del centre. Adequar espais. Guants i màscares per si de cas (professora que atent alumne responsable de desinfectar la zona al marxar l'alumne. kit a l'aula, primera aula del passadís a la dreta d'infantil antic?, posar butaques entrada principal)

Promoció de la salut i suport emocional

La situació de confinament i la pandèmia poden haver tingut conseqüències emocionals per a molts infants i adolescents. El dol per la pèrdua d'un familiar o l'angoixa per la situació viscuda poden estar presents en un nombre significatiu d'infants i adolescents. També pot ser necessari adaptar-se a les diferents situacions de l'alumnat en relació amb els aprenentatges adquirits durant els mesos de confinament. La tornada a l'escola representa una bona oportunitat per detectar i abordar situacions no resoltes. Es proposa que les primeres setmanes es realitzin activitats que permetin adaptació progressiva de l'alumnat al nou curs i als canvis en el centre educatiu.(Veure Annex)

D'altra banda, la pandèmia actual brinda una oportunitat única per a consolidar alguns hàbits i conductes que són imprescindibles en qualsevol context:

- Tenir cura d'un mateix i de les persones que envolten.
- Actuar amb responsabilitat per protegir els més vulnerables.
- Rentar-se les mans de manera freqüent i sistemàtica.

Gestió de casos

El responsable de la coordinació i la gestió de la COVID-19 al centre és el director o directora.

No han d'assistir al centre l'alumnat, les persones docents i altres professionals que tinguin símptomes compatibles amb la COVID-19, així com aquelles persones que es troben en aïllament per diagnòstic de COVID-19 o en període de quarantena domiciliària per haver tingut contacte estret amb alguna persona amb símptomes o diagnosticada de COVID-19.

En un entorn de convivència com és un centre escolar, la detecció precoç de casos i el seu aïllament, així com dels seus contactes més estrets, és una de les mesures més rellevants per mantenir entorns de seguretat i preservar al màxim l'assoliment dels objectius educatius i pedagògics. Per tant, cada centre escolar tindrà un protocol molt clar d'actuació en cas de detectar una sospita de cas que ha d'incloure la ràpida coordinació entre els serveis territorials d'Educació i de salut pública. (Veure Annex)

En essència, davant d'una persona que comença a desenvolupar símptomes compatibles amb la COVID-19 al centre educatiu:

1. Se l'ha de portar a un espai separat d'ús individual.
2. S'ha de col·locar una mascareta quirúrgica (tant a la persona que ha iniciat símptomes com a la persona que quedi al seu càrrec).
3. S'ha de contactar amb la família per tal que vingui a buscar l'infant o adolescent.
4. En cas de presentar símptomes de gravetat s'ha de trucar també al 061.
5. El centre ha de contactar amb el servei territorial d'Educació per informar de la situació i a través d'ells amb el servei de salut pública.

La família o la persona amb símptomes ha de contactar amb el seu CAP de referència per valorar la situació i fer les actuacions necessàries. Si es decideix realitzar una PCR per a SARS-CoV-2, l'infant i la família amb qui conviu hauran d'estar en aïllament al domicili fins conèixer-ne el resultat. En cas que finalment es confirmi el cas, Salut Pública serà l'encarregada de la identificació, aïllament i seguiment dels contactes estrets.

La comunicació entre els serveis territorials d'Educació i salut pública garantirà la coordinació fluida, en última instància, entre el centre educatiu i els serveis territorials de vigilància epidemiològica encarregats de l'estratègia de control de brot que pot incloure, en determinats casos, el tancament total o parcial del centre educatiu. En qualsevol cas, l'escalada de decisions en relació amb el tancament de l'activitat presencial del centre educatiu serà el resultat de la valoració, sobre el terreny, per part de l'autoritat sanitària. Si hi ha un cas positiu se'n farà la comunicació a l'Ajuntament a través dels Serveis Territorials. De manera orientativa, els elements de decisió per a establir quarantenes i/o, si escau, tancaments parcials o total del centre serien:

- Cas positiu en un o més membres d'un grup de convivència estable tot el grup de convivència estable té consideració de contacte estret, per tant s'hauria de plantejar la quarantena de tot el grup de convivència, durant 14 dies després del darrer contacte amb el cas, amb vigilància d'aparició de nous casos. Per tant, interrupció de l'activitat lectiva presencial per a aquest grup.
- Cas positiu en dos membres no convivents que pertanyen a dos grups de convivència diferents d'un mateix espai (un edifici, un torn, una ala d'un edifici...) tot el grup de convivència estable pot tenir consideració de contacte estret, per tant, i depenent de la valoració de vigilància epidemiològica, es podria plantejar la quarantena dels grups de convivència d'aquell espai, durant 14 dies després del darrer contacte amb el cas, amb vigilància d'aparició de nous casos. Per tant, interrupció de l'activitat lectiva presencial en l'espai afectat, també durant 14 dies.
- Cas positiu en dos o més membres no convivents que pertanyen a grups de convivència en diferents espais □ tot el grup de convivència estable té consideració de contacte estret, per tant s'hauria de plantejar la quarantena dels grups de convivència afectats, durant 14 dies després del darrer contacte amb el cas, amb vigilància d'aparició de nous casos. A més, és podria plantejar la interrupció de l'activitat presencial del centre educatiu, també durant 14 dies.

Els equips d'atenció primària de referència dels centres educatius estaran a disposició dels equips directius dels centres per a mesures de consell sanitari sobre la COVID-19. Per tant, els equips d'atenció primària han d'identificar una o diverses persones, segons correspongui, responsables d'aquesta interlocució amb els centres educatius que, preferiblement, podran ser les infermeres del Programa salut i escola. En el cas que el centre no en tingui, ho serà la direcció.

3. Organització del centre

El curs començarà de manera presencial el dia 14 de setembre.

Alumnat

L'ensenyament serà presencial per a tots els alumnes de tots els ensenyaments des d'educació infantil fins a la post obligatòria. En els ensenyaments post obligatoris, de manera excepcional, es poden plantejar models híbrids d'aprenentatge.

S'ha de garantir que tots els alumnes d'educació infantil, primària i ESO puguin seguir el curs de manera presencial sempre que la situació sanitària no obligui a un confinament parcial o total l'alumnat i del professorat del centre o bé de la població.

En el cas de la incorporació d'un nou alumne al centre, se l'assignarà a un grup estable existent.

Els criteris d'aquesta presencialitat estan definits a les Instruccions per al curs 2021-22 de la Secretaria de Polítiques educatives

Personal dels centres: professorat, personal d'atenció educativa i persona d'administració i serveis

El Departament d'Educació determinarà i comunicarà la plantilla de professorat, de personal de suport educatiu i d'administració i serveis assignada a cada centre finançat amb fons públics, tenint en compte les directrius del Departament en el marc de la COVID-19.

El servei sanitari del servei de prevenció de riscos laborals de la titularitat del centre, haurà d'avaluar la presència de personal treballador especialment sensible a la COVID-19, en el marc de referència vigent a cada moment, i en base a aquest coneixement establir, si s'escau, mesures específiques de protecció.

Personal que ve ocasionalment al centre:

- Ús de mascareta obligatori.
- Abans d'entrar al centre s'ha de rentar les mans amb gel hidroalcohòlic i un cop dins ha de mantenir la distància de seguretat d'1,5 metres amb la resta de persones que estiguin a l'espai.
- Esperar a l'entrada del col·legi a ser atès.
- No es podrà circular lliurement per dins del recinte
- Al sortir també s'haurà de rentar les mans amb gel hidroalcohòlic.
- S'ha de desinfectar tot el material que portin a l'escola.

Grups estables

A partir del nombre d'alumnes, del nombre de docents i personal de suport educatiu el centre organitzarà els **grups estables d'alumnes amb un tutor o tutora i un espai referent**.

El grup estable està format per un conjunt d'alumnes, amb el seu tutor o tutora. Poden formar part d'aquest grup estable altres docents o personal de suport educatiu i a l'educació inclusiva si la major part de la seva jornada laboral transcorre en aquest grup. Un docent i un professional de suport educatiu només pot formar part d'un únic grup estable.

A l'espai Arabell, es considera grup estable el de les alumnes de curs més la tutora. L'espai de referència és l'aula assignada per a cada curs. Més endavant hi ha la taula amb els grups.

A l'educació infantil i primària, aquest grup s'ha de mantenir junt en el màxim d'activitats al llarg de la jornada lectiva, tant a l'aula com al pati. A l'interior de l'edifici el grup ha d'ocupar, de manera general el mateix espai físic. Els alumnes seran sempre els mateixos. Aquells docents i/o personal de suport educatiu que es relacionen amb més d'un grup estable, caldrà que portin mascareta quan no puguin mantenir una distància d'1,5 metres amb els infants. Es recomana reduir al màxim el nombre de mestres de cada grup i el nombre de grups que atengui cada mestre o mestra i un professional o una professional de suport educatiu i educació inclusiva.

A l'educació secundària i en centres de formació de persones adultes, el grup estable s'ha de mantenir junt en el màxim horari possible. A l'interior de l'edifici es recomana que el grup ocupi el mateix espai físic, i en cas que ocupi un espai diferent (tallers, laboratoris...) cal assegurar que cada vegada que marxa

un grup es neteja i desinfecta l'espai. Els alumnes seran sempre els mateixos. Els docents i/o personal de suport educatiu que es relacionen amb més d'un grup estable, cal que portin mascareta quan no puguin mantenir una distància d'1,5 metres amb els alumnes. Es recomana reduir al màxim el nombre de professors de cada grup i el nombre de grups que atengui cada professor o professional de suport educatiu i educació inclusiva.

Els professionals dels serveis educatius i dels CEEPSIR que fan assessorament als centres poden entrar als centres i a les aules. Han de mantenir la distància física recomanada, han de portar mascareta i aplicar les mesures d'higiene i prevenció. També hi poden accedir, si és necessari, els professionals municipals.

L'organització de l'espai de l'aula d'un grup estable ha d'assegurar, en la distribució de l'alumnat, una distància interpersonal mínima d'1 metre. La disposició del mobiliari, ja sigui en files o en petits grups al voltant de la taula, ha de tenir en compte aquesta distància.

Espais

El centre ha d'identificar tots els espais susceptibles d'acollir un grup d'alumnes estable. Cada grup estable tindrà la seva aula assignada.

a) Espais docents per a grups estables

A les escoles es podran utilitzar com a espais docents per a un grup d'alumnes les aules de grup, i també les aules o espais específics: aula de psicomotricitat, aula de música, aula d'informàtica, biblioteca, gimnàs...

Als instituts es podran utilitzar com a espais docents per un grup d'alumnes les aules de grup, i també les aules o espais específics: aula taller, aula de música, aula de dibuix, laboratoris, tallers de les diferents famílies professionals, biblioteca, gimnàs...

En tots els centres es podran utilitzar com a aula de grup tots els espais clarament sectoritzats.

En funció de cada centre, l'ús dels espais per a un grup poden ser diferents. Es recomana que cada grup tingui un únic espai de referència. Tot i això, de forma excepcional a l'educació a primària i particularment a secundària, si l'ocupació dels espais ho permet, es poden utilitzar les diferents aules específiques: els laboratoris, les aules tallers, música, dibuix... En aquest cas es recomana que la rotació de diversos grups en un mateix dia sigui la mínima i cada cop que hi hagi un canvi de grup s'ha de netejar i desinfectar l'espai i el material d'ús comú.

Dins del conjunt d'actuacions de sensibilització que el centre portarà a terme amb l'alumnat sobre mesures higièniques davant la prevenció de contagi per la COVID-19, es recomana que el mateix alumnat, quan estigui utilitzant un espai que no és el del seu grup estable (cas d'informàtica, per exemple), aquest col·labori en les actuacions de neteja de superfícies i estris utilitzats abans d'abonar l'espai i possibilitar el seu nou ús en bones condicions.

Un cop identificats i assignats els espais, dins del centre educatiu, per a grups estables, cal detectar si hi ha necessitats de més espais fora del centre.

Si són necessaris aquests espais externs, el centre ho ha de comunicar a la inspecció educativa i els serveis territorials han d'analitzar i acordar conjuntament amb els ajuntaments el pla de cobertura d'espais.

Un cop definits els espais d'altres administracions i/o entitats i les condicions de la cessió temporal d'aquests espais per a ús educatiu, cal formalitzar aquesta cessió administrativament.

Durant pel matí: els serveis 1 cop, aules d'ús comú es procurarà que després del seu ús. Si no fos possible per falta de personal, els usuaris de l'espai comú hauran de desinfectar taules, cadires, elements de ma utilitzats, poms, etc.

Espai menjador

El servei de menjador escolar, que inclou l'àpat i les activitats posteriors fins a la represa de l'activitat lectiva o la finalització de la jornada escolar segons els casos, s'organitza en els espais habilitats a tal efecte.

Si l'organització del centre ho permet, el menjar es fa, preferiblement, a l'espai habitual del menjador escolar. En aquest cas, cal tenir en compte que el menjador escolar és un espai on poden coincidir diversos grups estables. Els integrants d'un mateix grup estable han de seure junts en una o més taules. Cal mantenir la separació entre les taules de grups diferents. En cas que en una mateixa taula hi hagi alumnes de més d'un grup caldrà deixar una cadira buida entre ells per garantir la distància. En menjadors molt concorreguts és recomanable valorar la realització de més torns dels habituals per evitar la coincidència d'un gran nombre d'infants en un mateix espai. Entre torn i torn cal fer la neteja, desinfecció i ventilació del menjador.

Cal garantir el rentat de mans abans i després de l'àpat.

El menjar s'ha de servir en plats individuals, evitant compartir-lo (no es posaran amanides, ni setrilleres, ni cistelles del pa al centre de la taula). L'aigua pot estar en una gerra però es recomana que sigui una persona adulta responsable qui la serveixi o bé un únic infant encarregat durant tot l'àpat. Els infants que per raons del projecte pedagògic realitzin tasques del tipus parar i desparar taula, o d'altres, ho faran exclusivament per al seu grup de convivència. En cas que l'alumnat reculli el menjar a la línia d'autoservei, cal mantenir la distància a la filera.

Per qüestions d'organització de cada centre, i per minimitzar els contactes, tenint en compte el nombre d'alumnes que es queden al menjador, l'alumnat podrà menjar a les aules o als espais que s'hagin habilitat a tal efecte. Les aules o els espais habilitats específicament per fer els àpats han de ser utilitzats preferiblement per infants pertanyents a un mateix grup estable. Quan això no sigui possible, cal garantir la separació entre els grups d'alumnes. L'espai alternatiu al menjador ha de ser, preferiblement, l'espai de referència ocupat pel grup estable. En aquest cas, cal netejar i ventilar l'aula després de l'àpat. Si l'espai utilitzat no és l'aula de referència o és utilitzat per alumnat de més d'un grup estable, cal, a més, desinfectar-lo abans i després de l'àpat.

Cal garantir les condicions de seguretat alimentària per al trasllat i servei dels aliments. No cal utilitzar elements isotèrmics.

El professorat i el personal d'administració i serveis del centre podrà fer ús del servei de menjador escolar sempre que sigui possible la seva ubicació en un espai clarament diferenciat de l'ocupat per l'alumnat i mantenint en tot moment la distància de seguretat d'1,5 metres entre els adults i amb l'alumnat. El professorat i el personal d'administració i serveis han d'utilitzar obligatòriament la mascareta en el menjador excepte quan estiguin asseguts a la taula fent l'àpat.

Les activitats posteriors als àpats s'han de realitzar, preferiblement, a l'aire lliure, amb ocupació diferenciada d'espais per a cada grup estable. Quan això no sigui possible cal fer ús de la mascareta.

També es poden utilitzar espais interiors, preferiblement per a infants pertanyents a un mateix grup estable. En aquest cas cal garantir la ventilació després de l'activitat.

Quan no sigui possible la utilització d'un espai per a infants d'un mateix grup estable, cal garantir la separació entre els alumnes de grups diferents, així com organitzar separadament l'entrada i la sortida dels infants dels diferents grups. També cal garantir la neteja, la desinfecció i ventilació dels espais abans i després de la seva utilització.

4. Organització general d'espais

Cuines

En cas de tancament dels centres per a les activitats docents, la cuina podrà romandre oberta per fer els menús per l'alumnat amb ajut de menjador.

Espai gimnàs

Es recomana que l'educació física es realitzi a l'**aire lliure** -a l'espai del pati- sempre que sigui possible, evitant la franja horària de major exposició solar durant els mesos de calor. Si l'activitat té lloc a l'exterior i/o es mantenen els grups estables no serà necessari l'ús de mascareta.

L'espai del gimnàs pot ser utilitzat per a altres activitats lectives.

Els vestidors en que es pugui garantir que hi ha neteja i desinfecció entre grups i amb bona ventilació es podran utilitzar.

Classe d'Educació Física

La matèria d'Educació Física es realitzarà amb les mesures d'higiene i prudència sanitària que assenyallem a continuació:

- Caldrà garantir que cada alumne disposa d'una superfície mínima de 2,5 m².
- Sempre que sigui possible, l'activitat físico-esportiva es realitzarà a l'aire lliure.
- Caldrà rentar-se les mans abans i després.
- Quan sigui possible, el material serà d'ús individual. Si no, es compartirà únicament dins el grup estable.
- Cal netejar i desinfectar el material esportiu després de cada pràctica, activitat o classe.

- Espais interiors (gimnàs): cal garantir la ventilació de l'espai. Si és possible, mantenir les finestres i portes obertes durant la classe.

Les alumnes de primària i de secundària vindran de casa amb l'uniforme d'esport els dies que tinguin educació física.

La professora haurà de portar mascareta en els espais tancats (gimnàs). A l'aire lliure, podrà anar sense mascareta si la distància mínima interpersonal d'1,5 m es pot mantenir amb els alumnes.

Controlarà la coordinació de neteja i desinfecció del material per part dels alumnes. La professora acompanyarà els grup d'alumnes tant a l'anada a classe com a la tornada.

Patis

La sortida al pati ha de ser esglaonada. A l'organització horària del centre caldrà establir els torns d'esbarjo en funció de la dimensió del pati i les possibilitats de sectoritzar-lo, tenint en compte que hi pot haver a la vegada més d'un grup estable.

Cada grup estable estarà junt i quan comparteixin l'espai amb altres grups, han de mantenir entre ells la distància sanitària. Quan no es mantingui la distància interpersonal de 1'5 metres caldrà l'ús de mascaretes.

A infantil i llar els patis seran esglaonats:

Hi haurà dues franges horàries de pati: de 10:30h a 11:00h pels de P3 a la zona de gespa i P5 a la resta de pati. A les 11:00h, P4 a tot el pati d'Infantil.

Els de Llar 2 a les 10:30h i P0 i P1, a les 11:00 h. (El material de pati de Llar es marcarà pel seu ús amb diferents tipus d'alumnes).

El pati de migdia serà P4 la zona de gespa i P5 la zona de la resta del pati. Només coincideixen junts uns 10 minuts.

Horaris pati i ubicació: EPRI/ESO

10.55h- 11.25 – PATI/MISSA

10.55h- 11.00h- 1r, 2n EPRI - Baixen per la porta del pati d'infantil.

10.55h- 11.00h-3r i 4t EPRI- Baixen per escales primària i surten al pati pel menjador.

11.00h-11.05h- 5è i 6è EPRI- Baixen per escales primària i surten al pati pel menjador.

10.55h- 11.00h- 1r i 2n ESO- Baixen per escales ESO i surten al pati per la porta de sempre (antic infantil).

11.00h-11.05h- 3r i 4t ESO- Baixen per escales ESO i surten al pati per la porta de sempre (antic infantil).

11.25h -11.35h-PUJADA PATI/MISSA

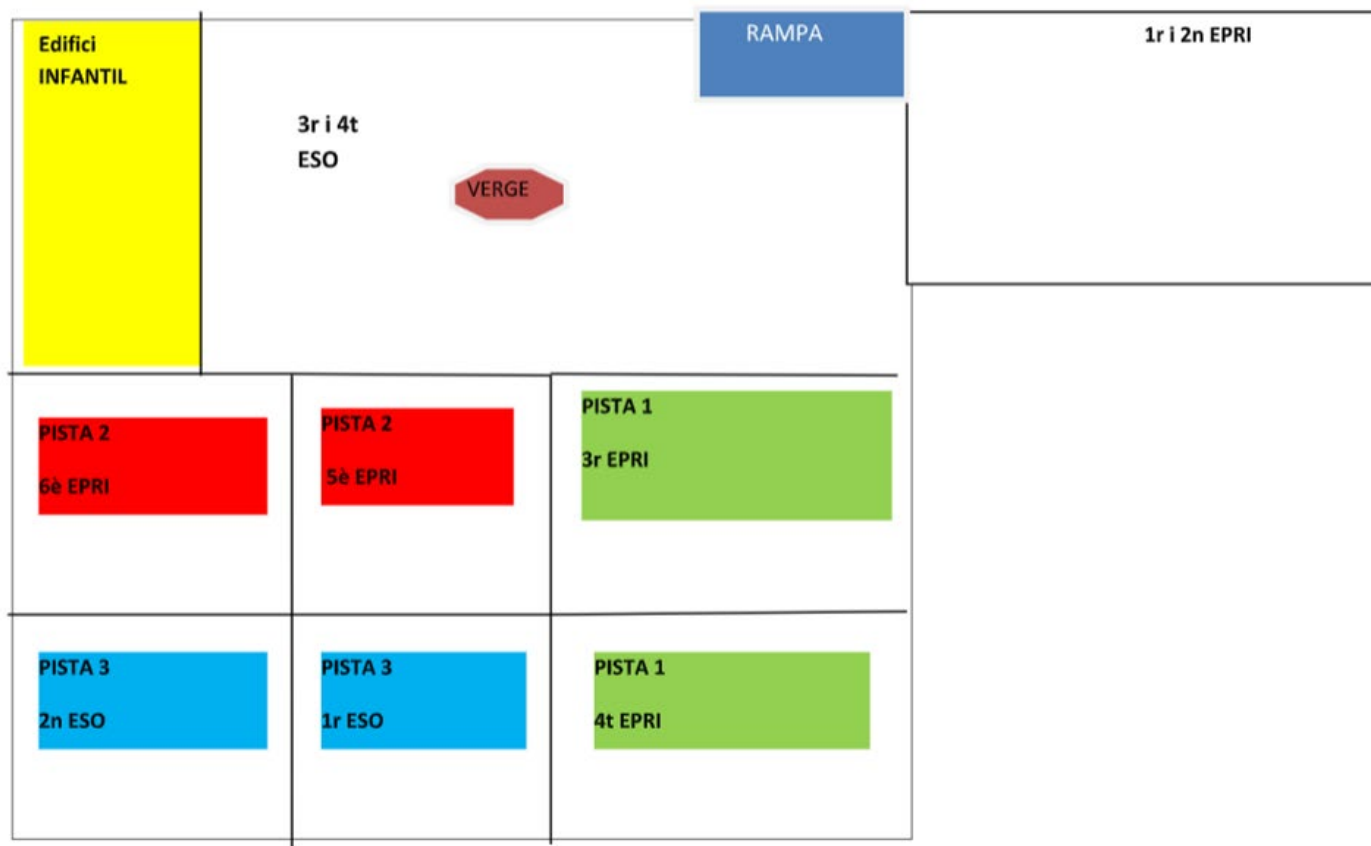
11.25h- 11.30h 1r, 2n EPRI - Pugen per la porta del pati d'infantil.

11.25h- 11.30h 3r i 4t EPRI - Pugen pel menjador i per escales primària .

11.30h-11.35h- 5è i 6è EPRI- - Pugen pel menjador i per escales primària .

11.25h- 11.30h- 1r i 2n ESO- Pugen per la porta d'antic infantil i escales ESO.

11.30h-11.35h- 3r i 4t ESO- Pugen per la porta d'antic infantil i escales ESO.



Horari pati Batxillerat

10.55h- 11.00h- Sortida pati batxillerat 1r BAT i 2n BAT guardant distància entre els dos cursos.

11.25h- 11.30h- Entra per porta batxillerat 1r BAT i 2n BAT guardant distància entre el dos cursos.

Espais de reunió i treball per al personal

En els espais de reunió i treball per al personal s'establiran les mesures necessàries per garantir el distanciament físic de seguretat de 1,5 metres, i és obligatori l'ús de mascareta si això no pot garantir-se. Cal tenir presents totes les mesures sanitàries pel que fa a les màquines de cafè i venda automàtica (*vending*). S'ha d'evitar en la mesura del possible que es comparteixin equips, dispositius, estris o altres instruments o accessoris i s'ha de prestar especial atenció a la correcta ventilació de l'espai. Pel que fa a la neteja, desinfecció i ventilació d'aquests espais s'ha de seguir l'establert en l'apartat

Reunions dels equips docents i avaluacions

Algunes de les **juntes d'avaluació** a l'**ESO/BAT** es faran en línia.

Etapa	Reunió	Espai	Horari
Infantil	Equips educadors	Aula música Infantil	dilluns 13 a 13:30 quinzenal, llar/ ed. Inf.
Infantil	Sessió dijous	Aula música Infantil	dijous 16:30 a 17:30 setmanal
Infantil	Juntes Avaluació	Aula música Infantil	dilluns 13 a 13:30
Primària	Equips educadors	Biblioteca Primària	dijous de 13:45 a 14:30
Primària	Juntes Avaluació	-Biblioteca Primària -en línia	dijous de 13:45 a 14:30 tardes de 17 a 18h
ESO	Equips educadors	Biblioteca (dimecres no hi ha biblioteca x alumnes)	dimecres de 13:50 a 14:35h tardes de 16:45 a 18h
ESO	Juntes Avaluació	-Biblioteca -en línia	dimecres de 13:50 a 14:35h tardes de 16:45 a 18h
Batxillerat	Equips educadors	Biblioteca	dimecres de 13:50 a 14:35h tardes de 16:45 a 18h
Batxillerat	Juntes Avaluació	-Biblioteca -en línia	dimecres de 13:50 a 14:35h tardes de 16:45 a 18h
Altres	Reunió	Espai	Horari
Consell de direcció	Consell de direcció	Despatx direcció	dimecres de 9:00 a 11:00
Coordinació per etapes	coordinadores+ CD	Biblioteca	dilluns de 14:30 a 15:30

CAD	CAD+EAP	despatx planta baixa	dimarts mensual 9:00 a 13h
CAD	CADx etapes	despatx planta baixa	dimarts 1h x etapes

* a l'acabar, desinfectar cadascun la seva cadira. Els dies que hi hagi reunió de l'equip en dimecres, no hi haurà Biblioteca

Sales de treball de professors/es

- A les **sales de professores** els llocs seran estables i permanents. Cada membre del claustre té un lloc assignat.
- El material de cada mestre estarà guardat als armaris i el material d'etapa es mantindrà a l'armari comú del professorat.
- Caldrà seguir els criteris de distància, neteja, desinfecció i ventilació explicats anteriorment.
- Caldrà evitar l'ús de l'ordinador de la sala. Quan s'utilitza s'haurà de desinfectar.

Fotocopiadores

- L'espai de la fotocopiadora ha de ser ocupat **només per una persona** alhora.
- Cada cop que s'utilitza la fotocopiadora caldrà desinfectar-la, a l'inici i al final del seu ús.
- En aquests espais l'ús de la mascareta serà obligatori.
- El professorat sols pot utilitzar la fotocopiadora del primer pis, la de secretaria queda reservada per les persones que hi treballen.

Tutories alumnes

Fer-les sempre la distància i la mascareta (alumne i professora) i en espais oberts o ben ventilats: zona de Bat, entrada de mares, patis...

Mantenir al màxim els grups estables de convivència: que la tutora personal sigui la tutora d'aula o una de les professores considerades estables.

Tutories famílies

Com a mínim, durant el primer trimestre es faran de manera **telemàtica**.

Com a norma general, mantenim l'hora de tutoria previst dins de l'horari lectiu (franja de tutoria).

Reunions trimestrals de pares

La reunió de pares ha de ser per videoconferència (Meet)

Opcions:

- dia 1: webinar per cicles o etapes
- dia 2: Meet amb el tutor d'aula i especialistes

La primera reunió trimestral de pares, si més no, d'inici de curs la farem telemàtica. Com que les dinàmiques del curs, els objectius i les preguntes de les famílies solen ser molt concretes i específiques, mirarem de convocar-les abans de l'inici de curs dels alumnes per cursos.

Per a les reunions del segon i tercer trimestre:

Webinar de temes formatius específics per cicles o etapes

Reunió de pares presencial amb el tutor unit amb algun acte de promoció o qualsevol activitat que pugui moure a les famílies.

Despatxos per fer tutories telemàtiques

S'ha de desinfectar correctament la taula i la cadira després d'utilitzar-lo, ja que es tracta d'un espai comú que després utilitzaran altres persones.

Oratori

Les alumnes i professores poden passar pel Oratori i estar una estona, sempre respectant les mesures d'higiene i seguretat: neteja de mans, gel, mascareta i seure als jocs senyalats.

La Missa es celebrarà a l'hora del pati: 10.50h. Un grup estable d'alumnes pot seure junt. Poden assistir hi més alumnes i persona de l'escola, sempre respectant la distància i les mesures de seguretat.

Les plàtiques, provisionalment, es faran a l'aula.

Lavabos alumnes

En primer lloc s'ha de tenir clar quan s'han de rentar les mans i quan s'han de desinfectar les mans els alumnes.

Utilització dels lavabos bàsica per a la higiene de mans que s'haurà de fer:

- A l'arribada i a la sortida del centre educatiu
- Abans i després dels àpats
- Abans i després d'anar al WC (infants continents)
- Abans i després de les diferents activitats (també de la sortida al pati)

Prohibit anar a un altre lavabo utilitzat per un altre grup estable.

Aforament màxim del lavabo, depenent de les dimensions del lavabo. (Mitja classe com a màxim al mateix moment;)

Lavabos alumnes Primària

1r i 2n EPRI Al primer pis d'Educació Infantil hi ha dos lavabos. Hi haurà un lavabo assignat per 1r i l'altre per 2n.

3r a 6è EPRI Assignar un wc per a cada grup estable. Hauran d'anar al lavabo de una en una durant la classe amb el permís de la professora. Entre classe i classe les alumnes no hi podran anar. Per tant mai hi haurà un màxim de 4 alumnes als lavabos.

Lavabos alumnes ESO

Es pot assignar un wc per cada grup estable. Em sembla que hi han 4 wc per tant quadraria.

Les alumnes podran anar al lavabo:

- Quan hagin de rentar-se les mans, en els moments que s'ha establert en la pàgina 12. *Abans i després d'anar al pati del matí i abans i després de dinar.*
- Ho faran per grups estables i mantenint la distància de seguretat. No poden estar més de dues alumnes i sempre amb mascareta.

Potser per ser més àgils les alumnes de 3r i 4t ESO es poden rentar les mans al menjador abans de pujar a la classe i les de 1r i 2n ESO als banys de la ESO.

En el moment d'anar al pati del migdia se les poden rentar 3r i 4t ESO als banys i 1r i 2n ESO al pati.

En el moment de l'entrada al recinte, a primera hora del matí, podria fer-se amb gel hidroalcohòlic per anar més ràpid.

Per anar al W.C. Ho poden fer 5 minuts abans del canvi de classe (1r i 2n ESO) i en el canvi de classe (3r i 4t ESO). Durant les classes si cal també podran anar en casos urgents, però solament podrà sortir una alumna i fins que no arriba no podrà anar la següent.

No podran estar més de dues alumnes al bany i cadascuna al wc assignat.

En el moment d'anar a rentar-se les mans podran aprofitar per anar al bany si és necessari.

Lavabos professors/es

Les professores podran utilitzar els lavabos de la seva etapa. Un cop l'hagi utilitzat haurà de desinfectar abans de marxar.

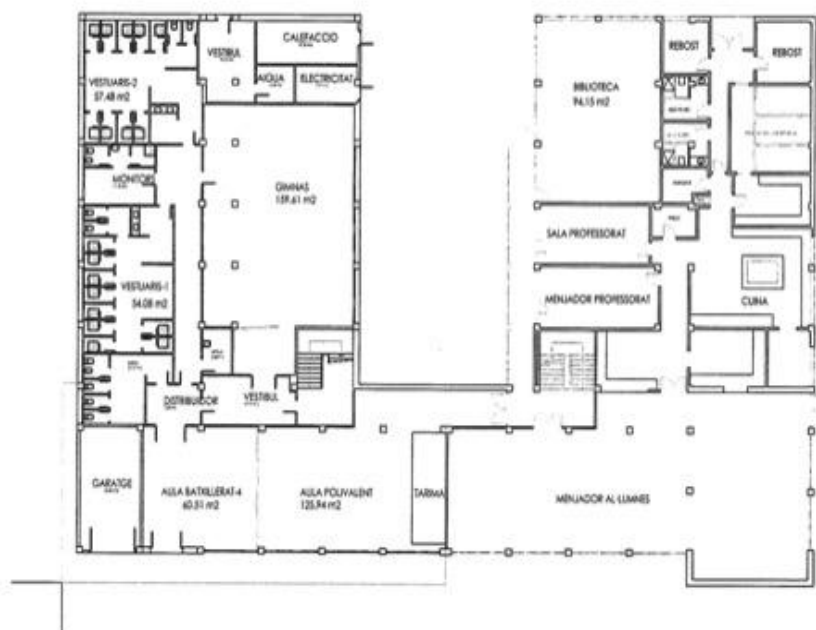
Fluxos de circulació

Per evitar la aglomeració de persones en un lloc del centre caldria establir circuits i organitzar la circulació dels diferents membres de la comunitat educativa en llocs i moments determinats.

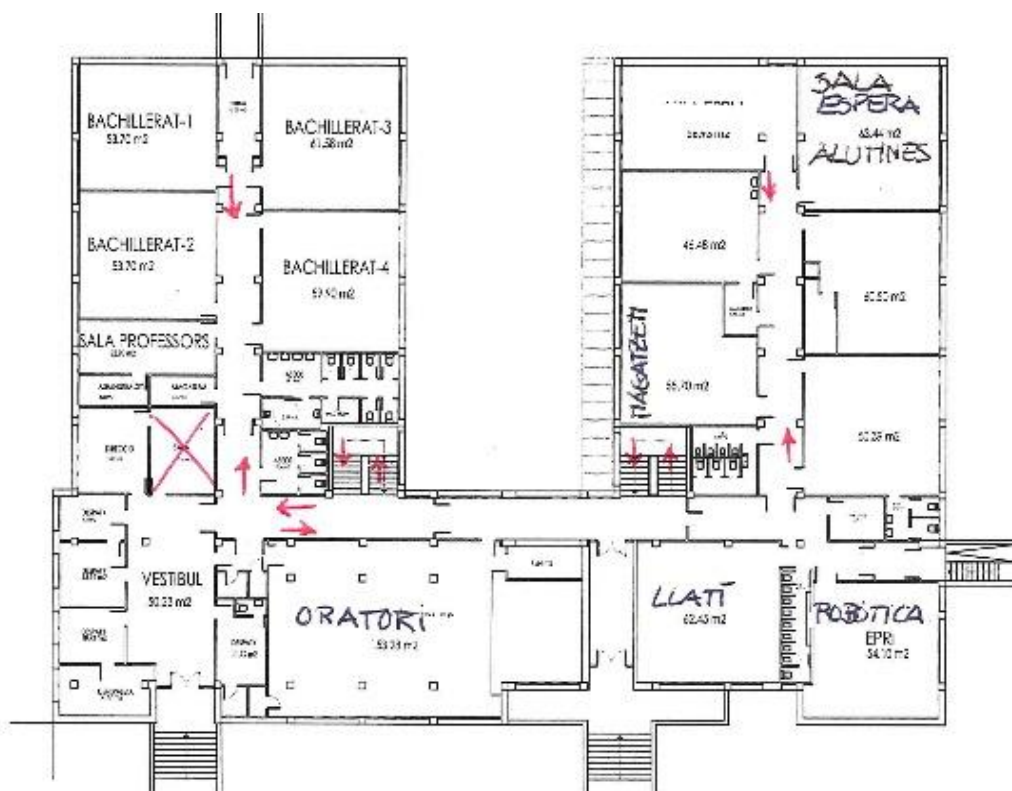
Com a norma general es circula sempre per la dreta.

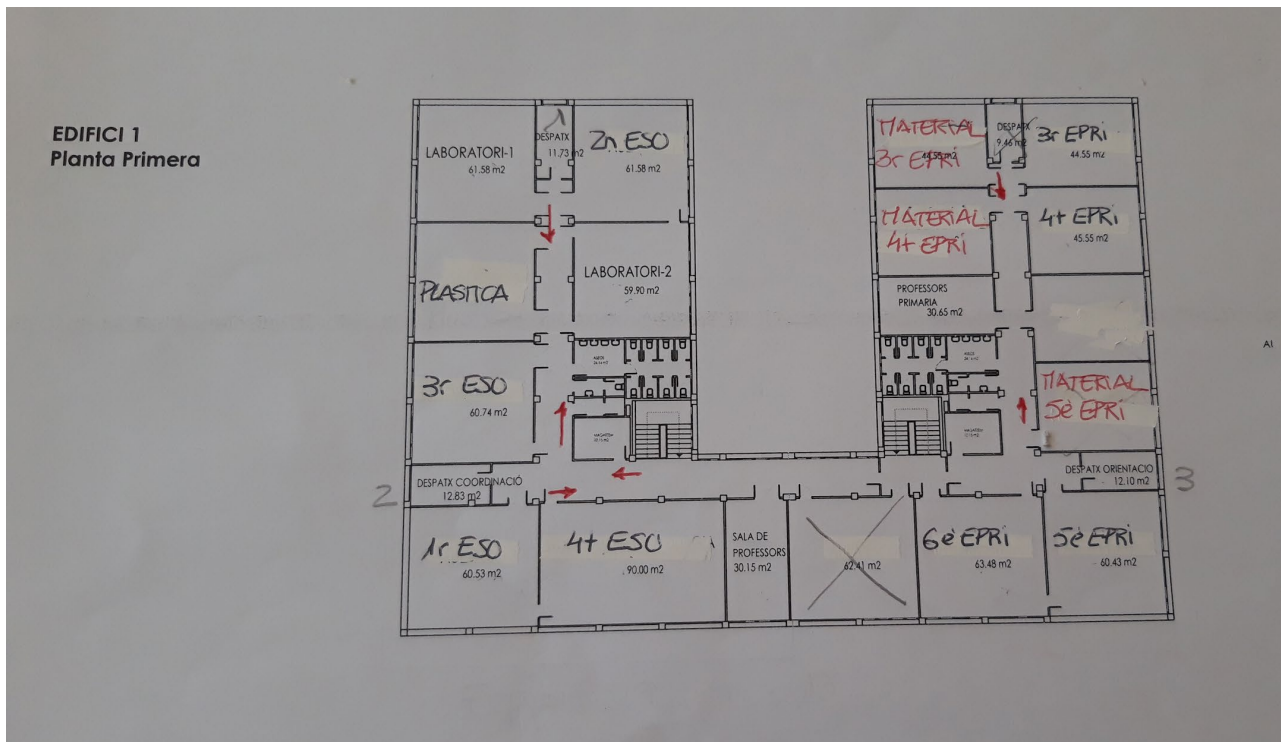
Als plànols hem marcat els circuits de circulació.

Planta 0



Planta 1 i 2





Les alumnes de Primària i Secundària faran servir sempre les mateixes escales.

Horaris de circulació, per evitar coincidències de grups estables:

- Horari entrada.
- Horari pati
- Horari menjador
- Horari sortida.

5. Entrades i sortides

Les **entrades i sortides** del centre es faran de manera esglaonada, tenint en compte el nombre d'accessos i el nombre de grups estables.

El centre identificarà tots els accessos possibles. Establirà els punts d'entrada i sortida, i marcarà quins grups accediran per cada punt. A cada un dels accessos, l'entrada i la sortida es farà per un o diversos grups estables en intervals de 10 minuts cadascun. Els alumnes hauran de portar la mascareta fins que accedeixin a l'aula del seu grup estable. Es recomana que pares i mares només accedeixin a l'interior del recinte escolar en el cas que ho indiqui el personal del centre seguint totes les mesures de protecció establertes, utilitzant mascareta i sempre mantenint la distància de seguretat. En qualsevol cas, els adults que acompanyin els infants o joves han de ser els mínims possibles per a cadascun d'ells i han de complir rigorosament les mesures de distanciament físic de seguretat i ús de mascareta, limitant tant com sigui possible la seva estada als accessos al centre educatiu.

Els centres educatius han d'informar els ajuntaments respectius sobre l'horari d'entrades i sortides i els diferents accessos per tal que les policies locals puguin planificar les seves actuacions sobre la mobilitat.

En entrar al centre els alumnes s'han de rentar les mans amb gel hidroalcohòlic, mantenir la distància sanitària i han de portar la mascareta.

ETAPA	Accés	Grup	Horari entrada	Horari sortida
<i>INFANTIL i 1r i 2n EPRI</i>	<i>PORTA NOVA A LA TANCA DEL PATI DE INFANTIL</i>	<i>P5 ,P4 i P3</i>	<i>9.00 a</i>	<i>16.20 a</i>
		<i>Alumnes que utilitzen servei de bus</i>	<i>9.10 h</i>	<i>16.25</i>
				<i>16.15 a</i>
	<i>PORTA PRINCIPAL (Ed. Infantil)</i>	<i>1r i 2n EPRI (porta 1 emergència)</i>	<i>9.00 a</i>	<i>16.20 a</i>
		<i>Llar 1 i Llar 2 (porta 2)</i>	<i>9.10h</i>	<i>16.25h</i>
<i>PRIMÀRIA</i>	<i>PORTA MARES</i>	<i>3r i 4t EPRI</i>	<i>9.00 a</i>	<i>16.20 a</i>
	<i>PORTA BUSOS</i>		<i>9.10h</i>	<i>16.25h</i>
		<i>5è i 6è EPRI</i>	<i>9.00 a</i>	<i>16.20 a</i>
			<i>9.10h</i>	<i>16.25h</i>
<i>ESO</i>	<i>PORTA PRINCIPAL (Ed. Central)</i>	<i>1r i 2n</i>	<i>9.00 a</i>	<i>16.20 a</i>
		<i>3r i 4t</i>	<i>9.05h</i>	<i>16.25h</i>
			<i>9.05 a</i>	<i>16.25 a</i>
			<i>9.10h</i>	<i>16.30h</i>
<i>BATXILLERAT</i>	<i>PORTA PATI BATXILLERAT</i>	<i>1r i 2n</i>	<i>9.00 a</i>	<i>16.20 a</i>
			<i>9.10h</i>	<i>16.30h</i>

Circulació dins del centre

En els passadissos i els lavabos s'ha de vetllar perquè no coincideixin més d'un grup estable. Quan coincideixin més d'un grup estable caldrà mantenir la distància interpersonal d'1,5 metres i portar mascareta. (Veure plànol a punt "fluxos de circulació")

Ascensors

S'han de reservar els ascensors per a les persones que presenten dificultats per a la mobilitat i el seu personal de suport, si s'escau. L'ús serà esporàdic.

A l'ascensor d'infantil tenir present qui el fa anar, per poder desinfectar cada vegada. Serà d'ús exclusiu per portar els carros. No es podrà utilitzar per pujar o baixar les mestres o personal no docent.

Pàrquing

La primera setmana les famílies no podran aparcar al pàrquing interior de l'escola. Les professores aparcaran al pàrquing exterior, accedint per la porta del camí.

Habilitarem les pistes per tal que les famílies puguin aparcar.

Horaris

L'horari dels centres, de forma general, són els establerts en les diferents normatives del Departament.

Les excepcionals circumstàncies derivades de la pandèmia poden determinar la necessitat d'incorporar canvis en l'horari, tenint en compte el projecte educatiu de cada centre. En el cas de modificació de l'horari, el centre ho ha de traslladar al director o directora dels serveis territorials o Gerència del Consorci d'Educació de Barcelona, per a la seva aprovació.

6. Transport

Per tal de limitar els contactes es fomentarà el mobilitat activa (caminar, bicicleta). En el cas del transport escolar col·lectiu s'aplicarà la normativa vigent respecte a les mesures preventives davant la COVID-19.

Al transport escolar, on tots els infants han d'anar asseguts, es podran utilitzar la totalitat dels seients. Quan el nivell d'ocupació ho permeti, s'ha de procurar la màxima separació entre els usuaris.

Els infants i adolescents han d'accedir al transport amb la **mascareta** col·locada, exceptuant aquells per als quals l'ús de la mascareta està contraindicada. Caldrà fer ús de la mascareta durant tot el trajecte i fins que arribin a l'aula.

A les **parades** de bus escolar, quan es recullen i deixen als infants i adolescents, és molt important que entre les unitats familiars es mantingui una distància física adequada i es portin posades les mascaretes. Cal evitar l'acumulació de famílies en un espai reduït.

El centre haurà de buscar fórmules organitzatives, amb els recursos propis, per atendre dins les seves instal·lacions l'alumnat de transport obligatori mentre no pugui accedir a la seva aula amb la resta d'alumnat del mateix grup, pels motius organitzatius d'horaris diferenciats d'entrada i sortida. També s'haurà de preveure l'espera fins poder accedir al transport escolar de tornada al domicili.

En cas que es prevegi una modificació dels horaris actuals de transport, s'haurà de valorar conjuntament amb el consell comarcal i els serveis territorials la modificació de la ruta corresponent de transport obligatori.

7. Altres activitats

Acollida

L'acollida matinal i de tarda es faria al **menjador d'infantil**. Acollir alumnes d'Infantil, Llar i primària. Poden portar una joguina i/o llibre en el cas de primària, per utilitzar en aquest espai.

Els centres han d'habilitar un espai que permeti mantenir la distància interpersonal d'1,5 metres i, quan no sigui possible, tant el responsable de l'acollida com els infants han de portar mascareta.

Cada infant ha d'anar acompanyat per un únic familiar. Abans d'entrar al centre s'ha de rentar les mans amb gel hidroalcohòlic i un cop dins ha de mantenir la distància de seguretat d'1,5 metres amb la resta de persones que estiguin a l'espai d'acollida. L'acompanyant ha d'accedir al centre amb mascareta.

Quan finalitzi el període d'acollida, els infants són acompanyats a la seva aula de referència, i tant els responsables com els infants han de portar les mascaretes. Acabat l'horari d'acollida cal ventilar, netejar i desinfectar l'espai.

Sortides i colònies

Els centres poden dur terme les activitats previstes en la seva programació general anual, pel que fa a sortides i colònies, amb les adaptacions que calgui ateses les mesures de prevenció i seguretat sanitària.

En el cas de les sortides, sempre cal mantenir la distància interpersonal d'1,5 metres i portar mascareta quan no es pugui preservar la distància.

En el cas de les colònies es mantindran els grups estables. Es prioritzaran les activitats a l'aire lliure i se seguiran les mesures de prevenció i higiene habituals: distància física de seguretat, rentat de mans, etc.

Extraescolars

Els centres poden dur terme les extraescolars previstes en la seva programació general anual, sempre caldrà mantenir la distància interpersonal d'1,5 metres i portar mascareta quan no es pugui preservar la distància i això sigui possible per la naturalesa de l'activitat realitzada. En la mesura del possible es formaran grups estables de participants. A l'annex 6 s'inclouen recomanacions específiques per a algunes de les activitats extraescolars.

Les despeses generades per les extraescolars seran assumides per l'organitzador de l'activitat.

Sempre caldrà mantenir la distància interpersonal d'1,5 metres i portar mascaret quan no es pugui preservar la distància i això sigui possible per la naturalesa de l'activitat realitzada.

En la mesura del possible es formaran grups estables de participants.

El professorat responsable de l'activitat ha de tenir en compte:

- Ús de mascareta
- Recollir el seu grup al pati
- Utilitzar el bany de l'entrada
- Responsabilitzar-se de la neteja i ventilació de la seva aula

A Institució Lleida Arbell, tenim previstes les següents:

Bàsquet

- Es garantirà que cada participant disposa d'una superfície mínima de 2,5 m².
- Cal rentar-se les mans abans i després de l'entrenament.
- Caldrà netejar i desinfectar les pilotes després de cada entrenament.
- Es prioritzaran els entrenaments a l'aire lliure.
- Es canviaran a l'aula.
- Espai: Pista de l'ESO.

Dansa

- Es garantirà que cada infant disposa d'una superfície mínima de 2,5 m².
- Cal rentar-se les mans abans i després de l'activitat.
- Quan es treballa amb parelles, es procurarà que es mantinguin estables durant tot l'entrenament.
- Cal garantir la ventilació de l'espai. Si és possible, mantenir les finestres obertes durant tota l'activitat.
- Quan es canvien, cal mantenir la distància de seguretat. Es canviaran a l'aula.
- Zona : aula antic infantil

Gimnàstica

- Es garantirà que cada infant disposa d'una superfície mínima de 2,5 m².
- Cal rentar-se les mans abans i després de l'activitat.
- Quan es treballa amb parelles, es procurarà que es mantinguin estables durant tot l'entrenament.
- Cal garantir la ventilació de l'espai. Si és possible, mantenir les finestres obertes durant tota l'activitat.
- Quan es canvien, cal mantenir la distància de seguretat. Es canviaran a l'aula.
- Zona : aula antic infantil

Patinatge

- Es garantirà que cada infant disposa d'una superfície mínima de 2,5 m².
- Cal rentar-se les mans abans i després de l'activitat.
- Quan es treballa amb parelles, es procurarà que es mantinguin estables durant tota l'activitat.

- Quan es canvien, cal mantenir la distància de seguretat. Es canviaran a l'aula.
- Zona: pista de 1r i 2n ESO

Escacs

- Es garantirà que cada participant disposa d'una distància mínima de 1,5 m.
- Cal rentar-se les mans abans i després de la classe.
- Cal netejar i desinfectar l'aula després de cada classe.
- En no ser un grup estable, el professorat i els participants portaran mascareta.
- Garantir la ventilació dels espais, almenys abans i després de les sessions
- Desinfectar els taulers i peces després de la seva utilització
- Dins de l'aula, mantenir la distància mínima d'1 metre. Si no és possible, cal utilitzar mascareta.
- Caldrà desinfectar les superfícies de les taules després de cada grup.
- Garantir la ventilació dels espais (almenys abans i després de la classe)
- Espai: biblioteca primària

Atelier

- Es garantirà que cada participant disposa d'una distància mínima de 1,5 m.
- Cal rentar-se les mans abans i després de la classe.
- Cal netejar i desinfectar l'aula després de cada classe.
- Garantir la ventilació dels espais, almenys abans i després de les sessions
- Cada infant disposarà del seu material per fer l'activitat
- Espai: Atelier a El

Idiomes

- Es garantirà que cada participant disposa d'una distància mínima de 1,5 m.
- Cal rentar-se les mans abans i després de la classe.
- Cal netejar i desinfectar l'aula després de cada classe.
- En no ser un grup estable, el professorat i els participants portaran mascareta.
- Garantir la ventilació dels espais, almenys abans i després de les sessions
- Espais: aula al costat robòtica, ESO: es concretarà l'espai segons el nombre d'alumnes i els grups que es necessitin.

Teatre

- Es garantirà que cada participant disposa d'una distància mínima de 2,5 m.
- Cal rentar-se les mans abans i després de la classe.
- Cal netejar i desinfectar l'aula després de cada classe.
- En no ser un grup estable, el professorat i els participants portaran mascareta.
- Garantir la ventilació dels espais, almenys abans i després de les sessions
- Espai: aula música

Cant Coral

- Cal garantir que cada participant disposa d'una superfície mínima de 2,5 m2.
- Cal rentar-se les mans abans i després de l'activitat.
- Procurar que l'instrument sigui d'ús exclusiu.
- Caldrà neteja i desinfecció dels instruments compartits.
- Els espais d'assaig haurà de tenir una correcta ventilació (abans i després de la sessió).
- Espai: aula música

Guitarra

- Cal garantir que cada participant disposa d'una superfície mínima de 2,5 m2.
- Cal rentar-se les mans abans i després de l'activitat.
- Cada alumne portarà el seu instrument per tal de que aquest sigui d'ús exclusiu, també les seves partitures, cançoners...
- Els espais d'assaig haurà de tenir una correcta ventilació (abans i després de la sessió).
- Espai: aula música

8. Organització de grups estables

Organització de grups d'alumnes, professionals i espais

Grups	Alumnes	Docents		PAE		Espai	
		Estable	Temporal	Estable	Temporal	Estable	Temporal
P1/P0	7	1 A.O.	(anglès : A. S. música: M.P.)		1 Y.C.	Aula P1	
P2	11	1 V.L.	(anglès : A. S. música: M.P.)		1 Y.C.	Aula P2	
P3	18	2 P.X.- N.H.	(anglès : A. S. música: M.P.)		vetllador a	Aula P3 A	
P4 A	14	1 E.B.	(anglès : A. S.			Aula P4 A	

			música: M.P.)				
P4 B	14	1 C. B.	(anglès : A. S. música: M.P.)			Aula P4 B	
P5 A	20	1 A.M.	(anglès : A. S. música: M.P.)			Aula P5 A	
1r pri	25	1 C.P	A,S, M.P.R. M.P.G., M.S. P.P.,			Aula 1r pri	
2n pri	26	1 G.LL.	A.S. M.P.R. M.P.G., MJ.P.. Y.G.			Aula 2n pri	
3r pri	24	1 I.M.	R.O.,A. M., G.LL., ,M.S., Y.G., P.P.			Aula 3r pri	
4t pri	25	1 MJ. P.	I.M R.O.,A. M., Y.G., P.P.			Aula 4t pri	
5è pri	26	1 Y.G.	R.O.,M. F. , MJ.P., A.Ch., A.F.			Aula 5è pri	
6è pri	25	1 P.P.	R.O.,M. F. , MJ.P., A.Ch.,			Aula 6è pri	

			A.F., Y.G.				
1r ESO	22	1 M.P.	J.V., L.L., A.Ch., M.S., A.F., L.G., A.M., M.F., Y.G., C.Z.		vetllador a	Aula 1r ESO	
2n ESO	23	1 A.F.	M.F., A.M. L.G., M.A., M.S., F.G., A.Ch., MJ.B., J.V., C.Z.			Aula 2n ESO	
3r ESO	18	1 A.Ch.	Y.G., M.F., L.G., M.S. F.G., MJ. C. A.Ch., L.L., I.E., J.V., C.Z.			Aula 3r ESO	
4t ESO	29	1 C.Z.	MJ.B.,A. M., M.S., L.G. F.G., MJ.C. S.C., L.L., I.E., J.V., C.Z.			Aula 4t ESO	
1r Bat	20	1 L.G.	MJ.B.,A. M., M.S., L.G.			Aula Bat 1	

			C.G, F.G., MJ.C., I.T. S.C., L.L., MJ. S- M. M.A.			
2n Bat	19	1 M.A.	MJ.B.,A. M., N.L., C.G, F.G., MJ.C., S.C., L.L., M.A., V.G.			Aula Bat 2

Activitat o matèria	grups estables dels quals provenen els alumnes	Docent	Nombre sessions setmanals	Observacions si s'escau
optativa	1r i 2n ESO	1	2	Aula informàtica
optativa	3r i 4t ESO	1	2	Aula informàtica
Speaking	1r ESO	1	1	Aula música
Speaking	2n ESO	1	1	Aula informàtica
Speaking	4t ESO	1	1	Aula informàtica
Biologia	4t ESO	1	3	Audiovisuals
Llatí	4t ESO	1	3	Aula Llatí
DT	2n Bat	1	4	Aula dibuix
DT	1r Bat	1	4	Aula dibuix
Física	2n Bat	1	4	Aula optativa Bat
Física	1r Bat	1	4	Aula optativa Bat
Biología	2n Bat	1	4	Audiovisuals

Biologia	1r Bat	1	4	Audiovisuals
Lit Univ.	1r Bat	1	4	Aula optativa Bat
Hª Contemp.	1r Bat	1	4	Audiovisuals
Matemàtiques Social	1r Bat	1	4	Audiovisuals
Matemàtiques Social	2n Bat	1	4	Audiovisuals
Geografia	2n Bat	1	4	Aula optativa Bat

Entrades i sortides dels grups

ETAPA	Accés	Grup	Horari entrada	Horari sortida
<i>INFANTIL i 1r i 2n EPRI</i>	<i>PORTA NOVA A LA TANCA DEL PATI DE INFANTIL</i>	<i>P5, P4 i P3</i>	<i>9.00 a 9.10 h</i>	<i>16.20 a 16.25</i> <i>16.15 a 16.30h</i>
		<i>Alumnes que utilitzen servei de bus</i>		
		<i>1r i 2n EPRI (porta 1 emergència)</i>	<i>9.00 a 9.10h</i>	<i>16.20 a 16.25h</i>
	<i>PORTA PRINCIPAL (Ed. Infantil)</i>	<i>Llar 1 i Llar 2 (porta 2)</i>	<i>9.00 a 9.10 h</i>	<i>16.25 a 16.30 h</i>
<i>PRIMÀRIA</i>	<i>PORTA MARES</i>	<i>3r i 4t EPRI</i>	<i>9.00 a 9.10h</i>	<i>16.20 a 16.25h</i>
	<i>PORTA PATI</i>	<i>5è i 6è EPRI</i>	<i>9.00 a 9.10h</i>	<i>16.20 a 16.25h</i>
<i>ESO</i>	<i>PORTA PRINCIPAL (Ed. Central)</i>	<i>1r i 2n 3r i 4t</i>	<i>9.00 a 9.05h 9.05 a 9.10h</i>	<i>16.20 a 16.25h 16.25 a 16.30h</i>
<i>BATXILLERAT</i>	<i>PORTA PATI BATXILLERAT</i>	<i>1r i 2n</i>	<i>9.00 a 9.10h</i>	<i>16.20 a 16.30h</i>

9. Mesures específiques

Educació Infantil de Primer Cicle

Les llars d'infants revesteixen algunes particularitats per a les franges d'edat que engloben. Per aquest motiu, cal prioritzar altres mesures com definir **grups d'infants estables**.

Les mesures principals seran comunes a les de l'educació infantil i primària.

Es recomana que pares i mares només accedeixin a l'interior del recinte escolar en el cas que ho indiqui el personal del centre seguint totes les mesures de protecció establertes, utilitzant mascareta i sempre mantenint la distància de seguretat. En qualsevol cas, els adults que acompanyin els infants han de ser els mínims possibles per cadascun d'ells i han de complir rigorosament les mesures de distanciament físic de seguretat i ús de mascareta, limitant tant com sigui possible la seva estada als accessos al centre educatiu.

A continuació s'exposen alguns apartats més específics per a aquests tipus de centre:

Joguines. A les llars no hi hauria d'haver joguines que no es puguin rentar i desinfectar amb facilitat. Caldrà dur a terme aquests processos de manera freqüent, seguint les indicacions oportunes per a cada material. Les joguines de plàstic dur poden rentar-se al rentaplats de manera diària. Les joguines de roba poden rentar-se a la rentadora, a més de 60°C quan sigui possible. Si no és possible dur-ne a terme el rentat a temperatura elevada, probablement no sigui recomanable tenir-les al centre. Les joguines de fusta s'hauran de desinfectar amb un drap humitejat amb una solució a base d'alcohol propílic al 70°C.

Material: A P4 i P5 cada alumne tindrà el seu estoig de bossa amb cremallera i els colors i diferents estris personals que no es compartiran. A P3 i llar hi haurà caixes per cada taula estables i es desinfectaran cada dia en acabar la classe.

Cada alumne portarà el seu necesser, bata i got per beure . El got i la bata es portaran cada dia a casa per rentar.

Cada dia es desinfectaran les joguines.

Els contes utilitzats s'hauran de posar en quarantena. Dos caixes de contes una per utilitzar i l'altra per quarantena.

Quan sigui possible, es disposarà de joguines d'ús exclusiu per al grup estable. En el cas dels infants més petits (<12 mesos) es pot valorar que disposin de joguines (tipus sonall o mossegador, per exemple) d'ús individual.

Alletament matern. Sempre que sigui possible, cal tenir un espai habilitat dins el centre per tal que les mares puguin alletar evitant el contacte amb la resta d'infants. La mare ha d'accedir al recinte escolar amb la mascareta col·locada i rentar-se les mans a l'arribada, a més de seguir la resta de normes establertes per cada centre respecte el calçat o d'altres mesures.

Xumets i biberons. Els xumets i els biberons s'han de guardar dins d'estoigs o bossetes de plàstic individuals. En el cas que hagin estat utilitzats, es retornaran a les famílies diàriament per a la seva neteja i desinfecció. Es recomana que les famílies els esterilitzin després de cada ús.

Roba i calçat. Es recomana substituir tovallons i tovalloles de roba per material equivalent de paper. En el cas dels pitets de roba, seran d'ús diari i caldrà guardar-los en bosses de plàstic individuals i tancades. En el context actual és recomanable que llençols, tovalloles i pitets es rentin a $>60^{\circ}\text{C}$. Els llençols es canviaran setmanalment, però cal garantir que es guarden de manera individual entre els diferents usos.

Respecte al calçat, a l'arribada a l'escola pot ser recomanable que els infants es treguin les sabates i les canviïn per uns mitjons o unes sabates d'ús exclusiu per a l'aula que ja estiguin al centre. Caldrà que aquells infants que es treguin les sabates de forma autònoma, es rentin les mans després de fer-ho. Per sortir al pati caldrà repetir el procediment.

En relació amb el personal docent i no docent cal que disposin de roba i calçat d'ús exclusiu per al centre. La roba ha de ser rentada a una temperatura $>60^{\circ}\text{C}$, com a mínim 2 vegades per setmana.

Les mestres utilitzaran calçat d'ús exclusiu per al centre i la bata que es rentarà cada dia.

Dormitori de Llar i P3. S'habiliten els dormitoris de cada aula com a dormitori guardant les distàncies entre llits. Dos cops per setmana, es renten els llençols. (Dimecres i divendres)

Mascaretes. Les mascaretes (quirúrgiques o higièniques) estan indicades quan no és possible mantenir el distanciament físic de seguretat. En el cas dels infants, no són adequades per sota dels 3 anys. Per tant, només són d'ús pel personal docent i no docent dels centres educatius quan no es pugui mantenir la distància, ja sigui entre les persones adultes o amb els infants. Es pot valorar l'ús de mascaretes transparents.

Cada cop que es surt de l'aula (grup estable) s'ha d'utilitzar mascareta.

Guants. Les indicacions d'ús de guants no varien respecte a les habituals. Cal recordar que, en termes de protecció davant del nou coronavirus, els guants poden donar una falsa sensació de seguretat. Per aquest motiu cal recordar que l'ús de guants no eximeix del rentat de mans freqüent i que cal seguir les normes de protecció en el moment de col·locar-los i enretirar-los.

Cotxets. Si l'escola disposa d'un espai per a deixar els cotxets, caldrà que sigui una persona del centre que l'ubiqui en el lloc adequat, tenint en compte que s'haurà de rentar les mans després de cada manipulació. Es recomana que es guardin en una estança a la qual els infants no tinguin accés.

Els cotxets es guardaran a l'aula de reciclatge i el portarà la tutora.

10. Annexos

Procediment per al canvi de bolquer

Demandar a les famílies pitets i canviadors d'un sol ús, o bé portar tovallola per canviar el nen .

Pas 1: Organitzeu l'espai. Abans de portar el nen o nena a la zona de canvi de bolquer, renteu-vos les mans i prepareu allò que necessitareu a prop del canviador (tovalloletes, bolquer net, crema, bossa de plàstic per llençar el bolquer utilitzat i un parell de guants nets). Poseu un paper cobrint la superfície del canviador. Poseu-vos els guants.

Pas 2: Poseu l'infant sobre el canviador, sense deixar-lo de vigilar en cap moment. Si cal, traieu-li les sabates i mitjons per evitar que entrin en contacte amb la zona bruta.

Pas 3: Obriu el bolquer però deixeu-lo sota de l'infant mentre el netegeu. Aixequiu les cames de l'infant metre passeu les tovalloletes o un drap humit per netejar-li les natges i els genitals i evitar que es tornin a embrutar amb el bolquer usat. Retireu la femta i l'orina de davant a l'esquena i utilitzeu una tovallola fresca, un drap humitejat o una tovallola de paper humida cada cop que feu lliscar. Introduiu les tovalloletes brutes dins el bolquer brut. Els draps reutilitzables s'han de guardar en una bossa de plàstic o receptacle tancat (a l'abast del braç de les taules de canvi de bolquers) fins que es puguin rentar.

Pas 4: Si n'hi ha, traieu la roba bruta sense tocar cap superfície i obriu el bolquer i doblegueu-ne la superfície bruta cap a dins. Col·loqueu bolquers d'un sol ús en una bossa tancada o un receptacle adequat. Si s'utilitzen bolquers de tela reutilitzables, poseu-los en una bossa de plàstic. Si hi ha roba bruta poseu-la també a la bossa de plàstic. Comproveu que no s'hagi mullat la superfície sota de l'infant. Si està molla, eixugueu-la amb la part del paper que sobresurt més enllà dels peus i plegueu-lo sobre aquesta zona de manera que el paper de sota les natges sigui sec.

Traieu-vos els guants mitjançant la tècnica adequada (vegeu l'annex 2) i llanceu-los. Passeu-vos una tovallola humida per les mans i una altra per les mans del nen o nena i llanceu-les.

Pas 5: Feu lliscar un bolquer net sota l'infant. Utilitzeu un teixit higiènic o guants nets d'un sol ús per aplicar la crema de bolquer en cas que sigui necessari i llanceu-los. Tanqueu el bolquer.

Pas 6: Renteu les mans de l'infant amb aigua i sabó i torneu-lo a una zona supervisada.

Pas 7: Elimineu el paper d'un sol ús que cobreix la superfície del canviador. Lligueu la bossa de plàstic que on hi ha la roba bruta. Netegeu la superfície del canviador amb aigua i sabó o amb una tovallola d'un sol ús i després passeu-hi una solució desinfectant.

Pas 8: Renteu-vos les mans.

Llista de comprovació per a l'obertura diària del centre

S'assignarà una persona responsable per aplicar les diferents llistes de comprovació

Acció	C	F
S'ha efectuat la ventilació de totes les aules i espais de l'escola durant un mínim de 10 minuts?		
Tots els dispensadors de sabó de lavabos, cuina i aules disposen de sabó suficient?		
Hi ha tovalloles d'un sol ús a tots els rentamans?		
Tots els dispensadors de gel hidroalcohòlic disposen de gel suficient?		
S'ha dut a terme la neteja i desinfecció de les superfícies de major contacte (poms de les portes, baranes, interruptors, bancs, polsadors ascensor, etc.)?		
S'ha dut a terme la neteja i desinfecció de totes les aules i espais docents?		
S'ha dut a terme la neteja i desinfecció dels lavabos?		
S'ha realitzat la neteja i desinfecció de les fonts d'aigua?		
S'ha realitzat la neteja i desinfecció dels equips informàtics?		
S'ha realitzat la neteja i desinfecció del material escolar?		
S'ha realitzat la neteja i desinfecció de jocs i joguines?		

Llista de comprovació per a l'obertura a l'inici de curs

Acció	C	F
Es disposa d'un pla de ventilació, neteja i desinfecció?		
Es disposa del pla d'actuació davant d'un cas sospitós?		
S'ha demanat a totes les persones treballadores del centre educatiu que les que presentin condicions considerades de risc o que estiguin embarassades es posin en contacte amb el Servei de Prevenció de Riscos Laborals?		
El personal docent i no docent del centre ha rebut els equips de protecció (mascaretes)?		
Tots els espais habilitats per a les activitats lectives disposen de ventilació?		
S'ha realitzat la neteja i manteniment dels equips de climatització?		
El personal docent i no docent ha rebut tota la informació necessària respecte de les mesures de protecció i prevenció?		
Les famílies han rebut tota la informació necessària respecte de les mesures de protecció i prevenció?		

Totes les famílies han signat la declaració responsable?		
S'ha organitzat un pla per evitar les aglomeracions de famílies durant les entrades i les sortides del centre educatiu?		
Es disposa d'un pla alternatiu davant d'un hipotètic canvi d'escenari epidemiològic?		
Es disposa de material educatiu suficient per a poder garantir l'educació a distància en cas d'un nou confinament?		

C= en curs **F=** fet

Orientacions per als primers dies de classe

Primària

Els primers dies hi haurà part del professorat que estarà pendent que es comenci a viure el pla detallat de mesures de seguretat i, d'aquesta manera, els alumnes aniran de mica en mica integrant tota la nova normativa.

Els primers dies els alumnes, depenent de les seves edats, aniran acompanyats per les seves tutores, les quals tindran les següents tasques:

- Acollida del grup i sessió introductòria. Cal detectar especialment a aquells alumnes que, emocionalment, poden estar més afectats.
- Explicació de les mesures de seguretat i higiene. (Les coordinadores d'EP I ESO&BATX preparen doc específic per tutores)
- Passejada pel col·legi per assimilar els espais que estan reservats per a aquell grup classe: zona d'esbarjo, taules de menjador, lavabos.
- Insistir en la necessitat de la higiene personal de mans i treballar-la com a un nou hàbit, molt necessari, especialment abans d'anar al menjador, en fer servir els lavabos, a l'entrada a les aules, etc.
- Revisar les mesures que han de prendre durant els trasllats, si estan en un lloc on no és la seva aula, etc.
- Totes aquestes mesures s'hauran d'estar recordant habitualment.

ESO i Batxillerat

- Acollida del grup i sessió introductòria.
- Explicació de les mesures de seguretat i higiene. (Les coordinadores d'EP I ESO&BATX preparen doc específic per tutores)
- Explicació dels espais que estan reservats per a aquell grup classe: zona d'esbarjo, taules de menjador, lavabos.
- Insistir en la necessitat de la higiene personal de mans i treballar-la com a un nou hàbit, molt necessari, especialment abans d'anar al menjador, en fer servir els lavabos, a l'entrada a les aules, etc.

- Explicar la normativa de convivència en detall i fer especial èmfasi en que el no compliment deliberat de les normes relatives a la COVID 19 previstes a l'escola, és motiu de incórrer en una falta lleu o fins i tot greu.
- Revisar les mesures que han de prendre durant els trasllats, si estan en un lloc on no és la seva aula, etc.

Totes aquestes mesures s'hauran d'estar recordant habitualment.

Recomanacions per a les activitats extraescolars

A les activitats extraescolars d'un centre hi poden participar infants i adolescents de diferents edats i grups estables. Es recomana que en el marc de l'extraescolar la composició del grup de participants sigui el més constant possible per facilitar la traçabilitat.

Dansa, gimnàstica artística i esportiva, teatre, circ, dansa aèria, ioga...

- Cal garantir que cada infant disposa d'una superfície mínima de 2,5 m².
- Cal rentar-se les mans abans i després de l'activitat.
- Neteja i desinfecció de barres, anelles i altres equipaments entre els diferents grups.
- Ús dels vestuaris per part del grup estable.
- Dins de l'aula, mantenir la distància d'1,5 metres (marques a les barres i al terra).
- Garantir la ventilació dels espais (almenys abans i després de la classe i de manera addicional en classes de llarga durada, $\geq 1,5$ hores).
- Els vestuaris només seran utilitzats de manera simultània per infants i adolescents d'un mateix grup. Tant als vestuaris com a les dutxes comunitàries caldrà mantenir la distància de seguretat.

Música (coral, orquestra, llenguatge musical...)

- Cal garantir que cada infant disposa d'una superfície mínima de 2,5 m².
- Cal rentar-se les mans abans i després de l'activitat.
- Procurar que els instruments siguin d'ús exclusiu.
- Si no és possible, en instruments de vent cal disposar d'embocadura pròpia.
- Caldrà neteja i desinfecció dels instruments compartits entre usos.
- Els espais d'assaig (grup instrumental, orquestra, coral...) hauran de tenir una correcta ventilació (almenys abans i després de l'assaig i de manera addicional si es tracta d'un assaig de llarga durada ($\geq 1,5$ hores)).

En espais interiors: caldrà garantir la ventilació de l'espai. Si és possible, mantenir les finestres obertes durant tot l'entrenament.

Els vestuaris només seran utilitzats de manera simultània per infants i adolescents d'un mateix grup. Tant als vestuaris com a les dutxes comunitàries caldrà mantenir la distància de seguretat.

Teatre

- Cal garantir que cada infant disposa d'una superfície mínima de 2,5 m².
- Cal rentar-se les mans abans i després de l'activitat.
- Dins de l'aula d'assaig, mantenir la distància d'1,5 metres (es poden posar marques a terra).
- Garantir la ventilació dels espais (almenys abans i després de la classe i de manera addicional en classes de llarga durada, $\geq 1,5$ hores).
- Els vestuaris només seran utilitzats de manera simultània per infants i adolescents d'un mateix grup. Tant als vestuaris com a les dutxes comunitàries caldrà mantenir la distància de seguretat.
- La roba només podrà ser utilitzada per un infant i adolescent a cada assaig. Un cop feta servir, caldria rentar-la a elevada temperatura, si el teixit ho permet.

Escacs

- Cal garantir que cada infant disposa d'una superfície mínima de 2,5 m².
- Cal rentar-se les mans abans i després de l'activitat.
- Dins de l'aula, mantenir la distància mínima d'1 metre. Si no és possible, cal utilitzar mascareta.
- Caldrà desinfectar les superfícies de les taules després de cada grup.
- Garantir la ventilació dels espais (almenys abans i després de la classe i de manera addicional en classes de llarga durada, $\geq 1,5$ hores).

Robòtica i TIC

- Cal garantir que cada infant disposa d'una superfície mínima de 2,5 m².
- Cal rentar-se les mans abans i després de l'activitat.
- Dins de l'aula, mantenir la distància mínima d'1 metre. Si no és possible, cal utilitzar mascareta.
- Caldrà desinfectar les superfícies de les taules després de cada grup.
- Per desinfectar el material es pot utilitzar alcohol de 70°.
- Garantir la ventilació dels espais (almenys abans i després de la classe i de manera addicional en classes de llarga durada, $\geq 1,5$ hores).

Informació a famílies

En aquest curs hem de prendre mesures especials de funcionament davant la COVID-19, de manera que facilitem el funcionament ordinari amb mesures d'higiene i prudència per evitar contagis, a suggeriment de les autoritats sanitàries i educatives.

Les següents mesures són **d'obligat compliment:**

- Mascaretes higièniques de roba o quirúrgiques amb compliment de la norma UNE. Ha de tenir una de recanvi al col·legi. Han d'estar marcades per evitar confusions.
- S'ha de prendre la temperatura a casa, abans de sortir. En cas que tingui símptomes compatibles amb la COVID-19 (veure la llista de comprovació de símptomes) o amb qualsevol altre quadre infecció cal avisar al col·legi, a més de l'equip de pediatria o al CAP de referència.

- Portar mocadors de paper.
- Facilitar les dades de contacte actualitzades al col·legi per si hi ha una emergència.
- Signar el document de Declaració responsable al començament de curs i lliurar-lo a la tutora d'aula.
- En cas que l'alumne convisqui o hagi estat en contacte estret amb un positiu confirmat o amb simptomatologia compatible en els 14 dies anteriors, aquest alumne no ha de venir a l'escola. S'ha de posar en coneixement de les autoritats sanitàries, i aquestes determinaran el pla d'actuació.
- En aquest cas, també n'informaran a la tutora, sense detalls.

Les famílies no poden entrar a l'escola per acompanyar els alumnes per evitar contactes. En cas de necessitat (entregar un document a secretaria, recollir un alumne petit, etc.) només ho farà un dels progenitors, que haurà de portar mascareta.

Les següents mesures són **recomanables**:

- Portar una ampolla d'aigua des de casa, per evitar anar a beure al lavabo i el contacte amb les fonts del pati. Us recordem que els lavabos, en ser una zona d'alt risc, és un dels llocs més sensibles i susceptibles de contagis. Per això, recomanem el seu ús per allò indispensable.
- Es recomana l'ús de motxilles tradicionals en lloc de motxilles amb rodetes que estan en contacte amb el terra de molts i variats llocs.
- Portar una bossa tipus estoig per guardar la mascareta.

Davant d'una persona que comença a desenvolupar símptomes compatibles amb la COVID-19 al centre educatiu:

- Se l'ha de portar a un espai separat d'ús individual.
- S'ha de col·locar una mascareta quirúrgica (tant a la persona que ha iniciat símptomes com a la persona que quedi al seu càrrec).
- S'ha de contactar amb la família per tal que vingui a buscar l'infant o adolescent i explicar-li el protocol de seguiment pedagògic per alumnes en cas d'aïllament domiciliari.
- En cas de presentar símptomes de gravetat s'ha de trucar també al 061.
- El centre ha de contactar amb el servei territorial d'Educació per informar de la situació i a través d'ells amb el servei de salut pública.

La família o la persona amb símptomes ha de contactar amb el seu CAP de referència per valorar la situació i fer les actuacions necessàries. Si es decideix realitzar una PCR per a SARS-CoV-2, l'infant i la família amb qui conviu hauran d'estar en aïllament al domicili fins conèixer-ne el resultat. En cas que finalment es confirmi el cas, Salut Pública serà l'encarregada de la identificació, aïllament i seguiment dels contactes estrets.

Organització pedagògica i emocional

La dificultat d'aquest primer trimestre és doble: partim d'un tercer trimestre i part d'un segon sense presencialitat al centre i impartint uns continguts en línia sense haver-ho previst. L'altra dificultat és l'ombra d'un possible confinament en qualsevol moment. Tot i la voluntat de donar "normalitat", s'ha de tenir present que hi ha hagut una situació viscuda que cal tenir present

Al **Pla de Contingència** queden recollides les actuacions a nivell preventiu, les que aplicarem en cas d'un nou confinament i les que tindrem en compte quan es torni al centre.

Aquí tan sols queda recollit els aspectes a tenir present si es pot assistir al centre.

Infantil:

Es vital el traspàs d'informació tenint en compte les competències de cada alumna. Conèixer si hi ha alguna situació vital de cada família que ens cal tenir present, originada, o no, durant el confinament. Cada tutora del curs anterior participa en la recollida de dades prevista en el Pla de Contingència en relació a la informació respecte a les famílies. Durant les jornades inicials es farà el traspàs d'informació i la concreció d'aquest aspecte en el Pla de contingència.

Ficar atenció en els hàbits per reforçar els que s'hagin pogut perdre, ser conscients que cal més paciència i treball.

Estar pendents de les manifestacions, comentaris, actituds...dels infants en relació a possibles situacions viscudes, informacions rebudes...vinculades amb la pandèmia. Fer activitats per a la gestió de les emocions que aquestes situacions puguin provocar en els infants.

Primària:

Es vital el traspàs d'informació tenint en compte no només les competències de cada alumna en cada matèria, també les seves actituds durant el confinament, el nivell de treball ...Conèixer si hi ha alguna situació vital de cada família que ens cal tenir present, originada, o no, durant el confinament. Cada tutora del curs anterior participa en la recollida de dades prevista en el Pla de Contingència en relació a la informació respecte a les famílies. Durant les jornades inicials es farà el traspàs d'informació i la concreció d'aquest aspecte en el Pla de contingència.

Ficar atenció en els hàbits per reforçar els que s'hagin pogut perdre, ser conscients que cal més paciència i treball.

Matèries amb continuïtat: Conèixer els continguts del 3r trimestre del curs anterior, si es van poder treballar, quins es van deixar d'impartir

Començar impartint el temari que coincideix amb els continguts que coincideixen amb els del 3r trimestre del curs anterior per tal de poder anar recordant (curs anterior) i ampliant (curs present).

Alumnes amb NESE: (AD) especial atenció als seus PI, revisar-los per actualitzar-los durant el setembre.

Avaluació: pot seguir els mateixos criteris.

Estar pendents de les manifestacions, comentaris, actituds...dels infants en relació a possibles situacions viscudes, informacions rebudes...vinculades amb la pandèmia. Fer activitats per a la gestió de les emocions que aquestes situacions puguin provocar en els infants.

ESO/BAT:

Es vital el traspàs d'informació tenint en compte no només les competències de cada alumna en cada matèria, també les seves actituds durant el confinament, el nivell de treball ...Conèixer si hi ha alguna situació vital de cada família que ens cal tenir present, originada, o no, durant el confinament. Cada preceptora del curs anterior participa en la recollida de dades prevista en el Pla de Contingència en relació a la informació respecte a les famílies. Durant les jornades inicials es farà el traspàs d'informació i la concreció d'aquest aspecte en el Pla de contingència.

Treballar els aspectes relacionats amb hàbits: de treball, descans, salut...des de cada matèria fer referència a aquests aspectes, del que ens aporten...

Matèries amb continuïtat: Conèixer els continguts del 3r trimestre del curs anterior, si es van poder treballar, quins es van deixar d'impartir

Començar impartint el temari que coincideix amb els continguts que coincideixen amb els del 3r trimestre del curs anterior per tal de poder anar recordant (curs anterior) i ampliant (curs present).

Alumnes amb NESE: (AD) especial atenció als seus PI, revisar-los per actualitzar-los durant el setembre.

Avaluació: pot seguir els mateixos criteris que els concretats per departaments. La primera inter ens ha de servir per copsar on es troba cada alumna.

Estar pendents de les manifestacions, comentaris, actituds...de les alumnes en relació a possibles situacions viscudes, informacions rebudes...vinculades amb la pandèmia. Fer activitats per a la gestió de les emocions que aquestes situacions puguin provocar en els infants.

Accions docents amb alumnes amb aïllament domiciliari

Un cop s'ha determinat que una alumna/e s'ha de quedar a casa, cal aplicar el següent protocol:

Infantil:

Tutora:

Farà el contacte inicial amb la família per tal de conèixer el nivell de "confinament": preventiu (i per tant pot continuar treballant des de casa), per tractar la malaltia (es treballarà en la mesura que això sigui possible)

Seguiment setmanal mitjançant trucada o meet, amb la família i l'alumna per tal de mantenir el feedback amb l'infant i amb els seus pares.

Encomanar tasques adequades a la seva situació.

Fer-li arribar el contacte amb els companys: (mitjançant meet...) que l'alumne pugui rebre feed-back dels seus companys, mirar si pot participar d'alguna activitat en línia...

Preparar una activitat de retorn per part dels companys per quan aquest es produeixi.

Treballar l'acollida amb la resta de companys. Que hi hagi espai per compartir el que s'ha viscut i com s'ha viscut.

Primària:

Tutora:

Farà el contacte inicial amb la família per tal de conèixer el nivell de "confinament": preventiu (i per tant pot continuar treballant des de casa), per tractar la malaltia (es treballarà en la mesura que això sigui possible).

Mantenir informats a la resta del claustre i coordinadora de la seva evolució i de l'adequació del volum de tasques.

Seguiment setmanal mitjançant trucada o meet, amb la família i l'alumna per tal de mantenir el feed-back amb l'infant i amb els seus pares.

Encomanar tasques adequades a la seva situació. Vetllar per tal de que li arribin de les diferents matèries i en un volum adequat.

Fer-li arribar el contacte amb els companys: (mitjançant meet...) que l'alumne pugui rebre feed-back dels seus companys, mirar si pot participar d'alguna activitat en línia...

Preparar una activitat de retorn per part dels companys per quan aquest es produeixi.

Encomanar a l'alumna responsable que tingui cura de transmetre les activitats, tasques i deures encomanades. Vetllar per tal de que es faci.

Professores per matèries:

Feed-back setmanal amb l'alumna per resoldre dubtes, fer seguiment...pactar amb la tutora i família per veure el moment més adequat per fer-ho marcant un horari.

Vetllar per tal de que l'avaluació sigui adequada a la situació, continua i flexible; evitar que en tornar l'alumna es trobi " col·lapsada" per recuperar exàmens si és el cas.

Fi confinament: preceptoria amb l'alumna per tal de copsar el seu estat i les dificultats que ha patit.

Per matèries: feed-back per detectar punts febles en relació a la matèria.

Treballar l'acollida amb la resta de companys. Que hi hagi espai per compartir el que s'ha viscut i com s'ha viscut.

ESO/BAT:

Preceptora:

Farà el contacte inicial amb la família per tal de conèixer el nivell de "confinament": preventiu (i per tant pot continuar treballant des de casa), per tractar la malaltia (es treballarà en la mesura que això sigui possible).

Mantenir informats a la resta del claustre i coordinadora de la seva evolució i de l'adequació del volum de tasques.

Seguiment setmanal mitjançant trucada o meet, amb la família i l'alumne per tal de mantenir el feed-back amb l'infant i amb els seus pares.

Fer-li arribar el contacte amb els companys: (mitjançant meet...) que l'alumne pugui rebre feed-back dels seus companys, mirar si pot participar d'alguna activitat en línia...

Preparar una activitat de retorn per part dels companys per quan aquest es produeixi.

Encomanar a l'alumna responsable que tingui cura de transmetre les activitats, tasques i deures encomanades. Vetllar per tal de que es faci.

Professores per matèries:

Feed-back setmanal amb l'alumna per resoldre dubtes, fer seguiment...pactar amb la tutora i família per veure el moment més adequat per fer-ho marcant un horari.

Encomanar tasques adequades a la seva situació. Vetllar per tal de que li arribin en un volum adequat.

Vetllar per tal de que l'avaluació sigui adequada a la situació, continua i flexible; evitar que en tornar l'alumna es trobi "col·lapsada" per recuperar exàmens si és el cas.

Fi confinament: preceptoria amb l'alumna per tal de copsar el seu estat i les dificultats que ha patit. Per matèries: feed-back per detectar punts febles en relació a la matèria.

Treballar l'acollida amb la resta de companys. Que hi hagi espai per compartir el que s'ha viscut i com s'ha viscut.

Protocol de detecció de possibles casos per simptomatologia compatibles amb la COVID-19

CASOS POTENCIALS	SÍMPTOMA DETECTAT	DIA I HORA DE LA DETECCIÓ	ESPAI HABILITAT PER A L'ÀILLAMENT	PERSONA RESPONSABLE DE REUBICAR L'ALUMNE/A I CUSTODIAR-LO FINS QUE EL VINGUINA BUSCAR	PERSONA RESPONSABLE DE TRUCAR A LA FAMÍLIA PERQUÈ RECULLI A L'ALUMNE/A I EXPLICAR-LI PROTOCOL*	PERSONA RESPONSABLE DE COMUNICAR EL CAS ALS SERVEIS TERRITORIALS (En cas de presentar simptomatologia greu s'ha de trucar també al 061)
(nom i curs)			Aula del fons de l'antic Infantil	Docent del grup estable o docent que el té a l'aula en el moment de la detecció. Col.locar una mascarata quirúrgica a	Tutora	Coordinadora de l'etapa corresponent (Mantindrà el contacte amb salut i farà el seguiment del cas)

				l'alumn e i al/la docent que quedi al seu càrrec		

*

1. La família o la persona amb símptomes ha de contactar amb el seu CAP de referència per valorar la situació i fer les actuacions necessàries.
2. Cal que la família informi la Tutora del resultat de la visita al CAP perquè engegui, si s'escau, el protocol d'atenció pedagògica per alumnes en estat d'aïllament.
3. Si es decideix realitzar una PCR per a SARS-CoV-2, l'infant i la família amb qui conviu hauran d'estar en aïllament al domicili fins conèixer-ne el resultat.
4. En cas que finalment es confirmi el cas, Salut Pública serà l'encarregada de la identificació, aïllament i seguiment dels contactes estrets.

Actuacions davant d'un nou confinament

Hem de considerar la possibilitat de diferents escenaris. Des de la tornada a un nou estat d'alarma al confinament durant 2 ó 3 setmanes d'un grup d'alumnes on s'ha trobat un cas de contagi. Segons cada cas s'aplicaran les mesures que l'administració sanitària i educativa disposin. Es presenten a continuació accions de caire general a partir de l'experiència adquirida durant el període de confinament viscut.

En cas de confinament de **tota l'aula**:

Cal recordar que No es pot reproduir l'horari escolar (criteris del Departament d'Educació) però es faran sessions en línia diàries i seguint un horari:

+Infantil: una sessió diària

+Primària (C Inicial i Mitjà): dues sessions diàries

+Cicle Superior d'EPRI i +ESO: tres sessions diàries

+BAT: quatre sessions diàries.

Aprendre en línia no és igual que aprendre a l'aula. Però es treballarà per garantir l'adquisició i assoliment de continguts i competències. L'horari inclourà sessions en línia i seguiment del treball personal. Garantir el feed-back de les tasques demanades, garantir la correcció i resolució de dubtes.

*Assegurar la cura i el treball dels professionals i dels docents

És necessària una cadena de cures per assegurar les condicions personals i professionals de tots els treballadors de l'educació. La inspecció i els Serveis educatius han d'estar dedicats a servir als centres i als seus equips directius; les direccions han d'estar centrades a servir els equips docents perquè puguin desenvolupar bé la seva feina; els docents, finalment, estar dedicats a crear les condicions per a fer possible un aprenentatge a distància. Cal cuidar els cuidadors. És essencial tenir present la situació personal i familiar dels docents, que, en molts casos, són alhora pares, familiars de personal sanitari, parella de mestres, etc. En la fase de contingència l'equip directiu ha de mantenir-hi un contacte directe i adequar rols i responsabilitats en funció de les capacitats, circumstàncies i situació de cadascú. No es tracta de "repartir el teletreball", es tracta de planificar com fer possible l'aprenentatge i l'ensenyament a distància en una situació de confinament per pandèmia.

* Organització i seguiment dels NESE i de la vulnerabilitat social És cabdal oferir una atenció singular i específica adreçada als alumnes amb necessitats educatives específiques (NEE) i també als alumnes que es troben en situacions familiars i socials d'alta vulnerabilitat. Una primera anàlisi d'urgència d'aquests perfils és important perquè és en els primers dies de confinament on ens juguem el seguiment o la desconexió de l'entorn escolar i, per tant, l'aprenentatge a distància i l'acompanyament educatiu i personal. Com que aquest alumnat ja el tenim detectat amb el diagnòstic dels primers dies així com les sessions de traspàs d'informació entre tutors, des del primer dia poden estar molt ben acompanyats. L'acompanyament principal correspon al tutor personal, igual que ho faria amb la resta dels alumnes de la seva aula. No obstant això, per la seva situació personal, es demanarà al personal de la Comissió d'Atenció de la Diversitat que estigui especialment pendent, sobre tot els primers dies i periòdicament, de les necessitats d'aquests alumnes així com de les adaptacions que s'han de fer a cada cas. Es procurarà anar formant a les famílies d'aquest alumnat per a l'acompanyament que hauran de fer en cas de confinament. En aquest document ja han estat citades les diferents actuacions que s'han de prendre amb aquests alumnes als diferents moments de la seva escolaritat, tant presencial com escolaritat en confinament.

* Actuacions davant d'un confinament de grup estable

A partir de les indicacions de la Conselleria d'Educació, cal tenir especial cura d'una sèrie d'elements per a garantir el dret a l'educació en igualtat de condicions per a tot l'alumnat. En aquest sentit, al llarg del passat trimestre vam contactar i concretar plans personalitzats per a totes i cadascuna de les famílies de tot l'alumnat que tenia necessitats educatives específiques, (des d'infantil), dificultats de connexió constant a Internet, falta de mitjans tècnics o de coneixements per a dissenyar un ensenyament a mida per a cadascun d'ells.

Els alumnes social i econòmicament més vulnerables han fet la petició oficial de suport informàtic, de la mà del CAD i del Cap d'Estudis. Com ja s'ha fet durant el 3r trimestre del curs 19-20, dotarem, si és el cas, a l'alumnat que ho requereixi.

Comencem amb llibres en suport paper i digital, fent ús dels dispositius del col·legi o propis, segons la situació ho requereixi.

Els professorat, en principi, té els dispositius necessaris per a desenvolupar la seva tasca docent en estat de confinament. No obstant, el col·legi vetllarà per a què estiguin ben formats i disposin del necessari. En

l'actualitat ja estem tots fent formació amb els cursos d'Institució dissenyats per a aquest estiu i el proper curs. Es troben a la plana web: <https://campusvirtual.institucio.org/views/desktop>

S'utilitzaran materials creats per els propis professors del centre i de les editorials.

També, vetllarem per la formació de les famílies: que coneguin i entenguin les eines i plataformes que utilitzen els seus fills: Calendari Google, Classroom, portafolis, plataformes digitals.

Proposta inicial:

Situació de confinament parcial o total:

1. Professor confinat (en quarantena) i que pot treballar amb alumnes de grups no confinats. Una possible proposta podria ser: el professor farà arribar feina a través del Google Classroom als alumnes. Aquests disposaran de Chromebooks del col·legi o portàtils propis. Aquests alumnes estaran acompanyats o controlats per un professor de guàrdia o que estigui fent classe a l'aula del costat. També, si ho considera adient, pot fer la classe des de casa, però hi haurà d'haver un professor de vigilància.

2. Professor (no estable) està al col·legi i el grup confinat en quarantena. Els alumnes hauran de tenir els seus llibres i llibretes a casa. Hauran de disposar d'un ordinador. El professor podrà connectar-se per Meet amb els seus alumnes des de la sala de professors o una altra, i podran seguir les classes per videoconferència, seguint l'horari normal. El professor haurà de penjar les activitats o deures de tot el grup al Google Classroom i comunicar als alumnes confinats el que han de fer.

3. Si en lloc de grups es tracta d'alumnes individuals confinats: Aquest cas es pot donar, per exemple, quan l'alumne pateixi alguna malaltia crònica o sigui malalt de risc, algun familiar amb qui convisqui tingui el coronavirus, o algun germà sigui d'un altre grup confinat, o visqui en una zona diferent a la del col·legi i estigui confinada. L'alumne haurà de tenir els seus llibres i llibretes a casa. Haurà de disposar d'un ordinador. El professor podrà connectar-se mitjançant Meet amb l'alumne des de la mateixa aula en hora de classe o des d'una sala del col·legi, dintre de l'horari normal de classes del col·legi. El professorat haurà de penjar les activitats o deures de tot el grup al Google Classroom i comunicar a l'alumne confinat el que ha de fer. Ajudar-nos de les videoconferències amb petits grups d'alumnes que incloguin a l'alumne confinat per parlar de la feina que s'està fent i que es puguin ajudar entre ells, o fer-los participar en activitats en que sigui possible fer-ho en línia (conte, música...); concretar molt bé amb la família i/o l'alumne el tipus de feina, la periodicitat, la via de comunicació i entrega del material, etc.

En cas de confinament **d'una alumna:**

L'alumna confinada/malalta, depenent de la seva situació i disponibilitat de la família, podrà seguir la classe en directe mitjançant l'aplicació Meet. Els alumnes que no es puguin connectar, els arribarà igualment els deures través del Classroom o mail.

Les matèries que per logística dificulta la connectivitat o que es poden realitzar sense explicació de la professora (educació física, plàstica, robòtica...), no es retransmetran. Si la professora ho veu convenient, enviarà a l'alumna la tasca a realitzar.

Les professores que tinguin portàtil podran utilitzar el seu per poder retransmetre la classe online. La resta que no disposi de dispositiu, el podrà demanar al col·legi.

4. Si el professor està de baixa, haurà de ser el professor substituït qui faci les classes. En aquest cas ens trobem amb el perill de no trobar professors i haver de fer aquest servei ampliant jornada (a qui no la tingui completa) amb els propis professors, donat que no podem ajuntar grups pel perill de perdre estanquitat o traçabilitat.

5. Confinament total. Se seguiria un sistema molt semblant a l'utilitzat durant el confinament del curs 2019-20. Estudiarem si tenir preparada una opció alternativa d'horari. En aquesta segona etapa de confinament total o parcial, concretar i apropar les condicions per desenvolupar l'aprenentatge a distància amb cada cicle, des de Llar a Batxillerat. Dissenyar i preveure treballs manipulatius pels més joves, concretar l'orientació sobre el nombre i objectiu dels Meets per assignatura a la setmana (classe, dubtes, etc.), programes i plataformes mínimes a utilitzar, correcció dels deures i exàmens (autocorrecció, rutines, tribunal, avaluació, formularis...), indicació del currículum bàsic a assolir en cada assignatura, foment de l'autoregulació, apps educatives, entorns digitals, plataformes pedagògiques, llibres de text (paper i digital), correcció d'exercicis i d'avaluació per a l'acció docent que possibiliti l'aprenentatge autònom de l'alumnat, des de casa o des d'altres espais del centre. Fins a 3r de Primària, hauran de treballar més manipulativament, guiats pel professorat i els llibres i llibretes. Els professors mantindran el contacte amb (preferentment via Meet) els pares per a què puguin guiar els seus fills.

Organització menjadors

LLAR 0, LLAR 1, LLAR 2

Es prepararà un carro per cada aula, amb els estris necessaris per dinar, el dinar emmagatzemat segons normativa, bossa de brossa que es tornarà lligada.

La professora de cada aula o un responsable haurà d'anar a buscar el carro a la sortida de l'ascensor de la planta 0. Es poden coordinar amb la Bea per l'escala

El tornaran a l'entrada de la porta directa a la cuina des del passadís, on la Bea l'entrarà a dins

AULA ESTRIS

LLAR 0

3 alumnes

LLAR 1

4 alumnes

LLAR 2

11 alumnes

MENJADOR ALUMNES PLANTA -1 INFANTIL

CURS HORARI ZONA MENJADOR i n. DE TAULES

P3 (18 alumnes) 12.00h – 12.30h Al fons del menjador (6 taules de 3)

RENTAT DE MANS ABANS DE SORTIR AL PATI. LA PROFESSORA PULVERITZA I PASSA DRAP AMB DESINFECTANT A LES AIXETES I PICA

P4 (28 alumnes) 12.30h – 13.00h A la meitat del menjador (7 taules de 4)

RENTAT DE MANS ABANS DE SORTIR AL PATI. LA PROFESSORA PULVERITZA I PASSA DRAP AMB DESINFECTANT A LES AIXETES I PICA

P5 (18 alumnes + 2 carmanyoles) 13.00h – 13.30h Al principi del menjador (5 taules de 4, 2 carm junts)

RENTAT DE MANS ABANS DE SORTIR AL PATI. LA PROFESSORA PULVERITZA I PASSA DRAP AMB DESINFECTANT A LES AIXETES I PICA

Sempre amb les finestres obertes. Es troben la taula parada. Cada lloc ha de portar el nom de l'alumne amb l'etiqueta text negre. Els intolerants tenen text vermell, les carmanyoles, verd. La professora responsable serveix el dinar amb guants, mascareta protectora i pantalla amb els nens asseguts a taula, previ rentat i desinfecció de mans.

Els intolerants i les carmanyoles ja el tenen servit per la Bea.

En acabar de dinar, cada alumne porta la seva safata al carro i es va a rentar les mans (pica menjador). S'espera assegut al seu lloc fins que tots els del seu grup han acabat.

S'aixequen, es desinfecten les mans amb gel hidroalcohòlic (dispensadors sortides) i van a dormir o surten al pati. No hi ha taula de lents

MENJADOR ALUMNES CENTRAL

Previs:

Sempre hi haurà finestres obertes per assegurar la ventilació del local.

Les alumnes han de baixar fins al menjador amb el rentat de mans fet, mascareta posada, funda mascareta a la ma, i mantenint la distància de seguretat.

S'entra al menjador per la porta interior (sempre serà la porta d'accés per mantenir el circuit) aplicant-se gel hidroalcohòlic del dispensador de la porta. Cada alumna ha de seure al seu lloc durant tot el curs. Hi haurà una etiqueta amb el seu nom, tant de PRI, com d'ESO i BAT. Les alumnes que tenen intoleràncies tindran l'etiqueta vermella.

Les alumnes que mengen de carmanyola verda. Aquestes últimes s'asseuran amb els seus grups estables, hi aniran de dos en dos a escalfar el seu dinar. A la zona de carmanyoles tindran els estris preparats.

Les alumnes de 1r, 2n, 3r de PRI es trobaran el dinar servit a taula (75 menús). Procurar que siguin àgils.

Les alumnes de 4t, 5è, i 6è esperaran assegudes a taula aixecant-se de 5 en 5 i per taules mantenint la distància de seguretat cap a barra. Cada cop que una alumna servida s'adreci al seu lloc, una altra s'aixecarà per completar la cua. Es convenient estar en silenci i atents per mantenir el ritme.

Les alumnes agafaran la seva safata del carro dispensador, li serviran el menú, i una monitora estarà a la sortida de barra, amb guants, mascareta i pantalla protectora per deixar a cada safata sortint els coberts necessaris i el got. La mateixa alumna agafarà el tovalló del dispensador. El pa el serviran des de la barra.

Les alumnes no es treuen la mascareta i la guarden a la funda fins que estan assegudes i han de començar a consumir el menú. Un cop acabat de dinar se l'han de posar.

Hi ha d'haver una encarregada de servir l'aigua a les de la seva taula, i responsable de deixar la gerra plena pel següent torn. Agafarà la gerra amb un guant.

A l'acabar de dinar cada alumna s'ha de posar la mascareta, deixar la seva safata a la finestra de recollida i rentar-se les mans a la pica habilitada per a tal, i tornar a seure al seu lloc, esperant que acabin els membres del seu grup estable.

Hi ha d'haver una encarregada de netejar la taula un cop tothom ha acabat. Cada alumna ha de deixar la cadira separada de la taula per a facilitar la neteja i desinfecció entre torns. És important que aquest encàrrec sigui setmanal i que es tingui constància al menjador de les responsables cada setmana (es pot posar una pissarra vileda per agilitzar els canvis de responsable). Les més petites també ho poden fer, tot i que els monitors n'hauran d'estar pendents. L'important és no mesclar alumnes de diferents grups.

Quan tot el grup estable ha acabat de dinar, poden anar a la seva zona de pati, aplicant-se gel hidroalcohòlic del dispensador que hi haurà a la porta de sortida (circuit). No hi haurà taula de lents. El menjador ha de quedar buit del primer torn a les 13.30h. A mesura que es quedin taules buides s'aniran desinfectant per poder tornar a obrir pel següent torn. Les alumnes que no entrin amb el seu grup estable no podran dinar, per evitar trencar el grup estable, és important reservar les hores de dinar només per aquesta tasca, cuidant la puntualitat i les normes, pel bé de tots.

CURS HORARI ACCÉS MENJADOR ZONA MENJADOR i n. DE TAULES. FILES 8 TAULES

1r PRI (25 alumnes). Menú servit taula 12.45h Ocupen 7 taules 1a filera. Carmanyoles a l'última

2n PRI (26 alumnes). Menú servit taula 12.50h Ocupen 7 taules 2a filera. Carmanyoles a l'última

3r PRI (24 alumnes). Menú servit taula 12.55h Ocupen 6 taules 3a filera. Carmanyoles a l'última

4t PRI (28 alumnes). Menú servit barra 13.00h Ocupen 7 taules 4a filera. Carmanyoles a l'última

5è PRI. (29 alumnes). Menú servit barra 13.05h Ocupen 8 taules 5a filera. Carmanyoles a l'última

6è PRI. (25 alumnes). Menú servit barra 13.10h Ocupen 7 taules 6a filera. Carmanyoles a l'última

13.35h NETEJA I DESINFECCIÓ PORTA TANCADA. LES ZONES X GRUP ESTABLE S'HAN ANAT FENT UN COP BUIDES

1r ESO (22 alumnes). Menú servit a barra 13.40h Ocupen 6 taules 1a filera. Carmanyoles a l'última

2n ESO (23 alumnes). Menú servit a barra 13.45h Ocupen 6 taules 2a filera. Carmanyoles a l'última

3r ESO (18 alumnes). Menú servit a barra 13.50h Ocupen 3 taules 3a filera. Carmanyoles a l'última

4t ESO (29 alumnes). Menú servit a barra 13.55h Ocupen 8 taules 4a filera. Carmanyoles a l'última

1r BAT (20 alumnes). Menú servit a barra 14.00h Ocupen 5 taules 5a filera. Carmanyoles a l'última

2n BAT (19 alumnes). Menú servit a barra 14.05h Ocupen 5 taules 6a filera.

Amb les taules restants es muntarà una barra al fons del menjador (paret blanca) per a que les alumnes de carmanyola puguin manipular la seva mantenint les distàncies i

fer la cua per escalfar el dinar amb garanties. Seria convenient tenir una nevera per acomplir la normativa que marca sanitat a l'hora d'emmagatzemar-les fins a la

manipulació per escalfar del seu contingut. Aquestes alumnes han d'anar amb la mascareta posada fins seure a la taula per dinar. Hauran de passar una tovalloleta

desinfectant al microones després de cada ús.

MENJADORS PERSONAL

Cada treballador s'ha d'apuntar al calendari de torns, procurant compartir l'espai amb el seu grup estable de treball.

Accedir a aquest espai amb la mascareta posada i aplicant-se gel hidroalcohòlic. Millor no portar estris personals al menjador.

Cadascú es paràrà la taula agafant els seus estris i les tovalles de paper individuals.

Agafar els estris per servir amb tovalló de paper o guant i rebutjar-lo a la paperera corresponent, així com per prendre el cafè.

L'oli, vinagre, etc. estaran envasats de manera individual, així com l'aigua. Hi haurà un dispensador més al menjador.

Guardar la mascareta en una funda, dinar, i a l'acaba, posar-se la mascareta, recollir tots els elements utilitzats i desinfectar la zona de taula i la cadira emprada.

Aplicar-se gel abans de sortir. Està prohibit accedir a la cuina per evitar contagis creuats. Comunicar-se pel telèfon intern (3115)

TORNS MENJADOR INFANTIL (GRAELLA PER APUNTARSE)

12.30h 3 TAULES X 3 PERSONES

PERSONA DILLUNS DIMARTS DIMECRES DIJOURS DIVENDRES

NORMAL DIETA NORMAL DIETA NORMAL DIETA NORMAL DIETA NORMAL DIETA

1 BEA NAVARRO X X X

TORNS MENJADOR CENTRAL (GRAELLA PER APUNTARSE)

12.30h 4 TAULES X 3 PERSONES

PERSONA DILLUNS DIMARTS DIMECRES DIJOURS DIVENDRES

NORMAL DIETA NORMAL DIETA NORMAL DIETA NORMAL DIETA NORMAL DIETA

EXTRES

No es faran dietes de "mal de panxa" perquè és símptoma COVID. No es prepararan cafès de mares ni berenars

Es prepararà un termo d'aigua calenta i un estoig de camamilla al menjador d'alumnes, amb gots de plàstic per a les alumnes que ho necessitin. No es podrà accedir a la

cuina excepte la cap de dia que ho farà pel menjador d'alumnes deixant la comanda de menús a la Carolina

Les professores hauran d'esmorzar a la seva sala, tindran cafeteres de càpsula, amb sucres individuals i paletilles. El personal de direcció i secretaria poden anar al menjador

de personal i fer servir la cafetera de càpsules que hi ha amb gots d'un sol ús.

El personal haurà de portar l'esmorzar de casa.

Entrades i sortides d'alumnes i famílies Arbell

INDICACIONS GENERALS

1. RESPECTAR LES ZONES DE PARKING.
2. ELS PARES PRIMER HAN DE APARCAR I DESPRÉS SI VOLEN PODEN ACOMPANYAR ALS SEUS FILLS I FILLES FINS LA PORTA DE ENTRADA EXTERIOR QUE TINGUIN ASSIGNADA.
3. EL PRIMER DIA LES NENES HAN DE PORTAR NOMÉS EL QUE CAPIGUI EN LA MOTXILLA ,NO CAL VENIR CARREGADES DE BORSES.
4. ELS PARES NO HAN DE ENTRAR A L'ESCOLA, PARE O MARE PODEN ACOMPANYAR ELS SEUS FILLS FINS A LA PORTA DE ENTRADA EXTERIOR DEL SEU CURS.

HORARIS

ENTRADA: DES DE 8:50H.

SORTIDA: A PARTIR DE 16:20H

PARKING (VEURE PLÀNOL)

PARKING BUSOS

PARKING PARES

1. ELS PARES TENEN DOS ZONES PER APARCAR. LA ZONA DE LES PISTES S'OBRRIRÀ I TANCARÀ MATÍ I TARDA.
2. AL MATÍ OBRE I TANCA ADRIÀ
3. A LA TARDA OBRE I TANCA MERCEDES O.

PARKING PERSONAL

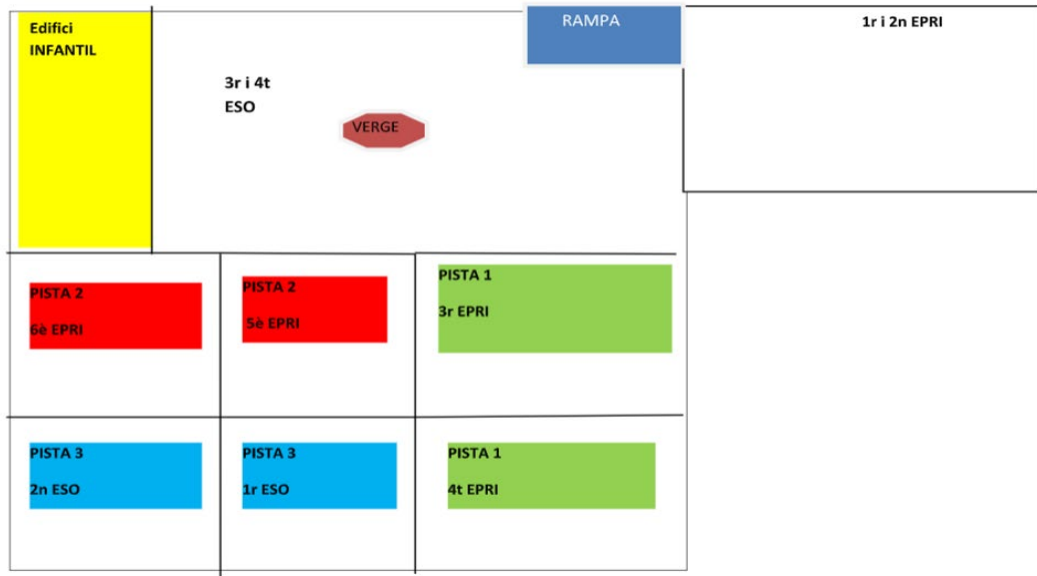
LES PORTES DEL CAMÍ I LA TANCA PRINCIPAL ESTARAN TANCADES,. CALDRÀ OBRIR I TANCAR DES DE SECRETARIA CADA VEGADA QUE ENTRI UN COTXE. HORARI: DE 8:30 A 16:45H

PORTES (veure plànol)

HI HA 7 ACCESSOS PER A LES ALUMNES. CADA CURS TE ASSIGNADA UNA PORTA **LA ENTRADA I SORTIDA SERÀ SEMPRE PER LA MATEIXA PORTA.**

A1 I A2	5È I 6È EPRI
BB	P3,P4 I P5 I MARES
C	LLAR
DD	1R I 2N EPRI
E	3R I 4T EPRI
FF	ESO
G	BAT

PATIS



ENCÀRRECS
MATÍ:

1. TOTES LES TUTORES ESPERARAN EL SEU GRUP A LA ZONA EXTERIOR DE LA SEVA PORTA DE ENTRADA. P3,P4, P5, 5È I 6È DE EPRI ESPERARAN AL PATI.
2. QUAN ARRIBI TOT EL GRUP LA TUTORA EXPLICARÀ LES INDICACIONS BÀSIQUES PER ENTRAR AL CENTRE: GRUPS SEPARATS, DESINFECCIÓ DE MANS, MASCARETA, ETC..
3. LA RESTA DE PERSONAL ESTARÀ DISTRIBUÏT ALS LLOCS MARCATS I AMB L'ENCÀRREC PRINCIPAL D'AJUDAR A L'ORDRE I QUE LES ALUMNES ENTRIN PER LES PORTES ASSIGNADES.
4. AL PLÀNOL ESTAN MARCATS ELS PUNTS ON HI HAURÀ UNA PERSONA.

PERSONES I TASCA:

PUNT	PERSONA	TASCA
1	AISLING	DIRIGEIX ENTRADA PRINCIPAL COTXES
2	ADRIÀ	ENTRADA PARKING PISTES
3	LAURA	ENTRADA ALUMNES PORTA A
4	MONTSE	ARRIBADA AUTOCARS
5	NÚRIA	ATENCIÓ FAMÍLIES NOVES
6	MARIA	ATENCIÓ FAMÍLIES NOVES
7	ISABEL	ARRIBADA AUTOCARS
8	ANNA O.	ENTRADA ALUMNES PORTA B
9	MAYLOS	ENTRADA ALUMNES PORTA C
10	ROSER	ENTRADA ALUMNES PORTA D
11	SAGRARIO	ENTRADA ALUMNES PORTA E
12	FLORA	INFORMACIÓ I ATENCIÓ PARES I ALUMNES A LA RODONA PRINCIPAL
13	MARTA F.	INFORMACIÓ I ATENCIÓ PARES I ALUMNES A LA RODONA PRINCIPAL

14	M ^o JOSEP	INFORMACIÓ I ATENCIÓ PARES I ALUMNES A LA RODONA PRINCIPAL
15	ANNA M.	ENTRADA ALUMNES PORTA F
16	MERCEDES	RECEPCIÓ, TELÈFON
17	MERCHE	RECEPCIÓ

TARDA :

A INFANTIL I PRIMÀRIA LA PROFESSORA QUE FA L'ÚLTIMA HORA DE CLASSE ACOMPANYA LES ALUMNES FINS QUE ARRIBIN ELS SEUS PARES O ES QUEDIN A L'AULA DE MARES AL MENJADOR DE INFANTIL.

SENYALITZACIÓ

PARKING

PATIS (MARCAR ZONES)

PORTES

CARTELLS PER INDICAR CURSOS AL PATI

DIRECTORI, FER COPIES DELS PLANOLS AMB PORTES I CURSOS

PUNT ATENCIÓ FAMÍLIES NOVES (i)

Setembre 2021



SUPERFICIE CONSTRUIDA
PLANTA BARRA: 748,20 m²

SUPERFICIE UTIL	
VESTIBULO RECEPCION	48,79 m ²
ALA 10	43,82 m ²
COMUNICACION	8,88 m ²
DEPARTO 1	11,12 m ²
DEPARTO 2	7,92 m ²
DEPARTO 3	7,28 m ²
PASADIZO + PASARELA	10,77 m ²
ALA 1	21,89 m ²
LABORIO	4,17 m ²
ALA 2	39,98 m ²
LABORIO	4,17 m ²
ALA 3	39,98 m ²
LABORIO	4,17 m ²
ALA 4	31,49 m ²
LABORIO	4,17 m ²
PASADIZO	10,79 m ²
ALA 5	31,49 m ²
LABORIO	4,17 m ²
ALA 6	31,49 m ²
LABORIO	4,17 m ²
ALA 7	31,49 m ²
LABORIO	4,17 m ²
ALA 8	31,49 m ²
LABORIO	4,17 m ²
TOTAL SUPERFICIE UTIL PL. BARRA:	688,81 m ²

AS BUILT

PROYECTISTA	FECHA	PROYECTO	NO. PLAN
72M		PARQUE ESCUELA APARCEL ANHILL	
		CONSTRUCION ALMACEN - OCA - FEB 1971	
		FORMACION DE SUPERFICIE	
		PROYECTO	07
		PLANTA BARRA	
		CONSTRUCCION	
		PROYECTO	
		PROYECTO	



IV. Actuacions de la reobertura al setembre de 2021 (curs 2021-2022). Espai Terraferma

1. Informació a les famílies

Cada començament de curs enviem a les famílies un document amb tota la informació general. Aquest curs, hi haurà un apartat específic relacionat amb el Covid 19, amb el següent contingut:

Informació a les famílies (inclòs al document d'informació del curs)

En aquest curs hem de prendre mesures especials de funcionament davant la COVID-19, de manera que facilitem el funcionament ordinari amb mesures d'higiene i prudència per evitar contagis, a suggeriment de les autoritats sanitàries i educatives.

Les següents mesures són d'**obligat compliment**:

- Paquets de mocadors de paper. És important!!
- Mascaretes higièniques (de roba) o quirúrgiques amb compliment de la norma UNE. Ha de tenir una de recanvi al col·legi. Han d'estar marcades per evitar confusions. Recomanem que en portin dues. Les mascaretes de roba s'haurien de rentar cada dia.
- S'ha de prendre la temperatura a casa, abans de sortir. En cas que tingui símptomes compatibles amb la COVID-19 (veure la llista de comprovació de símptomes) o amb qualsevol altre quadre infecció cal avisar al col·legi, a més de l'equip de pediatria o al CAP de referència.
- Tenir les dades de contacte actualitzades al col·legi per si hi ha una emergència.
- Signar el document de Declaració responsable al començament de curs i lliurar-lo al tutor d'aula.
- En cas que l'alumne conviski o hagi estat en contacte estret amb un positiu confirmat o amb simptomatologia compatible en els 14 dies anteriors, aquest alumne no ha de venir a l'escola. S'ha de posar en coneixement de les autoritats sanitàries , i aquestes determinaran el pla d'actuació.
- En aquest cas, també n'informaran al tutor de la situació, sense detalls.
- Les famílies no poden entrar a l'escola per acompanyar els alumnes per evitar contactes. En cas de necessitat (venir a recollir un alumne, entregar un document a secretaria, etc.) només ho farà un dels progenitors, que haurà de portar mascareta.

Les següents mesures són recomanables:

- Portar una ampolla d'aigua des de casa.
- Evitar beure directament al lavabo o les fonts del pati. Us recordem que els lavabos, en ser una zona d'alt risc de contagi, és un dels llocs més sensibles i susceptibles de contagis. Per això, recomanem només el seu ús indispensable durant el col·legi.
- Es recomana l'ús de motxilles tradicionals en lloc de motxilles amb rodets que estan en contacte amb el terra de molts i variats llocs.
- Portar una bossa tipus estoig per guardar la mascareta.

Aquest és el document de Declaració responsable que farem lliurar al col·legi:

Declaració responsable per a les famílies d'alumnes Institució Lleida

Dades personals

Nom i cognoms del pare, mare o tutor/a	DNI/NIE/Passaport
Nom de l'alumne/a	Curs

Declaro, responsablement:

1. Que el meu fill/a, durant els darrers 14 dies anteriors i en aquest moment:

- No presenta cap simptomatologia compatible amb la COVID-19 (febre, tos, dificultat respiratòria, malestar, diarrea...) o amb qualsevol altre quadre infecciós.
- No és positiu o, si ho ha estat, ha seguit les indicacions del metge o metgessa de capçalera pel que fa a la tornada a l'escola
- No ha estat en contacte estret amb cap persona que hagi donat positiu de covid-19 ni que hagi tingut simptomatologia compatible amb aquesta malaltia.
- Té el calendari vacunal al dia.

2. (Seleccioneu una de les dues opcions)

Que el meu fill/a **no pateix** cap de les malalties considerades actualment de risc per a complicacions de la COVID-19:

- Malalties respiratòries greus que necessiten medicació o dispositius de suport ventilatori.
- Malalties cardíques greus.
- Malalties que afecten al sistema immunitari (per exemple, aquells infants que necessiten tractaments immunosupressors).
- Diabetis mal controlada.
- Malalties neuromusculars o encefalopaties moderades o greus.

Que el meu fill/a **pateix** alguna de les malalties considerades actualment de risc per a complicacions de la COVID-19 i que hem valorat amb el seu metge/metgessa o pediatre/a la idoneïtat per a l'activitat escolar: (En aquest cas, crec que seria bo **assenyalar** quina malaltia té)

- Malalties respiratòries greus que necessiten medicació o dispositius de suport ventilatori.
- Malalties cardíques greus.
- Malalties que afecten el sistema immunitari (per exemple, aquells infants que necessiten tractaments immunosupressors).
- Diabetis mal controlada.
- Malalties neuromusculars o encefalopaties moderades o greus.

3. Que prendré la temperatura al meu fill/a abans de sortir de casa per anar al centre educatiu i que, en el cas que tingui febre o presenti algun dels símptomes compatibles amb la COVID-19 (febre, tos, dificultat respiratòria, malestar, diarrea...) o amb qualsevol altre quadre infecciós, no assistirà al centre i ho comunicarem immediatament al centre educatiu per tal de poder prendre les mesures oportunes.

4. Que conec l'obligació d'informar el centre educatiu de l'aparició de qualsevol positiu o amb simptomatologia compatible amb la COVID-19 en el nostre entorn familiar i de mantenir un contacte estret amb el centre educatiu davant de qualsevol incidència.

5. Que som coneixedors del risc que comporta la situació actual de pandèmia i ens atindrem a les mesures que puguin ser necessàries en cada moment.

I, perquè així consti, als efectes de la incorporació del meu fill/a _____, al centre educatiu _____, signo la present declaració de responsabilitat i consento explícitament el tractament de les dades que hi ha en aquesta declaració.

Informació bàsica sobre protecció de dades personals:

Alumnes del centre educatiu Institució Lleida. Responsable del tractament: La direcció del centre educatiu. Finalitat: Per gestionar l'acció educativa
Drets de les persones interessades: Podeu sol·licitar l'accés, la rectificació, la supressió o la limitació del tractament de les vostres dades. Podeu trobar tota la informació relativa als drets de les persones interessades i com exercir-los en el web del Departament d'Educació.

Informació addicional sobre aquest tractament: <http://ensenyament.gencat.cat/ca/Detail/alumnes-centres-departament>

Lloc i data:

Signatura

Les famílies, o directament l'alumne si és major de 18 anys, es fan responsables de l'estat de salut dels seus fills.

A l'inici del curs, signaran una declaració responsable a través de la qual:

- Fan constar que són coneixedores de la situació actual de pandèmia amb el risc que això comporta i que s'atendran a les mesures que puguin ser necessàries en cada moment.
- Es comprometen a no portar l'alumne al centre educatiu en cas que presenti simptomatologia compatible amb la COVID-19 o l'hagi presentat en els darrers 14 dies i a comunicar-ho immediatament als responsables del centre educatiu per tal de poder prendre les mesures oportunes.

Comprovació dels símptomes per part de les famílies

Les famílies disposen d'un llista de comprovació de símptomes. La família i/o l'alumne ha de comunicar al centre si ha presentat febre o algun altre símptoma.

En cas que la situació epidemiològica ho requerís es podria considerar la implementació d'altres mesures addicionals com la presa de temperatura a l'arribada a l'escola.

Llista de comprovació de símptomes per a les famílies

- Febre o febrícula
- Tos
- Dificultat per respirar
- Congestió nasal
- Mal de coll
- Mal de panxa
- Vòmits
- Diarrea
- Malestar
- Dolor muscular

Si a casa hi ha alguna persona adulta que no es troba bé, marqueu amb una creu quins d'aquests símptomes presenta:

- Febre o febrícula
- Tos
- Dificultat per respirar
- Congestió nasal
- Mal de coll
- Mal de panxa
- Vòmits
- Diarrea
- Malestar
- Dolor muscular

En horari d'atenció del vostre centre d'atenció primària, poseu-vos en contacte telefònic amb el vostre equip de pediatria o de capçalera. En cas contrari, truqueu al **061**.

2. Organització dels grups estables

Els grups de convivència estables

Aquest Pla d'actuació pretén establir les bases per tal que el curs 2021/22 es pugui reprendre amb les màximes garanties, buscant l'equilibri entre protecció de la salut de les persones als centres educatius, la correcta gestió de la pandèmia i el dret de tots infants i joves a una educació de qualitat.

Aquest Pla d'actuació ha de permetre que l'escola sigui un entorn segur, amb el risc mínim assumible. A través de les mesures proposades, estarem en condicions de continuar sent un espai on l'activitat educativa es dugui a terme de manera segura i confortable.

Totes les mesures estan adreçades a reduir la transmissió del virus i a millorar la traçabilitat de casos de contacte.

Considerem que el grup classe és un grup de convivència estable d'alumnes i, per tant, minimitza el risc de propagació de l'epidèmia.

Dins un grup estable no és necessari requerir la distància física interpersonal de seguretat (1,5 m, o la superfície equivalent de seguretat de 2,5 m²), ni l'ús de mascareta.

Per aquest motiu, el Pla d'actuació busca, en la mesura que sigui possible, organitzar els grups i els espais procurant garantir al màxim l'estabilitat i l'estanqueïtat d'aquests grups estables de convivència.

En el cas que terceres persones s'hagin de relacionar amb aquests grups (docents i altres professionals de suport educatiu) o en cas que diferents grups s'hagin de relacionar entre sí, s'han de complir rigorosament les mesures de protecció individual, especialment el manteniment de la distància física de seguretat de 1,5 metres i, quan no sigui possible, l'ús de la mascareta.

L'organització de l'espai de l'aula d'un grup estable ha d'assegurar, en la distribució de l'alumnat, una distància interpersonal mínima d'1 metre.

Organització dels grups d'alumnes, per a què cada cicle es pugui considerar un grup estable:

Primària: es mantindrà la ubicació actual d'aules.

Secundària i Batxillerat:

Primera planta:

Curs passat	Curs 2021-2022
1r ESO	3r ESO
2n ESO	4t ESO
Primera aula desdoblament	1r Batxillerat
3r ESO	2n Batxillerat
Segona aula desdoblament	Aula desdoblament

Segona planta:

Curs passat	Curs 2021-2022
4t ESO	2n ESO
1r Batxillerat	1r ESO
Saleta Coordinació	Despatx de professors
2n de Batxillerat	Aula de desdoblament

Per facilitar l'atenció de la nova distribució d'aules i, també, per mantenir una certa estabilitat de professorat, els tutors de 3r i 4t d'ESO estaran al despatx actual de professors; els tutors de 1r i 2n ESO, a l'aula d'Economia actual i els tutors de 1r i 2n de Batxillerat, al despatx actual de Coordinadors. Els professors no tutors es distribuïran en aquests tres despatxos de forma que es pugui garantir les mesures de seguretat Covid.

3. Criteris organitzatius dels recursos de l'alumnat NESE

Detectar l'alumnat vulnerable tan de necessitats educatives com de vulnerabilitat material al setembre. Cal tenir un llistat elaborat pel tutor.

Vulnerabilitat material:

- Contactar amb serveis socials per comunicar aquesta vulnerabilitat i saber si disposarem de mitjans materials per part del Departament. Es farà a través de la Comissió d'Atenció a la Diversitat.
- Si ens diuen que no hi ha disponibilitat:
 - El Coordinador TIC tindrà preparat els dispositius i els documents necessaris per a aquesta eventualitat. El tutor demanarà al coordinador TIC aquest material.
 - Deixaríem una tableta per família. Fariem signar un document de cura del dispositiu de l'escola per part de la família.
 - La connectivitat hauria de gestionar-se des del Departament, dels Ajuntaments o des de la pròpia família.
 - Un cop tinguin els dispositius, la comunicació serà igual que la resta de la classe: contacte telefònic, *meets*, etc.
- El tutor personal de la família, estarà especialment pendent del seguiment ordinari de funcionament.
- Alumnes nous de primer i segon de primària: L'experiència del darrer trimestre del curs 2019-2020 a Primària ha posat de manifest la necessitat d'avançar-nos i formar a les famílies a principi de curs: ensenyar a connectar-se amb el correu dels fills, com funciona el calendari de Google, el Google Classroom, etc. I això és extensible a les famílies noves al col·legi.

Vulnerabilitat de Necessitats Educatives Especials

- La coordinació la farà la Comissió d'Atenció a la Diversitat, de la mateixa manera que es fa durant el curs.
- Les necessitats educatives seran ateses, com fins ara, dins de l'aula, seguint el Pla Individualitzat que cada alumne té proposat i conegut per la família.
- El tutor personal farà un seguiment especial de l'alumne i la família perquè segueixin el programa tal com està previst.
- En el cas que un/s alumne/s hagin d'estar atesos fora de l'aula, es seguiran les següents indicacions:
 - Portaran la mascareta sempre posada, així com el professional que els ha d'atendre.
 - Prendran les mesures indicades de seguretat, distanciament, higiene.
 - Els professionals netejaran i ventilaran l'espai que s'ha fet servir abans i després de cada sessió.

4. Organització de les entrades i sortides, fluxos de circulació, acollida matinal

Les entrades i sortides seran **esglaonades** atenent als fluxos de circulació i a les dimensions grans del nostre pati i seguint l'ordre establert pel professorat que els acompanya.

Entrada al col·legi: els alumnes que vinguin amb les seves famílies o bé amb autobús públic, entraran per la porta exterior de *mares* i els alumnes que vinguin en autobús escolar per la porta del pàrquing d'autobusos. Només els professors i persones externes entren per la porta principal.

En entrar al centre, els alumnes i el personal del centre han de portar la mascareta tot el dia mentre les aurtats sanitàries així ho indiquin. Si no, només caldrà fer-les servir en espais comuns.

Els alumnes esperaran a la seva zona del pati, amb la mascareta posada.

Un cop al pati, els alumnes tenen assignada una zona de joc i d'espera fixada per a cadascun dels grups estables (cursos), a la qual es dirigeixen directament i romanen fins l'hora d'anar a classe per torns.

Els professors que tinguin classe aquella primera hora del matí baixaran al pati a recollir-los i acompanyar-los per a fer una pujada esglaonada a les aules de classe amb l'objectiu de garantir les distàncies i, sobretot, evitar creuaments o aglomeracions amb altres grups estables.

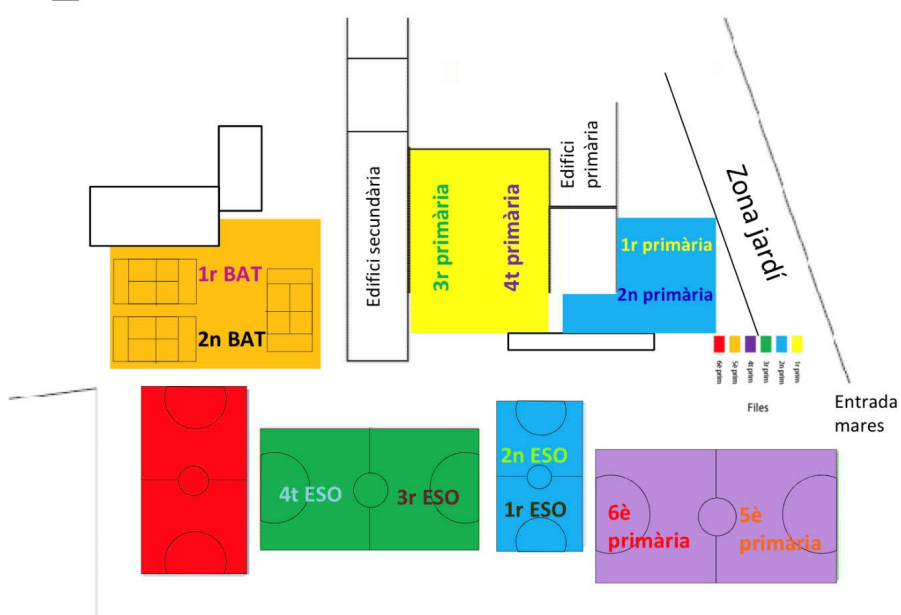
D'accés als edificis: caldrà que sigui esglaonada i per portes diferents, segons el curs i els edificis als que hi vagin. Tots els alumnes entraran per les portes assignades i en ordre.

Tenint en compte les dimensions del pati dels alumnes, les dimensions de l'accés als edificis, l'amplitud dels passadissos i les escales, la distribució de les aules en diferents edificis i plantes, i el nombre d'alumnes que tenim a l'escola, l'organització de l'entrada i la sortida del col·legi no cal que es basi tant en la variable temps, sinó que seran esglaonades d'acord amb les mesures d'ordre, prudència, seguretat i distància, a criteri dels seus professors.

Les zones d'espera i recollida seran com s'indica en el plànol següent:

■ 1r prim	■ 1r ESO
■ 2n prim	■ 2n ESO
■ 3r prim	■ 3r ESO
■ 4t prim	■ 4t ESO
■ 5è prim	■ 1r BAT
■ 6è prim	■ 2n BAT

Entrades i sortides



Els dies de pluja, els grups de primària esperaran al menjadors asseguts a les taules corresponents per al seu curs.

A l'hora de pujar es farà de manera esglaonada, deixant temps entre els grups:

Els professors vindran a fer-se càrrec del curs amb el que tingui classe a partir de les 8.50. Acompanyaran els alumnes assegurant el distanciament respecte a d'altres grups estables.

Taula d'entrades i sortides dels edificis

Curs	Entrada a l'edifici	Sortida a l'esbarjo / pati	Entrada al menjador (vid. "Menjador")	Sortida del menjador	Sortida de l'edifici
1r PRI	Porta entrada primària des del pati	Porta sortida primària a la zona de pati	Porta entrada porxo Edifici ESO	Porta que dóna a Secretaria, porta sortida pati PRI	Porta sortida primària a la zona de pati
2n PRI	Porta entrada primària des del pati	Porta sortida primària a la zona de pati	Porta entrada porxo Edifici ESO	Porta que dóna a Secretaria, porta sortida pati PRI	Porta sortida primària a la zona de pati
3r PRI	Porta entrada primària des del pati	Porta sortida primària a la zona de pati	Porta entrada porxo Edifici ESO	Porta que dóna a Secretaria, porta sortida pati PRI	Porta sortida primària a la zona de pati
4t PRI	Porta entrada primària des del pati	Porta sortida primària a la zona de pati	Porta entrada porxo Edifici ESO	Porta que dóna a Secretaria, porta sortida pati PRI	Porta sortida primària a la zona de pati
5è PRI	Porta entrada primària des del pati	Porta sortida primària a la zona de pati	Porta entrada porxo Edifici ESO	Porta que dóna a Secretaria, porta sortida pati PRI	Porta sortida primària a la zona de pati
6è PRI	Porta entrada primària des del pati	Porta sortida primària a la zona de pati	Porta entrada porxo Edifici ESO	Porta que dóna a Secretaria, porta sortida pati PRI	Porta sortida primària a la zona de pati
1r ESO	Porta entrada ESO des del porxo	Porta entrada ESO des del porxo	Porta entrada porxo Edifici ESO	Porta que dóna a Secretaria, porta sortida a pati BAT	Porta entrada ESO des del porxo
2n ESO	Porta entrada ESO des del porxo	Porta entrada ESO des del porxo	Porta entrada porxo Edifici ESO	Porta que dóna a Secretaria, porta sortida a pati BAT	Porta entrada ESO des del porxo

3r ESO	Porta lateral ESO	Porta lateral ESO	Porta entrada porxo Edifici ESO	Porta que dóna a Secretaria, porta sortida a pati BAT	Porta lateral ESO
4t ESO	Porta lateral ESO	Porta lateral ESO	Porta entrada porxo Edifici ESO	Porta que dóna a Secretaria, porta sortida a pati BAT	Porta lateral ESO
1r BAT	Escala d'incendis	Escala d'incendis	Porta entrada porxo Edifici ESO	Porta entrada porxo Edifici ESO (no hi ha creuaments)	Escala d'incendis
2n BAT	Escala d'incendis	Escala d'incendis	Porta entrada porxo Edifici ESO	Porta entrada porxo Edifici ESO (no hi ha creuaments)	Escala d'incendis

Informarem als ajuntaments de Lleida i d'Alpicat sobre l'horari d'entrades i sortides i els diferents accessos per tal que les policies locals puguin planificar les seves actuacions sobre la mobilitat.

Sortida al pati, en temps d'esbarjo: el professorat acompanyarà i garantirà, controlant els fluxes de circulació dels passadissos, que el grup en el que acaba de donar classe baixa al pati, havent-se rentat les mans (si més no, amb gel hidroalcohòlic), amb la mascareta correctament col·locada i sense creuar-se i mantenint les distàncies amb un altre grup estable, fins a deixar-lo situat en la seva zona d'esbarjo.

Tornada del pati, després de l'esbarjo: els alumnes esperaran a que el professor que tindrà classe amb ells els vingui a buscar i els acompanyi per fer una pujada esglaonada a les aules de classe amb l'objectiu de garantir les distàncies i, sobretot, evitar creuaments o aglomeracions amb altres grups estables, esperant a que els altres grups ja estiguin entrant a l'edifici. S'asseguraran que tots els alumnes portin correctament posada la mascareta.

Sortida del col·legi: els alumnes que marxin amb les seves famílies o bé amb autobús públic, sortiran per la porta exterior de *mares* i els alumnes que marxin en autobús escolar per la porta del pàrquing d'autobusos. Només els professors surten per la porta principal.

La sortida de l'escola es farà de manera esglaonada a partir de les 16:20.

Els professors restaran amb els grups fins a les 16.30 hores.

Les zones d'espera seran les mateixes que a l'entrada al matí.

Els professors que tenen classe a les hores de sortida, seran els encarregats de portar el grup a les zones d'espera. Seran sempre les mateixes zones.

Zones d'espera en dia de pluja

Els dies de pluja, els grups estaran al pati cobert amb els seus professors, que garantiran el distanciament entre grups estables.

El professorat fins a 4t d'ESO²⁵, que tingui classe a última hora, acompanyarà als alumnes a la seva zona delimitada de recollida. Els professors romandran amb els grups fins a les 16.30 hores.

Un parell de professors romandran amb els alumnes ajudant als professors habituals de vigilància.

Els professors que han tingut la última hora de classe, a l'hora de sortir cap a casa els alumnes, s'asseguraran de que surtin amb la mascareta posada i es rentin les mans amb gel hidroalcohòlic. I acompanyen els alumnes fins a la zona del pati i procuren que cada alumne vagi al seu lloc: porta de mares, busos o la seva zona, per esperar què vinguin a buscar-los. Evitem que surtin per la porta que no sigui la assignada al seu curs.

Zona de bus: a la tarda, hi haurà un parell de persones que controlaran la sortida dels alumnes conforme vagin arribant els seus autobusos.

Fluxos i trasllats dins el col·legi: Quan els alumnes estiguin fora del seu grup estable, cal fer èmfasi en les següents recomanacions de les autoritats sanitàries:

1. Ús correcte de mascareta.
2. Caminar per la dreta.
3. Mantenir la distància de seguretat (això implica no tocar-se els uns als altres)
4. Rentat de mans en abandonar l'espai utilitzat.

Condicions generals:

Els alumnes hauran de portar la mascareta fins que accedeixin a l'aula del seu grup estable. Es prohibeix l'accés als pares/mares/tutors a l'interior del recinte escolar. Només, i com a excepció, podran fer-ho en el cas que ho indiqui el personal del centre seguint totes les mesures de protecció establertes, utilitzant la mascareta i sempre mantenint la distància de seguretat. En qualsevol cas, els adults que acompanyin els infants o joves (en situacions excepcionals) han de ser els mínims possibles per a cadascun d'ells i han de complir rigorosament les mesures de distanciament físic de seguretat i ús de mascareta, limitant tant com sigui possible la seva estada als accessos a la nostra escola. En entrar al centre els alumnes s'han de rentar les mans amb gel hidroalcohòlic, mantenir la distància sanitària i han de portar la mascareta fins la seva aula.

²⁵ Segons l'incorrecte que sigui el compliment de les normes de seguretat Covid el professorat també acompanyarà a alumnes de cursos superiors.

5. Organització d'horaris

A més a més del que s'ha indicat a la taula de la higiene de mans i espais, convé tenir molt present el modelatge d'entrades i sortides, ja que això facilitarà molt l'organització de les vigilàncies i el manteniment dels grups estables d'alumnes.

Organització dels mòduls de l'esbarjo.

Marc horari 2021 - 2022

HORARI		
9:00 - 9:55	Entrada i primera classe	
9:55 - 10:50	Classe	
10:50 - 11:20	Lectura	Pati per a 1r i 2n de Primària
11:20 - 11:50	Pati per a la resta de cursos	Lectura per a 1r i 2n de Primària
11:50 - 12:40	Classe	
12:40 - 13:30	Classe	
13:30 - 14:40	Menjador / Pati	
14:40 - 15:35	Classe	
15:35 - 16:30	Classe	

Recomanem que els esmorzars no siguin molt abundats, ja que l'hora de dinar comença a les 13.05 hores.

En cap cas està permès portar joguines de casa.

6. Organització dels espais d'esbarjo

Temps d'esbarjo del matí

ESPAIS	
1r de Primària	Pati de la "U"
2n de Primària	Pista del mig
3r de Primària	Pista nova
4t de Primària	Pati de la "U"
5è de Primària	Pista de bàsquet
6è de Primària	Pista nova
1r d'ESO	Primera pista de futbol
2n d'ESO	Pista de bàsquet
3r d'ESO	Pista de futbol del mig
4t ESO	Pista de futbol de la dreta
1r i 2n de Batxillerat	Zona de Batxillerat

Temps d'esbarjo del migdia

ESPAIS	
1r i 2n de Primària	Pati de la "U"
3r i 4t de Primària	Pista de bàsquet i zona sota els pins
5è i 6è de Primària	Pista nova
1r d'ESO	Primera pista de futbol
2n d'ESO	Pista de bàsquet
3r d'ESO	Pista de futbol del mig
4t ESO	Pista de futbol de la dreta
1r i 2n de Batxillerat	Zona de Batxillerat

En ser espais molt amplis, totes estan sectoritzades.

7. Aules, grans sales, aules de desdoblament, sales per "especialitats"

Aules

- Espais: Els cursos de cada grup estable romandran ordinàriament a la seva aula corresponent. Està previst que, a aquest curs, hi hagi la mínima mobilitat.
- Els llibres es porten només per a l'ús del dia a dia. Els pares en l'arribar a casa s'asseguraran que es desinfectin tots els llibres i materials utilitzats, per evitar la contaminació creuada.
- Els llibres de la biblioteca queden limitats, cada alumne agafarà dilluns dos llibres per llegir que haurà de retornar divendres, per fer la desinfecció. No es poden emportar a casa.
- Mesures de seguretat:

- Els grups estables poden funcionar sense mascareta, i el professorat estable de referència sense mascareta. En el cas de trobar-se en zona de greu contagi (vermella) l'han de dur tots, tota la jornada.
- Quan els professors i alumnes surtin d'aula s'hauran d'assegurar de fer un ús correcte de les mascaretes, sempre.
- Els professors que canviïn de grup caldrà que desinfecten el seu lloc i estris de treball (ordinador, esborrador, cadira, taula, etc.). També pot haver un o varis **encarregats de la desinfecció**, anomenats pel tutor.
- Es ventilaran les aules abans de començar les classes. Quan un professor acaba la classe haurà d'assegurar-se que les finestres quedin obertes. El tutor anomenarà un **alumne o alumnes encarregats** d'obrir-les i tancar-les durant uns 5 minuts cada hora de classe. Caldrà conscienciar els alumnes de la responsabilitat d'aquest encàrrec. A les hores d'esbarjo, la ventilació es farà més llarga.
- Un cop hagin baixat als patis, un professor s'haurà d'encarregar (o **encarregar a un alumne**) de tancar les finestres durant la temporada hivernal, per a què no faci fred en tornar a classe.
- La distància de separació entre cadira i cadira ha de ser d'un metre en grups estables.
- Els alumnes no poden sortir de classe sense permís del professor, entre classe i classe. Durant la classe, serà permès, com sempre, la sortida per a les tutories personals, encàrrecs, atenció per part del sacerdot, etc. La sortida de l'aula serà sempre amb la mascareta posada.
- Assignar llocs fixes per a cada alumne. Hi haurà un llistat visible a la taula del professor.
- En la mida del possible, la porta de l'aula romandrà oberta durant les sessions de classe.
- Higiene:
 - Material amb solució per netejar. Un per aula.
 - Termòmetres als despatxos dels professors
 - Paper per netejar.
 - Papereres d'ús exclusiu per a material rebutjable als passadissos. No es podrà llençar ni paper ni altres elements que no siguin de rebuig.
 - Gel de mans.
 - Alcohol 70° per a la neteja de cables, guardat als despatxos dels professors.
 - Els alumnes encarregats de la neteja són els responsables d'aquest material.
 - El professor quan acabi una classe i marxi, ha de desinfectar tot el seu espai i material d'aula utilitzat (esborrador, cables...).
 - El professor, amb l'ajuda dels alumnes encarregats de neteja d'aula, recordarà la necessitat de ventilació, neteja d'espais comuns.

Aules de desdoblament

Els grups flexibles més nombrosos es podran quedar a l'aula normal de classe.

En aquestes aules on els grups seran menys nombrosos, cal aplicar la normativa que se segueix per a una aula normal: distanciament dels alumnes (tot i ser grup estable), alumnes amb mascareta durant el trasllat a la seva aula pels passadissos, neteja, desinfecció del material emprat, ventilació abans i després de la sessió, etc.

Higiene:

- El professor serà l'encarregat de supervisar la desinfecció cada canvi de grup. Pot tenir algun alumne encarregat per grup, però això no el relleva de la supervisió.

Per fer la distribució dels desdoblaments i la graella tindrem en compte el nombre d'alumnes de cada matèria.

Saló d'Actes, hall, aula audiovisuals

Aquestes aules, seguiran el mateix protocol que qualsevol aula o espai del col·legi, respectant els principis d'ús de la mascareta, distància interpersonal, rentat de mans, ventilació i desplaçament per la dreta.

Oratori

L'entrada i a la sortida es trobarà el gel hidroalcohòlic. L'entrada es farà per la porta del rebedor dels confessionaris, i la sortida per la porta del presbiteri.

L'ús de la mascareta serà obligatori, seguint les directrius legals vigents.

L'ocupació serà la indicada per la normativa vigent en cada moment. Els llocs se situaran en uns espais fixos i a una distància d'un metre i mig, encara que es canviï d'activitat.

Aula TIC, aula robòtica, dispositius TIC

Tal i com diu la normativa, en principi els materials no s'han de compartir ni amb els membres dels grups estables. No obstant això, per lògica, s'hauran de compartir els dispositius digitals, els robots, els ordinadors de les aules d'informàtica ja que són materials del col·legi a disposició dels alumnes.

Especialment aquest curs, es tindrà cura -tant si es fa servir un dispositiu personal, robot o bé ordinador- de les següents coses:

- Cada alumne farà servir sempre el seu dispositiu, robot, ordinador, etc. De manera que, al començament de curs, el tutor farà una distribució -sabent el nombre de dispositius de què disposa- anotant el número del dispositiu, ordinador, etc. a cada alumne. D'aquesta manera, sempre seran els mateixos alumnes els qui faran servir un dispositiu determinat.
- Aquesta mesura servirà, també, per a què el material escolar a disposició dels alumnes sigui més cuidat.
- En ser sempre el mateix alumne el qui fa servir el dispositiu, serà ell -i no una altra persona- qui farà la neteja higiènica del dispositiu, de la taula, de la cadira, etc. si ha estat a l'aula d'informàtica o robòtica i si l'ha fet servir a la seva aula, només tindrà cura del seu dispositiu que, en acabar la sessió, deixarà ben guardat i endollat al carro de portàtils o *chromebooks*. Les indicacions sobre aquesta neteja específica les donarà el coordinador TIC de l'escola.
- Aquest llistat el tindran a l'abast tot el professorat que faci servir aquestes eines digitals.

A les aules d'informàtica i robòtica:

- Cal rentar-se les mans abans i després de cada activitat.
- Caldrà desinfectar les superfícies de les taules després de cada grup.
- Per desinfectar el material es pot utilitzar alcohol de 70°.
- Garantir la ventilació dels espais (almenys abans i després de la classe i de manera addicional en classes de llarga durada).

Alumnat vulnerable

- S'haurà de tenir en compte, en cas de confinament, que a l'alumnat vulnerable li serà cedit, per part del col·legi, un dispositiu digital.
- El Coordinador TIC farà signar un document de cessió i de cura del material del col·legi a les famílies.
- Aquest dispositiu serà tornat a l'escola un cop s'acabi la temporada de confinament.

8. Ús dels lavabos

En primer lloc s'ha de tenir clar quan s'han de rentar les mans i quan s'han de desinfectar les mans els alumnes.

És important ensenyar a fer el rentat amb aigua i sabó i a fer la higiene amb el gel hidroalcohòlic.

Desinfecció amb gel hidroalcohòlic:

- A primera hora del dia, quan s'entra a l'aula
- Cada vegada que entren i surten de l'aula
- Quan han manipulat material compartit (manualitats, ordinadors, etc.)
- Al final del dia, quan es surt de l'aula (si es va a l'autocar, abans de pujar-hi)

Rentat amb aigua i sabó:

- Abans d'entrar al menjador i després de dinar
- Després de fer activitat física, si s'ha embrutat les mans durant l'esbarjo, si s'ha anat a l'hort, etc.

Els tutors ensenyaran a fer una adequada higiene de mans.

Repartiment d'espais

- 1r a 3r de Primària: lavabo de la seva planta.
- 4r a 6è de Primària: lavabo de la seva planta.
- 1r i 2n d'ESO: lavabo de la seva planta.
- 3r i 4t d'ESO: lavabo de la seva planta.
- 1r i 2n de BTX: lavabo del pati cobert.

Els lavabos seran desinfectats un parell de vegades al dia.

Preparació dels espais

- Dispensadors de sabó
- Dispensadors de paper o assecadors.
- Cub d'escombraries si hi ha dispensador de paper.
- Rètol d'instruccions de com es renten les mans, aforament etc...

Normativa d'ús

- Prohibit anar a un altre lavabo que no es tingui assignat.
- L'entrada i la sortida es farà amb ordre, respectant els espais.
- Rètol amb normes d'higiene: com rentar-se les mans, etc.
- Els lavabos sempre romandran tancats.
- Entre classe i classe el professor dóna permís als alumnes per anar al lavabo d'un en un.
- A criteri del professor, també podran sortir en mig de la classe, d'un en un.

9. Servei de menjador

Organització general

- Separarem més les taules prop de la barra de distribució de menjar i de recollida de deixalles, de manera que no estiguin massa a la vora els alumnes de grups estables diferents.
- Les taules existents i un grup de taules noves s'ajuntaran en fileres per encavir tots i cadascun dels grups estables, de manera que els alumnes estaran distribuïts i separats de manera fixa per a tot el curs per taules de grups estables.
- L'entrada al menjador serà per la porta habitual, que dóna al porxo de l'ESO i, la de sortida per als de Primària i ESO serà per Secretaria. Els alumnes de Batxillerat, en no haver creuaments amb altres grups, sortiran per la porta que han entrat. A partir d'aquí, els alumnes de Primària surten al pati per la porta del seu edifici i els d'ESO.
- Es procurarà que les portes del menjador estiguin habitualment obertes.

Horaris

- L'entrada dels alumnes serà esglaonada per grups estables.
- Cada classe anirà acompanyada del professor que té a l'hora abans de dinar (des de 1r a 6è de Primària)
- El professor de Primària es quedarà ajudant a mantenir l'ordre, les distàncies, recordant la higiene de mans, etc. fins a l'arribada dels professors de guàrdia o, si més no, fins a les 13:30 hores.
- Els alumnes de 1r a 4t de Primària tindran el seu dinar posat a taula.
- Els grups d'alumnes següents sortiran de la seva aula i aniran al lavabo a rentar-se, abans d'anar directament al menjador amb els horaris següents:
 - 13:05 1r i 2n de Primària
 - 13:05 3r i 4t de Primària

- 13:10 5è i 6è de Primària
- 13:40 1r i 2n ESO
- Els dos grups estables següents romandran al pati fins que els toqui el torn de menjador:
 - 13:50 3r i 4t ESO
 - 14:10 1r i 2n Batxillerat

Dins el menjador

- Cada grup estable entrarà al menjador i seurà a la seva taula i no esperarà fora del menjador.
- Es procurarà que els alumnes vagin al menjador amb les mans rentades. S'encarregarà de supervisar-ho el professor que tenen a classe abans del torn de menjador.
- Els alumnes entren amb la mascareta posada, que únicament es trauran un cop estiguin a taula per a menjar. Aconsellem que la guardin en una bossa de paper o de roba, evitant així que la guardin a la butxaca, damunt la safata o damunt la taula.
- A l'entrada i a la sortida faran servir l'hidrogel que hi haurà al cantó de les portes.
- A l'hora de reagrupar els alumnes que són més lents dinant, es posaran en un lloc no assignat amb una cadira de distància entre alumnes si són de grups estables diferents.
- Encàrrecs dels alumnes:
 - Aigua: Omplir gerra i servir (a 1r i 2n de Primària, el professor). A la resta de cursos, ho farà el mateix alumne que ha de fer la neteja aquella setmana o bé si és d'un altre grup, portarà guants. Els gerres, un cop acabat de dinar el grup estable, s'han de portar a rentar.
 - Coberts, safata i got:
 - Un alumne de 3r/4t d'ESO que fan l'encàrrec aquella setmana. Serà un Aprenentatge i Servei en aquesta temporada.
 - Neteja taules i cadires: un alumne per taula encarregat setmanalment.
- Els alumnes que mengen en carmanyola, hauran de seure junts amb el seu mateix grup estable, a ser possible separats. Entraran a dinar al mateix temps del seu grup.
- Entrega de safates al finalitzar:
 - Els alumnes no es podran aixecar sense indicació del professor, amb el propòsit de mantenir la separació entre grups estables a l'hora de lliurar les safates.
 - Els alumnes aniran a la barra amb mascareta.
- Els alumnes han de portar la mascareta posada fins que no s'hagin assegut a la seva taula. En aquell moment se la poden baixar (o guardar) per menjar. Abans d'aixecar-se, tornaran a posar-se correctament la mascareta.

Professors que fan servei de menjador

Els professors que facin el servei de menjador portaran mascareta i guants i, preferiblement, pantalla protectora.

Hem de minimitzar el número de persones que estiguin ajudant al menjador.

10. Pla de neteja, higiene i seguretat. Resum

De manera resumida, les concrecions que seguirem a l'escola són les següents:

Higiene de mans (gel hidroalcohòlic, sabó, eixugamans, tarima piques porxo ESO)

Curs	Arribada a l'escola	Entrada a l'aula	Sortida a l'esbarjo	Sortida a dinar	Sortida de l'escola
1r i 2n EPRI	Pati U	Professor amb gel dispensador	Lavabo (aigua i sabó) / Gel dispensador	Lavabo (aigua i sabó)	Gel dispensador
3r i 4t EPRI	Pista bàsquet	Gel dispensador (alumne encarregat)	Lavabo (aigua i sabó) / Gel dispensador	Lavabo (aigua i sabó)	Gel dispensador
5è i 6è EPRI	Pista nova	Gel dispensador (alumne encarregat)	Lavabo (aigua i sabó) / Gel dispensador	Lavabo (aigua i sabó)	Gel dispensador
1r i 2n ESO	Pista central	Gel dispensador (alumne encarregat)	Lavabo (aigua i sabó) / Gel dispensador	Lavabo (aigua i sabó)	Gel dispensador
3r i 4t ESO	Pista del fons (hort)	Gel dispensador (alumne encarregat)	Lavabo (aigua i sabó) / Gel dispensador	Lavabo (aigua i sabó)	Gel dispensador
1r i 2n BAT	Zona batxillerat	Gel dispensador (alumne encarregat)	Lavabo (aigua i sabó) / Gel dispensador	Lavabo (aigua i sabó)	Gel dispensador

Ús de la mascareta

Els alumnes han de portar posada la mascareta des del moment que entren a l'escola i en els desplaçaments dins l'escola.

Només se la podran treure:

- Quan estiguin amb el seu grup de convivència estable i amb un dels professors considerats estables dins aquest grup (no fan classe en altres grups o cicles de la mateixa escola)
- Dins el menjador, una vegada estan asseguts a la seva taula per dinar i amb el seu grup.

Normativa pares i mares

Es recomana que pares i mares només accedeixin a l'interior del recinte escolar en el cas que ho indiqui el personal del centre seguint totes les mesures de protecció establertes, utilitzant mascareta i sempre mantenint la distància de seguretat. En qualsevol cas, els adults que acompanyin els infants o joves han de ser els mínims possibles per a cadascun d'ells i han de complir rigorosament les mesures de distanciament físic de seguretat i ús de mascareta, limitant tant com sigui possible la seva estada als accessos al centre educatiu.

Gestió dels residus (papereres, bosses de plàstic, guants)

Per tal de facilitar al màxim la neteja de l'espai (aules, passadissos, patis, etc.)

- Demanarem als alumnes que agafin l'entrepà o l'esmorzar i llencin el paper abans de sortir de l'aula.
- Assignatures de manualitats on es generen més residus: el professor o un alumne es posarà guants i passarà amb una bossa de plàstic per totes les taules per tal que cada alumne hi dipositi els papers.

Els professors (gel hidroalcohòlic i material per desinfectar la taula del professor)

Higiene de mans i desinfecció a l'entrada i sortida del centre.

Tots els professors portaran mascareta a l'aula i disposaran de pantalla de protecció personal si la volen fer servir.

Ha de fer una bona higiene de mans amb el gel hidroalcohòlic a l'entrada i sortida de l'aula, i ha de desinfectar la taula del professor (i tot el material que hagi utilitzat) al final de la classe.

11. Transport

En arribar a l'autobús la família té l'obligació d'assegurar-se de que el fill o filla no té símptomes 'Covid-19' i porta la mascareta ben posada i en bones condicions.

En arribar a l'escola no es poden treure la mascareta fins que hi siguem amb el nostre grup estable.

Ens assegurarem que, en sortir del col·legi, els alumnes que arriben a l'autocar amb la mascareta ben posada.

Cal assegurar-nos que viatgen amb la mascareta ben posada, en tot moment.

S'intentarà que a la distribució dins l'autocar Primària estigui separada de Secundària (davant, línies buida i darrera).

Els alumnes no ens podem treure la mascareta, fins arribar a casa o al cotxe particular de la família.

12. Extraescolars

El centre pot dur a terme les extraescolars previstes a la nostra programació general anual.

Sempre caldrà mantenir la distància interpersonal d'1,5 metres i portar mascareta quan no es pugui preservar la distància i això sigui possible per la naturalesa de l'activitat realitzada.

En la mesura del possible es formaran grups estables de participants.

A Institució Lleida Terraferma, hem previst les següents activitats:

Futbol

- Es garantirà que cada participant disposa d'una superfície mínima de 2,5 m².²⁶
- Cal rentar-se les mans abans i després de l'entrenament.
- Es netejaran i desinfectaran les pilotes després de cada entrenament.
- Es prioritzaran els entrenaments a l'aire lliure.
- Als vestuaris cal mantenir la distància de seguretat.
- Als passadissos i vestuaris, si no són grups estables de convivència, també haurien de portar la mascareta: "Cal fer ús de la mascareta als vestuaris i a les instal·lacions interiors (vestíbul, passadissos, etc.) i exteriors."

Judo

- Es garantirà que cada infant disposa d'una superfície mínima de 2,5 m².
- Cal rentar-se les mans abans i després de l'entrenament.
- Quan es treballi amb parelles, es procurarà que es mantinguin estables durant tot l'entrenament.
- Es garantirà la ventilació de l'espai mantenint, quan sigui possible, les finestres obertes durant tot l'entrenament.
- Als vestuaris cal mantenir la distància de seguretat.

Idiomes

²⁶ La superfície de 2,5 m² serveix per calcular l'espai total on faran l'entrenament (igual que es fa a l'hora de calcular la superfície mínima de l'aula segons el número d'alumne). Quan estiguin jugant a futbol, no cal mantenir aquesta distància. La normativa de les activitats extraescolars diu (5.8.4 del Pla d'actuació): "sempre caldrà mantenir la distància interpersonal d'1,5 metres i portar mascareta quan no es pugui preservar la distància i això sigui possible per la naturalesa de l'activitat realitzada". Sí és important transmetre que els espais on faran l'entrenament seran amplis i preferentment a l'aire lliure.

- Cal rentar-se les mans abans i després de la classe.
- Cal netejar i desinfectar la sala després de cada classe.
- En no ser un grup estable, el professorat i els participants portaran mascareta.
- Garantir la ventilació dels espais, almenys abans i després de les sessions

Guitarra

- Es garanteix que cada participant disposa d'una superfície mínima de 2,5 m².
- Cal rentar-se les mans abans i després de l'activitat.
- Procurar que l'instrument sigui d'ús exclusiu.
- Caldrà neteja i desinfecció dels instruments compartits.
- Si l'instrument torna a casa, s'haurà de desinfectar convenientment i, abans de tornar al col·legi, s'haurà d'haver desinfectat a casa.

13. Zones comunes del professorat

En aquestes zones s'actuarà respectant els criteris de distanciament físic, neteja de mans, neteja d'espais i objectes, desinfecció i ventilació.

Distanciament físic

Segons la Resolució SLT/1429/2020, de 18 de juny, per la qual s'adopten mesures bàsiques de protecció i organitzatives per prevenir el risc de transmissió i afavorir la contenció de la infecció per SARS-CoV-2, la distància física interpersonal de seguretat, tant en espais tancats com a l'aire lliure, s'estableix en 1,5 metres en general, amb l'equivalent a un espai de seguretat de 2,5 m² per persona, i és exigible en qualsevol cas excepte entre persones que tinguin un contacte proper molt habitual, com és el cas dels grups de convivència estables.

Per tant, en els grups estables no és necessari requerir la distància física interpersonal de seguretat establerta en 1,5 metres (o la superfície equivalent de seguretat de 2,5 m²).

En els espais de reunió i treball per al personal s'establiran les mesures necessàries per garantir el distanciament físic de seguretat de 1,5 metres, i és obligatori l'ús de mascareta si això no pot garantir-se. S'ha d'evitar en la mesura del possible que es comparteixin equips, dispositius, estris o altres instruments o accessoris i s'ha de prestar especial atenció a la correcta ventilació de l'espai.

Neteja desinfecció i ventilació

L'escola ha de disposar d'una planificació de ventilació, neteja i desinfecció adaptada a les característiques del centre. La ventilació és una de les principals mesures de prevenció de contagis en un espais interiors. És necessari ventilar les instal·lacions interiors com a mínim abans de l'entrada i la sortida de persones i 3 vegades més durant el dia durant, almenys 10 minuts cada vegada. Els alumnes seran els encarregats de realitzar els encàrrecs que assegurin la correcta ventilació dels diferents espais, sempre amb la supervisió del professor que estigui a l'aula, així doncs cada tutor nombrarà diferents alumnes, a criteri del mestre encarregat de curs, que realitzaran les tasques de ventilació i neteja de l'aula.

Sala de cafè

S'organitzarà la sala de cafè per a mestres de manera de garantir la distància de seguretat. Distribuirem les cadires ocupant l'espai de manera equitativa i seguint la normativa.

Ús de la fotocopiadora

La sala de la fotocopiadora podrà ser utilitzada només per una persona, esperant la resta al hall de recepció, al costat de secretaria. Cada cop que s'utilitza caldrà desinfectar la fotocopiadora a l'inici i al final del seu ús. En aquest espai l'ús de les mascaretes serà obligatori sempre que no es pugui garantir la distància de 1,5 metres de seguretat.

Bústies: comunicació en suport paper

La proposta des del nostre centre és eliminar les comunicacions en paper i realitzar-les totes mitjançant correu electrònic.

Menjador professorat

Els professors procuraran dinar, al seu menjador, al mateix temps que els seus alumnes, mantenint les distàncies de seguretat.

Sales de professors i reunions de professorat

En els espais de reunió i treball per al personal s'establiran les mesures necessàries per garantir el distanciament físic de seguretat de 1,5 metres, i és molt recomanable, tot i mantenir la distància, l'ús de mascareta.

S'ha d'evitar en la mesura del possible que es comparteixin equips, dispositius, estris o altres instruments o accessoris i s'ha de prestar especial atenció a la correcta ventilació de l'espai. Pel que fa a la neteja, desinfecció i ventilació d'aquests espais s'ha de seguir l'establert.

A les sales de professors els llocs seran estables i permanents. El material de cada mestre estarà guardat als armaris personals i el material d'etapa es mantindrà a l'armari comú del professorat. Les reunions d'etapa es realitzaran als despatxos de professorat i les generals a la sala d'actes o aula oberta guardant la distància de 1,5 metres sempre que sigui possible o utilitzant mascareta.

Lavabos de professors

Preparació dels espais:

- Dispensadors de sabó
- Dispensadors de paper o assecadors.
- Cub d'escombraries si hi ha dispensador de paper.
- Rètol d'instruccions de com es renten les mans, aforament etc...

Els lavabos utilitzat per professors i PAS caldrà tenir-los degudament nets, un cop utilitzats es desinfectaran amb els productes que es recomanin des de l'empresa de neteja, deixant l'espai amb les portes i finestres obertes per garantir la ventilació.

Es garantirà una neteja al mig de la jornada.

14. Reunió d'òrgans unipersonals i col·lectius de coordinació i govern

Totes les reunions presencials es mantindran amb les mesures preventives i sanitàries establertes per a les reunions de grups no estables, és a dir: ús de mascareta obligatòria, distanciamment de seguretat, higiene de mans. Abans i després de la reunió es ventilarà la sala i, en acabar, es farà una neteja de l'espai que s'ha fet servir.

Órgans	Tipus de reunió	Format de la reunió	Periodicitat
Equip de direcció	Planificació	Presencial	Setmanal
Direcció - Coordinadors	Planificació	Presencial	Setmanal
Coordinadors	Planificació	Presencial	Setmanal
Reunió de tutors	Planificació	Presencial	Setmanal
Reunió Claustre	Informativa	Presencial / telemàtica	Setmanal
Reunió de docents / ET	Planificació	Presencial / telemàtica	Tres cops al mes
Avaluació	Avaluativa	Presencial / telemàtica	Dos cops al trimestre

En el cas que algun/s membres estiguin confinats i sigui necessària la seva participació, aquesta reunió es podrà fer, alhora, amb vídeo conferència.

15. Protocol d'actuació en cas de trobar un possible cas de Covid 19

El responsable de la coordinació i la gestió de la COVID-19 al centre és el director d'Institució Familiar d'Educació Lleida Terraferma.

Tots els professors i professores disposaran del seu telèfon mòbil a l'aula. En cas d'urgència, trucaran a Secretaria per iniciar el protocol.

Alumne amb símptomes compatibles amb la COVID-19

En el moment que es detecta un alumne amb febre o amb simptomatologia compatible amb la COVID-19:

- S'avisarà a secretaria per a què es posin en contacte amb la família de l'alumne i vinguin a buscar-lo, urgentment. Secretaria avisarà a un membre de l'Equip de Direcció.

- L'alumne es posarà la mascareta quirúrgica, recollirà el seu material i anirà a la sala habilitada per a aquests casos. Ha d'haver una persona responsable amb mascareta quirúrgica amb ell o a prop.
- La direcció avisarà als serveis educatius, que avisaran als de salut.
- A Secretaria es disposarà de recanvis de mascaretes quirúrgiques.

Els símptomes poden ser: Febre o febrícula: Mal de panxa, tos, vòmits, dificultat per respirar, diarrea, congestió nasal, malestar, mal de coll o dolor muscular.

La família, una vegada ha recollit a l'alumne, s'ha de posar en contacte amb el seu pediatra o amb el metge de capçalera i seguir les indicacions que li facilitin.

La família ha de comunicar a l'escola l'estat de salut del seu fill per tal que es puguin prendre les mesures previstes.

Mantindrem el contacte amb la família per veure l'evolució de l'alumne.

Sala per aïllar un alumne amb símptomes compatibles amb la COVID-19

(Material de desinfecció, gel hidroalcohòlic i rotllo de paper per a la llitera)

S'habilitarà una saleta de visites per a què l'alumne pugui esperar a què el vinguin a buscar.

Disposarem de material per desinfectar quan s'hagi passat l'eventualitat.

16. Promoció de la salut i suport emocional

La situació de confinament i la pandèmia poden haver tingut conseqüències emocionals per a molts infants i adolescents. El dol per la pèrdua d'un familiar o l'angoixa per la situació viscuda poden estar presents en un nombre significatiu d'infants i adolescents. També pot ser necessari adaptar-se a les diferents situacions de l'alumnat en relació amb els aprenentatges adquirits durant els mesos de confinament. La tornada a l'escola representa una bona oportunitat per detectar i abordar situacions no resoltes. Les primeres setmanes es realitzaran activitats que permetin l'adaptació progressiva de l'alumnat al nou curs i als canvis en el centre educatiu. D'altra banda, la pandèmia actual brinda una oportunitat única per a consolidar alguns hàbits i conductes que són imprescindibles en qualsevol context:

- Tenir cura d'un mateix i de les persones que envolten.
- Actuar amb responsabilitat per protegir els més vulnerables.
- Rentar-se les mans de manera freqüent i sistemàtica.

A l'annex d'aquest document hi ha un parell de documents relacionats amb el suport emocional que s'ha de treballar amb l'alumnat i les famílies.

17. Seguiment del pla de reobertura al setembre

Planificació de l'avaluació i seguiment d'aquest pla de reobertura del setembre.

RESPONSABLES – Equip de direcció

INDICADORS – Control de totes les mesures d'higiene i seguiment de l'acompliment d'aquest pla

PROPOSTES DE MILLORA

18. Sortides i convivències, campaments

Sempre s'organitzaran mantenint els grups estables de convivència d'alumnes i aniran acompanyats per professors que formen part d'aquests grups.

Les sortides i convivències sempre es realitzaran a llocs que reuneixen les condicions d'higiene i seguretat pel que fa a la COVID-19.

Preferentment organitzarem activitats en espais oberts, amplis i amb poca concurrència de persones.

Pel que fa a l'escola, seguirem les mateixes mesures d'higiene i desinfecció, ús de mascareta, activitats en grup i transport que ja hem descrit en el document.

En tot moment seguirem les recomanacions previstes per l'organitzador de l'activitat.

19. Educació física, vestuaris

Classe / Sessions d'Educació Física

La matèria d'Educació Física es realitzarà amb les mesures d'higiene i prudència sanitària que assenyallem a continuació:

- Caldrà garantir que cada alumne disposa d'una superfície mínima de 2,5 m².
- Sempre que sigui possible, l'activitat físico-esportiva es realitzarà a l'aire lliure.
- Caldrà rentar-se les mans abans i després de l'entrenament i quan s'accedeixi al pavelló, si és el cas.
- Quan sigui possible, el material serà d'ús individual. Si no, es compartirà únicament dins el grup estable.
- Cal netejar i desinfectar el material esportiu després de cada pràctica, activitat o classe.
- Espais interiors (pavelló): cal garantir la ventilació de l'espai. Si és possible, mantenir les finestres i portes obertes durant la classe.

Organització

- A la Primària, l'assignatura d'Educació Física és de tres hores.
- En la mida del possible, es procurarà que hi hagi dues hores seguides de classe a Primària i Secundària.
- Els alumnes fins a 2n d'ESO vindran vestits d'esport els dies d'Educació Física.
- Els alumnes de 4t d'ESO fins a 1r de Batxillerat vindran vestits d'uniforme o carrer i es canviaran als vestuaris.
- Només podran ser utilitzats els vestuaris un cop al dia.

Professor

- Haurà de portar mascareta dins els vestidors, espais tancats, pavelló. A l'aire lliure, podrà anar sense mascareta si la distància mínima interpersonal d'1,5 m es pot mantenir amb els alumnes.
- Caldrà que es renti les mans abans i després de cada sessió.
- Controlarà el desenvolupament i ordre del vestidor així com la coordinació de neteja i desinfecció de material i vestidors per part dels alumnes.
- Acompanyarà els grup d'alumnes tant a l'anada a classe com a la tornada.
- Control del material de neteja i desinfecció dels espais i dels materials que es fan servir a la classe.
- Control del temps de les sessions: cal que tingui en compte els trasllats cap als vestidors i els temps de neteja entre classe i classe, temps de dutxa, etc.
- Control de l'ordre a les aules de 1r i 2n de Primària quan aquests alumnes es canvien a classe.

Alumnes

- Cada grup classe tindrà dos o tres encarregats (l'encàrrec pot ser per torns, segons el professor d'Educació Física vegi convenient) per realitzar les següents tasques:
 - Ajudar al professor a la neteja i desinfecció del material que s'hagi fet servir a la classe.
 - Ordre dels espais dels vestidors: recollida de material oblidat, ordre del material d'esport, supervisió del tancament d'aixetes, llums, etc.

Vestidors

- Es procurarà que cada grup estable faci servir sempre el mateix lloc de vestidors, de manera que, en el mateix cantó, per exemple, sempre estiguin els mateixos alumnes i hagi la mínima barreja possible de grups estables.
- S'insistirà, com s'ha fet sempre, en la higiene i cura personal, de manera que s'animarà els alumnes que fan servir els vestidors a dutxar-se, tal i com es fa habitualment, procurant que es deixin les dutxes el més netes possibles, tan el terra com les parets de les dutxes.
- Els lavabos dels vestidors estaran permanentment tancats.

20. Secretaria

Per a l'ús dels telèfons de Secretaria, farem igual que hem fet en situacions similars on pot haver creuament. Els telèfons de Secretaria no es poden fer servir per un altre personal que no sigui el de Secretaria (cada persona en té un propi a la seva taula personal).

Per a l'ús dels telèfons i accés telefònic a l'exterior, es farà servir el que hi ha a la saleta de visites: ús de mascareta, neteja de mans abans de fer-lo servir i desinfecció en acabar.

A la Secretaria no hi ha accés. Només podran entrar les persones que hi treballen i servei tècnic quan sigui necessari.

No es rebran paquets personals de professors.

Els objectes perduts es col·locaran a uns contenidors preparats que després s'hauran de rentar i desinfectar tractant-los amb "l'EPI" adequat.

Els uniformes i d'altres donatius a l'escola s'hauran de lliurar en bossa de plàstic.

IV. Organització pedagògica dins el pla de reobertura al setembre

1. Organització acadèmica de mestres i professors dels grups

Primària

Cicle Inicial de Primària:

- Primer de Primària. Tutor: David Burniol (mestre estable)
 - Altres mestres: Enric Ribelles, Xavier Moreno, Jordi Cortés, Adrià Acosta
- Segon de Primària. Tutor: Enric Ribelles (mestre estable)
 - Altres mestres: David Burniol, Xavier Moreno, Jordi Cortés, Adrià Acosta

Cicle Mitjà de Primària:

- Tercer de Primària. Tutor: Robert Vilà (mestre estable)
 - Altres mestres: Abraham Fonfria, Jordi Cortés, Adrià Acosta
- Quart de Primària. Tutor: Jaime Pich (mestre estable), Abraham Fonfria (mestre estable)
 - Altres mestres: Enric Barri, Xavier Moreno, Samuel Pàmpols, Jordi Cortés, Adrià Acosta

Cicle Superior de Primària:

- Cinquè de Primària. Tutor: Enric Barri (mestre estable)
 - Altres mestres: Antonio Ceresuela, Xavier Moreno, Samuel Pàmpols, Jaime Pich, Adrià Acosta
- Sisè de Primària. Tutor: Samuel Pàmpols (mestre estable)

- Altres mestres: Antonio Ceresuela, Xavier Moreno, Dani Escudero, Jaime Pich, Adrià Acosta

Etapa Secundària

- Primer d'ESO. Tutor: Antonio Ceresuela
 - Altres professors: Claustre Secundària
- Segon d'ESO. Tutor: Adrià Acosta
 - Altres professors: Claustre Secundària
- Tercer d'ESO. Tutor: Xavier Torres
 - Altres professors: Claustre Secundària
- Quart d'ESO. Tutor: Joan Luque
 - Altres professors: Claustre Secundària

Claustre de secundària:

- Jordi Bosch
- Luis Casaña
- Dani Escudero
- Josep M. Espasa
- Maria Gimeno
- Carlos Goñi
- Flora Grífol
- Ignasi Martínez
- Xavier Moreno
- Joan Oriach
- Jaime Pich
- Cristina Zuriaga

Etapa Batxillerat

- Primer de Batxillerat. Tutor: Luis Casaña
 - Altres professors: Claustre Batxillerat
- Segon de Batxillerat. Tutor: Carlos Goñi
 - Altres professors: Claustre Batxillerat

Claustre de Batxillerat:

- Lluís Alegret
- Enric Barri
- Dani Escudero
- Josep M. Espasa
- Maria Gimeno
- Flora Grífol
- Joan Luque

- Joan Oriach
- Josep Pallarès

2. Concrecions per a l'educació Primària, ESO i Batxillerat

Introducció

Dins de cada grup classe podem trobar-nos amb diferents situacions personals relacionades amb les 5 dimensions de la persona. Recordem que es van definir els objectius de contingència a partir d'aquestes 5 dimensions.

Caldrà una anàlisi de la situació personal dels alumnes a cada grup classe.

- Dimensió física: reforç d'hàbits que s'hagin pogut perdre durant el confinament. Afavorir conductes saludables com dieta sana, exercici físic, etc.
- Dimensió emocional: situacions especialment difícils viscudes per alguns alumnes: pèrdua de familiars, per exemple. Detectar si la situació de confinament ha afectat molt emocionalment a algun alumne. Celebrar els aspectes positius del confinament i celebrar la sort de tenir-nos els uns als altres i de poder retrobar-nos.
- Dimensió social: retrobar-nos suposa una tornada a la relació habitual. Recordar els aspectes més importants de la convivència i de la interacció positiva.
- Dimensió racional: detectar les possibles bretxes entre alumnes pel que fa als aspectes acadèmics. Segurament no tothom ha disposat dels mateixos suports familiars per poder progressar en els seus aprenentatges. Assegurar la realització d'activitats durant un període de temps suficient perquè tots els alumnes puguin assolir el nivell de progrés adequat. Té una especial importància realitzar aquestes accions amb els alumnes NESE.
- Dimensió transcendent: posar en marxa accions de solidaritat amb aquelles persones que ho han passat pitjor. No trivialitzar ni fer acudits sobre el sofriment de la gent. Posar en valor la nostra fe, fent accions personals, de grup classe o de tota l'escola per donar gràcies a Déu per haver tingut cura de nosaltres, i per demanar-li per les persones que han patit o que han mort.

Es tornarà a repassar aquesta introducció també a la tornada al centre en cas de confinament temporal o parcial.

Primària

Els alumnes romandran en els llocs habituals d'espera per entrar a les aules. Els primers dies hi haurà part del professorat que estarà pendent que es comenci a viure el pla detallat de mesures de seguretat i, d'aquesta manera, els alumnes aniran de mica en mica integrant tota la nova normativa. Els primers dies els alumnes, depenent de les seves edats, aniran acompanyats pels seus tutors, els quals tindran les següents tasques:

- Acollida del grup i sessió introductòria. Cal detectar especialment a aquells alumnes que, emocionalment, poden estar més afectats.

- Explicació de les mesures de seguretat i higiene.
- Passejada pel col·legi per assimilar els espais que estan reservats per a aquell grup classe: zona d'esbarjo, taules de menjador, lavabos.
- Insistir en la necessitat de la higiene personal de mans i treballar-la com a un nou hàbit, molt necessari, especialment abans d'anar al menjador, en fer servir els lavabos, a l'entrada a les aules, etc.
- Revisar les mesures que han de prendre durant els trasllats, si estan en un lloc on no és la seva aula, etc.
- Totes aquestes mesures s'hauran d'estar recordant habitualment.

ESO i Batxillerat

- Acollida del grup i sessió introductòria.
- Explicació de les mesures de seguretat i higiene
- Explicació dels espais que estan reservats per a aquell grup classe: zona d'esbarjo, taules de menjador, lavabos.
- Insistir en la necessitat de la higiene personal de mans i treballar-la com a un nou hàbit, molt necessari, especialment abans d'anar al menjador, en fer servir els lavabos, a l'entrada a les aules, etc.
- Revisar les mesures que han de prendre durant els trasllats, si estan en un lloc on no és la seva aula, etc.

Totes aquestes mesures s'hauran d'estar recordant habitualment.

3. Matèries optatives ESO i Batxillerat

Quan fem subgrups, per a optatives o suports educatius fora de l'aula, si aquest fet comporta la barreja d'alumnes de diferents grups estables, caldrà mantenir la distància de seguretat o, quan no sigui possible, utilitzar la mascareta. Enumerem les activitats o matèries que estan subjectes a aquesta circumstància.

En principi, aquest curs només hi haurà optatives de distribució diferent a 4t d'ESO, 1r i 2n de Batxillerat, on se seguirà la normativa abans assenyalada per a les aules de desdoblament.

V. Actuacions davant del confinament total o parcial

1. Preparació de l'aprenentatge a distància al començament de curs

Es posarà en marxa el següent protocol:

1. La primera setmana de curs es crearan totes les aules de Google Classroom des de 1 EPRI a 2 BAT de la següent manera:
 - 1 EPRI a 4 EPRI: una aula per classe que gestionarà el tutor o tutora.

- 5 EPRI a 2 BAT: una aula per assignatura que gestionarà el professor/a.
2. El tutor de cada classe s'assegurarà que tots els alumnes des de 1 EPRI fins a 2 BAT disposen de correu electrònic de centre i hi poden entrar correctament. Es facilitarà la formació adequada a l'alumnat que no hagi utilitzat aquest correu de centre mai.
 3. Totes les assignatures que incorporen llibre de text en paper inclouran també la versió de llibre interactiu digital. Es demanaran les corresponents llicències a les editorials. Habitualment no tenen cost afegit si s'ha comprat el llibre en paper. Tindrem en compte que les llicències de llibre digital s'han d'activar i cada alumne ha de saber entrar al contingut del llibre digital de cada assignatura.
 4. El professorat ha d'incorporar un mínim d'un 15% de docència de la seva matèria utilitzant les eines que té previst utilitzar en un possible període de confinament. Cal un ús habitual d'eines com Google Classroom, Meet, llibres digitals, i, en general qualsevol eina que el professor o professora tingui previst utilitzar en cas de confinament. Si arriba ser necessari, l'alumnat estarà habituat a l'ús d'aquestes eines. L'ús d'eines digitals ha de quedar normalitzat i integrat en les diferents activitats d'aprenentatge, de manera que no representi un problema incrementar la seva presència en cas de confinament.
 5. Les eines digitals que s'utilitzaran per realitzar la docència online amb alumnes seran les que ha proposat Institució Familiar d'Educació i que han estat autoritzades per les famílies. Aquestes eines són les que formen part de la GSuite for Education de Google. Altres eines, com podria ser Zoom, Jitsi Meet, WhatsApp, no es poden utilitzar amb els alumnes. Sí que es poden utilitzar amb adults, per exemple per mantenir videoconferències amb els pares dels alumnes, o amb alumnes petits sota la supervisió dels pares.
 6. Les escoles han de vetllar perquè la dotació tecnològica de què disposin sigui suficient i estigui actualitzada. Pensem que una dotació correcta seria disposar de un dispositiu per cada dos alumnes com a mínim.
 7. Omplir les graelles següents:
 - Cada professor: la graella de distribució de la càrrega de treball.
 - Cada equip de cicle o de nivell: les graelles de pla d'organització diari i pla docent setmanal.

Confeccionar un llistat amb els noms de les persones que formaran que formaran els diferents equips de treball en cas de confinament, tal com s'explica al punt "Gestió de l'equip. Estructura i manteniment del lideratge de l'equip".

2. Garantir les condicions per a desenvolupar l'aprenentatge a distància

Més enllà de la comunicació, les eines i entorns de treball són la base del treball en confinament i, per tant, de les possibilitats d'aprenentatge a distància. Els dispositius digitals i connectivitat són essencials i s'han de garantir com més aviat millor.

A les etapes d'infantil i primària, l'accés a material manipulatiu i al treball manual és imprescindible. És a dir, les condicions per a l'estudi són diferents en cada etapa i context: segons l'edat dels infants, cal garantir formes i graus diferents d'accés a internet, la comunicació amb els pares-tutors i els mitjans digitals o físics per a treballar.

Per a garantir les condicions per a desenvolupar l'aprenentatge a distància implica comprovar que tothom té un mínim de competències digitals, així com d'habilitats d'autoregulació, de gestió del temps o de productivitat en entorns digitals.

Tots aquests aspectes es treballaran des del primer dia de setembre, per tenir prevista qualsevol eventualitat.

3. Actuacions davant un nou confinament

Hem de considerar la possibilitat de diferents escenaris. Des de la tornada a un nou estat d'alarma al confinament durant 2 ó 3 setmanes d'un grup d'alumnes on s'ha trobat un cas de contagi. Segons cada cas s'aplicaran les mesures que l'administració sanitària i educativa disposin. Es presenten a continuació accions de caire general a partir de l'experiència adquirida durant el període de confinament viscut.

Accions prèvies

Davant d'un nou cas de confinament caldria posar en marxa les següents accions:

1. Comunicació a totes les famílies utilitzant els canals previstos. Comprovació que els canals de comunicació establerts funcionen correctament amb totes les famílies.
2. Durant la primera setmana de confinament caldrà una comunicació del tutor/a amb cada família per tal de transmetre tranquil·litat i confiança i per recollir dades sobre la situació familiar.
3. Proporcionar a les famílies els suports necessaris. A partir de les graelles de recollida de dades i de les entrevistes amb les famílies podem conèixer les diferents situacions de necessitat:
 - En cas de necessitat, l'escola proporciona un dispositiu als alumnes que ho necessitin.
 - Cal tenir informació de la situació personal dels alumnes que tenen una situació familiar especial.
 - Organitzar el seguiment dels alumnes amb NESE o amb situacions de vulnerabilitat.
4. Proporcionar als docents els suports necessaris. L'equip directiu de l'escola i els coordinadors d'etapa es posaran en contacte amb el professorat de l'escola per fer una valoració de la seva situació i de les seves necessitats. En cas necessari caldrà:
 - Proporcionar un dispositiu al professorat que el necessiti.
 - Adaptar les càrregues de treball i els horaris per al professorat que tinguin necessitats familiars especials.

Organització de l'aprenentatge a distància

Aspectes rellevants en l'educació online

A partir de l'experiència adquirida durant el període de confinament per part de moltes institucions educatives, i a partir també de les opinions de grups d'experts, podem identificar alguns aspectes clau en les propostes educatives en una situació de no presencialitat:

- Importància de l'acompanyament: l'acció tutorial d'acompanyament a alumnes i famílies esdevé prioritària. L'acompanyament del tutor o tutora s'ha convertit en l'acció més important i més valorada en el període de confinament.
- Importància del feedback: en una situació de no presencialitat, quan demanem als alumnes un aprenentatge autònom, és molt important el feedback de qualitat. El feedback ha de ser de qualitat per estimular l'alumne en el seu aprenentatge i perquè pugui avançar en els seus aprenentatges.
- Importància de la preparació d'activitats d'aprenentatge adequades: cal adaptar les propostes de treball a la situació que estan vivint els alumnes.
- Importància de l'atenció dels alumnes amb NESE: és prioritària l'atenció a aquest tipus d'alumnat. La seva situació de vulnerabilitat els posa en una especial situació de risc.
- Importància d'establir un link emocional grupal: l'alumne ha d'estar connectat al grup de classe, als professors i a les tasques escolars. Si no s'aconsegueix l'alumne es va desconnectant a poc a poc.
- Importància de l'acompanyament emocional al professorat i resta d'empleats de l'escola.

Organització personal (professorat)

	Equip directiu	Tutors	Professors
Acompanyament a famílies	X	X	
Feedback als alumnes		X	X
Preparació activitats d'aprenentatge		X	X
Seguiment i suport alumnes NESE		X	
Establir link emocional		X	X
Reunions de coordinació	X	X	X
Acompanyament i suport al professorat	X		
Coordinació dels equips docents	X		

Segons la distribució de tasques de la taula anterior, i tenint en compte que per vetllar pel benestar físic, emocional i professional del professorat cal que la seva jornada laboral ocupi el temps adequat (entre 6 i 7 hores diàries), tindrem, a ser possible, el següent esquema de càrregues de treball:

	Tutors	Professors
Temps de tutoria diari	1 h.	
Temps diari per preparar Feedback de qualitat als alumnes	1 h.	1,5 h.
Temps diari de preparació activitats d'aprenentatge	1 h.	1,5 h.
Seguiment i suport alumnes NESE	1 h.	
Videoconferències per establir link emocional, donar feedback grupal i proposar activitats d'aprenentatge.	1 h.	2 h.
Reunions de coordinació	2 h.	2 h.

En aquest pla de contingència, caldria que cada professor calculi la seva càrrega de treball diària per poder desenvolupar totes les funcions que té assignades.

Gestió de l'equip. Estructura i manteniment del lideratge de l'equip

Cal mantenir una estructura de lideratge distribuït on els equips assumeixen responsabilitats. Cal empoderar els diferents equips perquè puguin prendre decisions autònomament.

Es proposa l'activació dels següents equips de treball:

- Equips de cicle o de nivell:
 - A les escoles de 3 o més línies, seran equips de nivell i a les escoles de 1 ó 2 línies seran equips de cicle.
 - Estan formats pels tutors o tutores del nivell o del cicle i pels professors o professores especialistes que fan classe en aquests cursos. Els professors tutors d'un cicle o nivell, no formen part d'altres equips de cicle o nivell als que fan classe. En aquests casos, reben les informacions necessàries a través del tutor del curs al que fan classe.
 - Aquests equips són la unitat operativa que pren les decisions sobre l'organització de les tasques d'aprenentatge dins del seu àmbit d'actuació.
 - Treballen de forma autònoma, encara que coordinada amb les decisions preses a nivell d'escola.
 - Cada equip es responsabilitza del funcionament del seu nivell o cicle. L'equip es recolza en la presa de decisions, en la resolució d'incidències, en la distribució de tasques, etc.
- Equips de suport: aquests equips donen suport als equips de cicle o de nivell quan ho necessitin.

- Suport TAC: en aquest equip s'integra el coordinador TIC de l'escola que també rep el suport del Departament TIC de la Institució.
- Suport NESE: en aquest equip s'integren les persones que treballen en la Comissió d'Atenció a la Diversitat. Donen suport als tutors en el disseny d'activitats específiques per als alumnes NESE i en el seu seguiment.
- Suport metodològic: en aquest equip s'integren els líders pedagògics de l'escola. Orienten les propostes didàctiques dels equips de cicle o de nivell perquè durant el període de confinament tinguin caràcter competencial i es mantinguin els principis que animen el nostre projecte educatiu: cooperació, activació del pensament crític i la reflexió, etc.
- Equips de coordinació: aquest equip s'encarrega de la coordinació entre els diferents equips, donant criteris comuns d'actuació. Està format pel consell de direcció i els coordinadors o coordinadores.

Gestió de l'equip. Coordinació i seguiment

- Una reunió setmanal de l'equip de cicle o de nivell. En aquestes reunions es tracten els següents temes:
 - El calendari d'activitats de la propera setmana.
 - Les accions que cal portar a terme per part de tot el professorat amb els alumnes NESE. Cada tutor informa a la resta de professors.
 - Alumnes i famílies amb dificultats especials. Planificar les accions a portar a terme.
 - Compartir neguits, preocupacions, incidències, etc. amb l'equip. Rebre i donar suport a la resta de membres de l'equip.
 - Sempre que sigui possible, a les reunions hi assisteix algun membre de l'equip de coordinació.
- Una reunió quinzenal amb tot el professorat de l'etapa o de l'escola segons els casos.
- Quan sigui necessari, reunions amb els diferents equips de suport: TAC, diversitat i metodològic.

Adaptació del currículum i de la metodologia

- Aplicació de mesures universals: cal fer propostes que se centrin en els aspectes més essencials de cada matèria i cal garantir l'assoliment bàsic de continguts i competències per part de tot l'alumnat.
- Considerar l'autoregulació i l'autonomia com a objectius d'aprenentatge: no es tracta de competències que es puguin donar com assolides o com a prerequisits. No podem partir de plantejaments que pressuposin que els nens de tal edat ja haurien de tenir un grau d'autonomia concret. Formarà part de les nostres propostes didàctiques que els nostres alumnes vagin aprenent a regular les càrregues de treball, a organitzar i gestionar el temps, i fer-ho de forma cada vegada més autònoma.
- El feedback com a element essencial de l'aprenentatge: la clau per al progrés individual dels nostres alumnes és poder oferir un feedback de qualitat. Cal dedicar el temps necessari a fer

un bon feedback personalitzat als alumnes. Evitarem proposar tasques noves si no s'ha lliurat el feedback de la tasca anterior. També serà útil sessions síncrones de feedback grupal.

- Fer presents les propostes metodològiques del nostre projecte didàctic: el període de contingència no hauria de ser un motiu per renunciar a les nostres propostes de transformació educativa. Tornar a un aprenentatge personalista, basat únicament en la transmissió i en la reproducció no seria una resposta a la situació de confinament. Caldria tenir present que és possible realitzar treball cooperatiu en entorns online. La col·laboració esdevé un important aliat en la motivació i afavoreix el *link* de pertinença al grup. Les activitats competencials i basades en la reflexió i en el raonament activa molts aprenentatges.

Organització de les activitats d'aprenentatge.

El pla docent que recull la proposta d'activitats d'aprenentatge per a un curs o un nivell concret la realitza l'equip de cicle o de nivell. Es treballa de forma conjunta en les reunions d'equips de cicle o de nivell.

Aquestes propostes haurien de tenir els següents aspectes:

- Segons els experts, en un entorn no presencial les classes síncrones no aporten un excessiu valor a l'aprenentatge dels alumnes. És molt més important el treball reflexiu i autònom dels alumnes. Les classes síncrones, si no s'abusa d'elles, afavoreixen el *link* de l'alumne amb el grup. En el pla docent setmanal serà aconsellable no fer més dues classes síncrones diàries a cada grup d'alumnes.
- Els tutors haurien de fer com a màxim una classe síncrona diària. Les classes síncrones no tenen un impacte tan important com altres actuacions. Cal assegurar que els tutors dediquen el temps necessari a l'acompanyament de famílies, a donar un feedback de qualitat als alumnes i al disseny de bones activitats d'aprenentatge.
- En un entorn online, és més efectiu proposar tasques a realitzar durant el mateix dia o per lliurar l'endemà com a màxim. Facilitarà la gestió del temps i fa més efectiu el feedback.

4. Assegurar la cura i el treball del professionals i dels docents

És necessària una cadena de cures per assegurar les condicions personals i professionals de tots els treballadors de l'educació. La inspecció i els Serveis educatius han d'estar dedicats a servir als centres i als seus equips directius; les direccions han d'estar centrades a servir els equips docents perquè puguin desenvolupar bé la seva feina; els docents, finalment, estar dedicats a crear les condicions per a fer possible un aprenentatge a distància. Cal cuidar els cuidadors.

És essencial tenir present la situació personal i familiar dels docents, que, en molts casos, són alhora pares, familiars de personal sanitari, parella de mestres, etc. En la fase de contingència l'equip directiu ha de mantenir-hi un contacte directe i adequar rols i responsabilitats en funció de les capacitats, circumstàncies i situació de cadascú. No es tracta de "repartir el teletreball", es tracta de planificar com fer possible l'aprenentatge i l'ensenyament a distància en una situació de confinament per pandèmia. Cal no posar-se a "fer coses" abans de preguntar-nos "com estem?".

5. Organització i seguiment dels NESE i de la vulnerabilitat social

És cabdal oferir una atenció singular i específica adreçada als alumnes amb necessitats educatives específiques (NEE) i també als alumnes que es troben en situacions familiars i socials d'alta vulnerabilitat. Una primera anàlisi d'urgència d'aquests perfils és important perquè és en els primers dies de confinament on ens juguem el seguiment o la desconnexió de l'entorn escolar i, per tant, l'aprenentatge a distància i l'acompanyament educatiu i personal. Com que aquest alumnat ja el tenim detectat amb el diagnòstic dels primers dies així com les sessions de traspàs d'informació entre tutors, des del primer dia poden estar molt ben acompanyats. L'acompanyament principal correspon al tutor personal, igual que ho faria amb la resta dels alumnes de la seva aula. No obstant això, per la seva situació personal, es demanarà al personal de la Comissió d'Atenció de la Diversitat que estigui especialment pendent, sobre tot els primers dies i periòdicament, de les necessitats d'aquests alumnes així com de les adaptacions que s'han de fer a cada cas.

Es procurarà anar formant a les famílies d'aquest alumnat per a l'acompanyament que hauran de fer en cas de confinament.

En aquest document ja han estat citades les diferents actuacions que s'han de prendre amb aquests alumnes als diferents moments de la seva escolaritat, tant presencial com escolaritat en confinament.

6. Actuacions davant d'un confinament de grup estable

A partir de les indicacions de la Conselleria d'Educació, cal tenir especial cura d'una sèrie d'elements per a garantir el dret a l'educació en igualtat de condicions per a tot l'alumnat.

En aquest sentit, al llarg del passat trimestre vam contactar i concretar plans personalitzats per a totes i cadascuna de les famílies de tot l'alumnat que tenia necessitats educatives específiques, dificultats de connexió constant a Internet, falta de mitjans tècnics o de coneixements per a dissenyar un ensenyament a mida per a cadascun d'ells.

Els alumnes social i econòmicament més vulnerables han fet la petició oficial de suport informàtic, de la mà del CAD i del Cap d'Estudis.

En el 1r trimestre les escoles públiques dotaran a tots els alumnes, a partir de 3r d'ESO, de portàtils 1x1. Nosaltres comencem amb llibres en suport paper i digital, fent ús dels dispositius del col·legi o propis, segons la situació ho requereixi.

Els professorat, en principi, té els dispositius necessaris per a desenvolupar la seva tasca docent en estat de confinament. No obstant, el col·legi vetllarà per a què estiguin ben formats i disposin del necessari. En l'actualitat ja estem tots fent formació amb els cursos d'Institució dissenyats per a aquest estiu i el proper curs. Es troben a la plana web:

<https://campusvirtual.institucio.org/views/desktop>

En lloc de crear més continguts digitals, nosaltres confiem en Google Education i llibres creats per professionals, és a dir, les editorials.

També, vetllarem per la formació de les famílies: que coneguin i entenguin les eines i plataformes que utilitzen els seus fills: Calendari Google, Classroom, portafolis, plataformes digitals. Farem Meets de formació amb el tutor, el coordinador TIC i el coordinador de l'etapa.

A l'escola pública, quan acabi el Pla TIC (3 anys), tot l'alumnat i tot el professorat haurà de tenir el "dispositiu que sigui necessari per al nivell d'estudis que estigui fent. Que no ha de ser el mateix per a tots els cursos." És una afirmació poc concreta que nosaltres també estem considerant en els nostres plans des d'aquest estiu.

És viable per a nosaltres la modalitat híbrida? (activitat presencial + activitat telemàtica sincrònica + activitat telemàtica asincrònica) Per exemple, un professor té el coronavirus, però pot treballar des de casa. Dependrà de cada cas. Entenem que el professor prepararà material, gravarà un vídeo i, fins i tot, farà una classe online, però els alumnes hauran d'estar igualment amb algun professor a l'aula. En el fons, seria com plantejar una substitució, però aprofitant els recursos i l'experiència del confinament per a millorar i modernitzar alguns aspectes.

Cal prendre consciència de què ens podem trobar amb molt diversos escenaris que haurem de preveure amb temps, per a no resoldre'ls "sobre la marxa". Caldrà plantejar i preveure'ls, concretant com atendre metodològicament l'alumnat. Fem servir una taula per pensar en diferents escenaris:

	Està al col·legi?	Tots els alumnes?	Pot treballar
Grup	Sí/No	Sí/No	Sí/No
Alumne individual	Sí/No -	Sí/No	
Professorat	Sí/No	Sí/No	Sí/No

D'aquesta taula sorgeixen, entre d'altres, aquests escenaris, en situació de confinament parcial o total:

1. Com atén un professor confinat (en quarantena) i pot treballar als seus alumnes de grups no confinats? Una possible proposta podria ser: el professor farà arribar feina a través del Google Classroom als alumnes. Aquests disposaran de Chromebooks del col·legi o portàtils propis. Aquests alumnes estaran acompanyats o controlats per un professor de guàrdia o que estigui fent classe a l'aula del costat. També, si ho considera adient, pot fer la classe des de casa, però hi haurà d'haver un professor de vigilància.
2. A l'inrevés, el professor (no estable) està al col·legi i el grup confinat en quarantena. Els alumnes hauran de tenir els seus llibres i llibretes a casa. Hauran de disposar d'un ordinador. El professor podrà connectar-se per Meet amb els seus alumnes des de la sala de professors o una altra, i podran seguir les classes per videoconferència, seguint l'horari normal. El professor haurà de penjar les activitats o deures de tot el grup al Google Classroom i trobar la via per a fer saber als alumnes confinats el que han de fer.
3. Si en lloc de grups es tracta d'alumnes individuals confinats? Aquest cas es pot donar, per exemple, quan l'alumne pateixi alguna malaltia crònica o sigui malalt de risc, algun familiar amb qui convisqui tingui el coronavirus, o algun germà sigui d'un altre grup confinat, o visqui en una zona diferent a la del col·legi i estigui confinada. L'alumne haurà de tenir els seus llibres i llibretes

a casa. Haurà de disposar d'un ordinador. El professor podrà connectar-se mitjançant Meet amb l'alumne des de la mateixa aula en hora de classe o des d'una sala del col·legi, dintre de l'horari normal de classes del col·legi. El professorat haurà de penjar les activitats o deures de tot el grup al Google Classroom i trobar la via per a fer saber a l'alumne confinat el que ha de fer. Aquí també hem d'aprofitar l'experiència del confinament: ajudar-nos dels matrimonis encarregats de curs; videoconferències amb petits grups d'alumnes que incloguin a l'alumne confinat per parlar de la feina que s'està fent i que es puguin ajudar entre ells; concretar molt bé amb la família i/o l'alumne el tipus de feina, la periodicitat, la via de comunicació i entrega del material, etc.

4. Si el professor està confinat i no pot treballar (està de baixa), haurà de ser el professor substituït qui faci les classes. En aquest cas ens trobem amb el perill de no trobar professors i haver de fer aquest servei ampliant jornada (a qui no la tingui completa) amb els propis professors, donat que no podem ajuntar grups pel perill de perdre estanquitat o traçabilitat.
5. Confinament total. Se seguiria un sistema molt semblant a l'utilitzat durant el confinament del curs 2019-20. Estudiarem si tenir preparada una opció alternativa d'horari. En aquesta segona etapa de confinament total o parcial, paga la pena compartir coneixements i experiències viscudes pels diferents professors, concretar i apropar les condicions per desenvolupar l'aprenentatge a distància amb cada cicle: dissenyar i preveure treballs manipulatius pels més joves, concretar l'orientació sobre el nombre i objectiu dels Meets per assignatura a la setmana (classe, dubtes, etc.), programes i plataformes mínimes a utilitzar, correcció dels deures i exàmens (autocorrecció, rutines, tribunal, avaluació, formularis...), indicació del currículum bàsic a assolir en cada assignatura, foment de l'autoregulació, apps educatives, entorns digitals, plataformes pedagògiques, llibres de text (paper i digital), correcció d'exercicis i d'avaluació per a l'acció docent que possibiliti l'aprenentatge autònom de l'alumnat, des de casa o des d'altres espais del centre. Els alumnes més petits (fins a 3r de Primària) hauran de treballar més manipulativament, guiats pel professorat i els llibres i llibretes. Els professors mantindran el contacte amb (preferentment via Meet) els pares per a què puguin guiar els seus fills. Si el professor vol fer classe des de l'aula de professors, però no se sent còmode perquè hi ha altres professors que necessiten parlar, caldrà concretar altres llocs per als Meets.